



MODIFICACIÓ NÚM. 1 DEL PLA ESPECIAL D'ORDENACIÓ I PROTECCIÓ DE LA RUTA DE PEDRA EN SEC

**Document per aprovació definitiva
Octubre 2022**

Equip tècnic redactor:

Sr. Josep Antoni Aguiló Ribas
Biòleg, Cap de Servei de Medi Ambient
(Direcció tècnica)

Sr. Joan Carles Fuster Guasp
Arquitecte, Cap de Servei Tècnic d'Ordenació del
Territori

Sr. Antoni Reynés Trias
Biòleg, Coordinador de la
Unitat de Pedra en Sec i Senderisme

Sr. Miguel Àngel Salvà Capó
Geògraf, Tècnic de Grau Mitjà de Medi Ambient

Doc. 1 Memòria Justificativa

INDEX

1. Introducció	pàg. 3
2. Antecedents	pàg. 3
3. Necessitat, conveniència i oportunitat de la modificació	pàg. 6
4. Modificació del Pla Especial	pàg. 6
5. Tramitació de la modificació	pàg. 7
5.1 Aprovació inicial	pàg. 7
5.2 Informació pública i oficial	pàg. 7
5.3 Declaració ambiental estratègica de la modificació	pàg. 7
5.4 Canvis motivat per informes preceptius	pàg. 8
5.5 Conclusió del procés de tramitació	pàg. 8
6. Marc normatiu	pàg. 8
7. Contingut temàtic de la modificació	pàg. 12
8. Contingut documental	pàg. 12
9. Autoria tècnica	pàg. 13
10. Criteris i metodologia	pàg. 13
10.1 Les condicions d'ús de la Ruta de Pedra en Sec	pàg. 14
11. Inclusió de nou traçat o modificacions de traçat en el Pla Especial	pàg. 17
11.1 Inclusió de noves variants	pàg. 17
11.1.1 Variant I. Galilea	pàg. 17
11.1.2 Variant J. La Vileta	pàg. 23
11.1.3 Variant K. Son Sanutges	pàg. 30
11.1.4 Variant L. Universitat	pàg. 32
11.1.5 Variant M. Palmanyola	pàg. 38
11.1.6 Variant N. Santa Maria del Camí	pàg. 41
11.1.7 Variant O. Torre des Verger	pàg. 46
11.2 Modificació d'etapes o variants ja incloses en el Pla especial aprovat	pàg. 49
11.2.1 Etapa 2. Coma d'en Vidal - Esporles	pàg. 49
11.2.2 Etapa 3. Esporles - Can Boi	pàg. 54
11.2.3 Etapa 5. Muleta - Tossals Verds	pàg. 56
11.2.4 Etapa 7. Son Amer - Pont Romà	pàg. 57
11.2.5 Variant D. Castell d'Alaró (inclusió dels trams 1, 1-1 i 1-2)	pàg. 59
11.2.6 Variant D. Castell d'Alaró (modificació tram 9)	pàg. 60
11.2.7 Variant D. Castell d'Alaró (modificació Comuna de Bunyola)	pàg. 61
11.2.8 Variant E. Sa Costera	pàg. 66
11.2.9 Variant G. Mancor de la Vall	pàg. 68
11.2.10 Variant H. Puig de Maria	pàg. 71
11.3 Modificació en els refugis de la Ruta de Pedra en Sec	pàg. 73
12. Modificacions a la Normativa del Pla Especial	pàg. 74
12.1 Modificació article 1	pàg. 74
12.2 Modificació article 2	pàg. 75
12.3 Modificació article 3	pàg. 76
12.4 Modificació article 4	pàg. 77
12.5 Modificació article 5	pàg. 78

12.6 Modificació article 6	pàg. 79
12.7 Modificació article 7	pàg. 79
12.8 Modificació article 8	pàg. 80
12.9 Modificació article 10	pàg. 80
12.10 Modificació article 11	pàg. 81
12.11 Modificació article 12	pàg. 82
12.12 Modificació article 13	pàg. 82
12.13 Modificació article 14	pàg. 82
12.14 Supressió article 15	pàg. 84
12.15 Modificació article 16	pàg. 84
12.16 Modificació article 17	pàg. 85
12.17 Modificació article 18	pàg. 85
12.18 Modificació article 19	pàg. 86
12.19 Modificació article 20	pàg. 87
12.20 Modificació article 21	pàg. 89
12.21 Modificació article 22	pàg. 89
12.22 Modificació article 23	pàg. 90
12.23 Modificació article 25	pàg. 91
12.24 Modificació article 26	pàg. 92
12.25 Modificació article 28	pàg. 93
12.26 Modificació Disposició adicional segona	pàg. 93
12.27 Inclusió Disposició adicional tercera	pàg. 94
12.27 Inclusió Disposició transitòria primera	pàg. 95
12.28 Modificació Disposició Final	pàg. 95
13. Modificacions a la cartografia del Pla Especial	pàg. 96
14. Estudi d'avaluació de la mobilitat	pàg. 97

1. Introducció

La ruta de Pedra en Sec és un itinerari senderista, definit i senyalitzat per tal de facilitar el trànsit de les persones usuàries i el contacte amb l'entorn natural, cultural i paisatgístic de la Serra de Tramuntana. Està dissenyat per presentar un grau de dificultat baix i adreçat a un públic el més ampli possible.

Està concebuda com una oferta de lleure per a la població resident a l'illa de Mallorca basada en l'interès cultural, paisatgístic i pel gaudi de la natura, enllaçant els diferents nuclis de població de la Serra de Tramuntana. A més serveix de forma complementària per l'activació econòmica dels municipis de la Serra de Tramuntana mitjançant la configuració d'una oferta alternativa al model turístic tradicional, amb l'objectiu de promoure el seu desenvolupament sostenible i l'equilibri territorial de l'illa.

La recuperació dels camins i la seva senyalització permet a la població de Mallorca apropar-se als paisatges i al món rural i natural de la Serra de Tramuntana des d'una postura respectuosa i contribuir a evitar els conflictes que genera la manca d'ordenació dels senders – usos abusius, tancaments, etc.-, minimitzant, a més, els efectes negatius que pot tenir el trànsit incontrolat en indrets d'alt valor ambiental i fent compatibles els usos recreatius saludables amb la protecció dels valors naturalístics i patrimonials.

A més, la inclusió de noves variants permet reforçar la importància del pla especial pel que fa a la preservació del patrimoni cultural pel que fa a la declaració de la Serra de Tramuntana com a Patrimoni Mundial per part de la UNESCO, tant del Paisatge Cultural de la Serra de Tramuntana com del Patrimoni Immaterial de la tècnica de Pedra en Sec.

2. Antecedents. Integració dins l'estratègia dissenyada pel Pla territorial insular de Mallorca i foment de l'accés públic al paisatge.

El Pla territorial Insular de Mallorca proposa una sèrie de rutes senderistes amb un marcat interès paisatgístic i natural, les quals, si bé no resultaven excloents, el traçat de les quals s'havia d'incloure en els corresponents planejaments municipals, amb concordança amb la finalitat essencial d'adaptar els planejaments generals municipals al Pla Territorial Insular.

Sense perjudici de l'anterior, es va establir que el mateix Consell Insular pogués redactar un pla especial per a cadascuna d'elles, atès que, per l'interès supramunicipal, correspon a aquesta administració insular la planificació, desenvolupament, execució i manteniment de la xarxa senderista mitjançant el corresponent projecte de millora territorial.

El Pla especial d'ordenació i protecció de la ruta de Pedra en Sec s'articula entorn del capítol de Protecció del patrimoni urbanístic i arquitectònic de l'illa de Mallorca que estructura el Pla Territorial Insular dins el Títol V. Medi Ambient, Patrimoni i Litoral.

En aquest sentit s'han de tenir en compte els apartats següents:

- Apartat 2.2.5.7 de la Memòria del Pla Territorial Insular de Mallorca.
- Arts. 97 i següents de la Memòria.
- Desenvolupament de la Norma 50.
- Cartografia annexa.

- Fitxa de l'annex 1 corresponent a l'ART1 – ANEI Serra de Tramuntana.

La memòria del Pla Territorial de Mallorca a l'apartat 2.2.5.7 indica: *"Es proposen unes rutes senderistes amb un marcat interès paisatgístic i natural, les quals no es consideren excloents, ja que qualsevol planejament municipal o supramunicipal pot proposar-ne la creació d'altres de noves. Aquestes primeres rutes són les següents:*

- Ruta del sistema hidràulic de la Font de la Vila de Palma
- Ruta de Pedra en Sec
- Ruta Artà-Lluc

El traçat d'aquestes rutes s'ha d'incloure en els corresponents planejaments municipals, sense perjudici que el propi Consell Insular pugui redactar un Pla Especial per a cada una d'elles, ja que, per l'interès supramunicipal, correspon a aquesta administració la planificació, el desenvolupament, l'execució i el manteniment de la xarxa senderista mitjançant el corresponent projecte de millora territorial.

Partint de la xarxa viària pública o d'ús públic i dels camins de titularitat privada (amb els quals es poden establir els corresponents convenis de cessió d'usos), el Consell de Mallorca portarà a terme la creació d'aquesta xarxa de rutes d'interès senderista.

Aquesta xarxa implicarà l'ordenació, la rehabilitació, la senyalització i el manteniment dels camins, així com la creació i el manteniment dels equipaments necessaris (refugis o albergs, aparcaments, punts d'aigua...).

Es proposen, en principi, dos senders de gran recorregut, d'acord amb la terminologia acceptada internacionalment, els quals suposen uns itineraris de més d'una jornada: la Ruta de Pedra en Sec, que enllaçarà el Port d'Andratx amb Pollença, i la ruta d'Artà a Lluc, que unirà el poble d'Artà amb el santuari de Lluc; i un recorregut mitjà que segueix el traçat de l'antic sistema hidràulic de proveïment de la ciutat de Palma.

Aquests itineraris o senders venen grafiats a la cartografia annexa del PTM, i per delimitar-los i concretar-los se suggereixen els següents requeriments tècnics mínims:

- *Discorrerà per camins públics o camins privats (en aquest darrer cas, mitjançant convenis de cessió d'ús i/o manteniment amb els propietaris dels terrenys per on discorre).*
- *En cas de ser camí públic de titularitat municipal, s'establirà el corresponent conveni de cessió d'ús i/o s'encomanarà la gestió amb l'ajuntament respectiu per a la seva recuperació i manteniment.*
- *Estarà destinat a l'ús senderista.*
- *Els camins tindran, amb caràcter general, una ample mínim de dos metres.*
- *El ferm dels camins estarà fet de terra o de pedra.*
- *Els tancaments que s'hagin de realitzar seran de fusta i reixat, pedra en sec o la combinació d'ambdues, acabat a una alçada màxima de dos metres.*
- *Tindran la corresponent senyalització informativa i orientativa, que estarà construïda amb material adient, fusta o metall, i amb un disseny integrat dins l'entorn.*
- *Els murs de contenció i els empedrats es realitzaran amb la tècnica de la pedra en sec. "*

La Ruta de Pedra en Sec s'inclou dintre de la normativa de Pla Territorial de Mallorca a la Norma 50. Rutes d'Interès paisatgístic (ED), que estableix:

1. *Per tal de difondre la realitat patrimonial, promoure la seva conservació i potenciar el seu coneixement i comprensió, s'han creat les següents rutes d'interès naturalístic, grafiades en el plànol número 5:*
 - *Ruta Pedra Seca*

- Ruta Artà-Lluc
 - Ruta del sistema hidràulic de Palma
2. *Sense perjudici de la possibilitat de redacció de Plans Especials per part del Consell Insular de Mallorca per al desenvolupament de les presents determinacions, els traçats de les rutes esmentades s'hauran d'incloure en el planejament municipal, i seran vinculants a l'hora de redactar les adaptacions, revisions o els nous planejaments urbanístics. S'haurà de preveure una zona de protecció al voltant de cada un dels elements que la constitueixen on es prohibeixin actuacions que puguin malmetre o perjudicar el patrimoni catalogat, les visuals, l'entorn o la qualitat paisatgística de la ruta i, a la vegada, mantenir-les en condicions de ser transitades i obertes al públic.*
 3. *Els plans especials de desenvolupament d'aquestes rutes seran vinculants per al planejament urbanístic municipal i n'establiran de forma detallada el seu traçat, podent incorporar de forma justificada nous elements, alternatives o variants en el seu desplegament per a un millor compliment dels objectius assenyalats. Quan l'elaboració, tramitació i aprovació correspongui al Consell Insular de Mallorca, serà preceptiu sol·licitar informe als ens locals afectats una vegada adoptat l'acord d'aprovació inicial; d'altra banda, es podran subscriure convenis entre el Consell i les administracions locals implicades per tal de regular el marc de participació en la redacció i desplegament posterior dels plans especials.*

Per altra banda, també s'ha de tenir en compte que la fitxa de l'annex 1 corresponent a l'Àrea de Reconversió Territorial 1 (ART1 - ANEI Serra de Tramuntana, valoració i restauració ecològica-ambiental) té un apartat específic que parla de la Ruta de Pedra en Sec i que la identifica com una actuació específica aïllada. La Ruta de Pedra en Sec dona resposta a alguna de les propostes per a aquesta ART. Cal afegir que la introducció d'aquesta fitxa ja contempla la Declaració del patrimoni mundial de la UNESCO com a justificació de la intervenció.

És necessari destacar, així mateix, la importància del Pla especial de la Ruta de Pedra en Sec quant a la preservació del patrimoni cultural pel que fa al Patrimoni Mundial reconegut per la UNESCO, tant del Paisatge Cultural de la Serra de Tramuntana com del Patrimoni Immaterial de la tècnica de Pedra en Sec. Igualment, es té en compte en les Bases per a una estratègia de paisatge del Consell Insular de Mallorca elaborades en desenvolupament del Conveni Europeu del Paisatge fet a Florència l'any 2000, ratificat per l'Estat espanyol i al qual el Consell Insular de Mallorca s'adherí l'any 2008, atès que el mateix Pla territorial insular de Mallorca i en desenvolupament d'aquest el pla especial concep la Ruta de la Pedra en Sec dins les rutes d'interès natural amb un objectiu clar de difondre la realitat patrimonial, promoure la seva conservació i potenciar el seu coneixement i comprensió, articulant i enfortint així el seu contingut paisatgístic i la seva integració en un sistema d'interpretació i accés públic al paisatge.

El Pla Especial d'Ordenació i Protecció de la Ruta de Pedra en Sec (PERPS) vigent es va aprovar definitivament, en la seva primera formulació, pel Ple del Consell de Mallorca en data 21 de maig de 2015 (BOIB núm. 93, de 25 de juny de 2015).

D'acord amb aquest Pla Especial aprovat, la Ruta de Pedra en Sec discorre per la serra de Tramuntana de Mallorca i està constituïda per un traçat principal de 170,74 km distribuït en 8 etapes, i vuit variants que sumen 128,82 km. En total la ruta té una llargària de 299,56 km i l'amplària dels camins es variable.

La ruta discorre pels termes municipals d'Andratx, Calvià, Puigpunyent, Estellencs, Banyalbufar, Esporles, Valldemossa, Bunyola, Alaró, Mancor de la Vall, Deià, Sóller, Fornalutx, Escorca i Pollença.

La Llei 13/2018, de 28 de desembre, de camins públics i rutes senderistes de Mallorca i Menorca, la qual dedica un títol III a les rutes senderistes, un dels grans apartats de la Llei i al que li són igualment d'aplicació el règim comú de la Llei que ve determinat pel títol I (objecte i principis generals) i pel títol IV (Infraccions i sancions), atès que és evident que poden confluïr i sobreposar-se en un mateix camí tant la funció pròpia d'una via de comunicació com la recreativa i d'accés al medi ambient i la natura.

La Llei 13/2018 estableix a l'article 43 que és competència dels consells insulars promoure i aprovar plans especials d'ordenació de rutes senderistes o, si escau, projectes de rutes senderistes, d'àmbit o d'interès insular, i determinar-ne les condicions d'ús, les possibles restriccions o limitacions i els mitjans financers per mantenir-les, conservar-les o restaurar-les. D'acord amb la Disposició Transitòria segona, la Ruta de Pedra en Sec, com a ruta d'interès cultural i paisatgístic inclosa en els pla territorial insular, s'ha d'adaptar en el termini màxim de tres anys a les seves disposicions ja que es troba constituïda i ordenada en el moment de l'entrada en vigor d'aquesta llei amb un pla especial vigent (BOIB núm. 93, de 25 de juny de 2015). No obstant això la present modificació es va aprovar inicialment en data 11 d'abril de 2019 i s'adapta a l'esmentada llei.

3. Necessitat, conveniència i oportunitat de la modificació

La **necessitat, la conveniència i l'oportunitat** de la modificació vénen determinades per tal de poder donar resposta a les peticions realitzades per diversos ajuntaments de connectar-los amb la Ruta de Pedra en Sec, i millorar el traçat de la Ruta de Pedra en Sec per tal d'augmentar la seguretat de les persones usuàries, la viabilitat i l'interès patrimonial i paisatgístic del recorregut.

La modificació permetrà la millora de la Normativa, revisant els aspectes considerats necessaris per assegurar el compliment dels objectius de la Ruta, i permetrà gaudir als municipis exclosos a l'actual pla especial, de connexions amb la Ruta de Pedra en Sec.

4. Modificació del Pla Especial

El Pla Especial aprovat preveu i regula la seva modificació a l'Article 28. Revisió o modificació del Pla Especial:

"El Pla Especial es revisarà en els supòsits establerts en el Reglament de Planejament vigent o quan una norma de rang superior així ho determini.

El Pla Especial pot ser modificat quan es justifiqui per raó d'interès general, ajustant-se als mateixos tràmits que s'han seguit per a la seva tramitació i aprovació definitiva.

Totes les revisions i/o modificacions del Pla es tramitaran d'acord amb el que disposa la normativa vigent en matèria de Plans Especials".

Ara bé, aquesta previsió, una mica descontextualitzada a la vista de tota la normativa sobrevinguda que ha aparegut en els darrers anys, s'ha d'entendre feta d'acord amb la normativa d'ordenació territorial i urbanística vigent.

La modificació del Pla especial d'ordenació i protecció de la ruta de pedra en Sec, en tant que pla especial regulat per la legislació urbanística, ve establerta amb caràcter general a l'article 59 de la Llei 12/2017, de 29 de desembre, d'urbanisme de les Illes Balears i el Reglament general de la Llei 2/2014, de 25 de març, d'ordenació i ús del sòl, per a l'illa de Mallorca, en la mesura que aquest resti aplicable i, mentre no la desplaci el desplegament reglamentari de la Llei, continua sent aplicable la normativa estatal de rang reglamentari definida en el Reglament de planejament aprovat pel Reial decret 2159/1978, de 23 de juny.

Això no obstant, i entès el Pla especial de la ruta de Pedra en sec com a pla especial d'ordenació territorial de desplegament de les previsions del Pla territorial insular de Mallorca i tal com ho conceptua la recent Llei de camins públics i rutes senderistes, el procediment per a la seva modificació és el mateix que per a la formulació i queda definit a la Llei 14/2000, de 21 de desembre, d'ordenació territorial, d'acord amb la modificació incorporada arran de l'esmentada Llei de camins segons La seva Disposició Addicional primera. Tot això sense perjudici de les particularitats procedimentals que s'hagin de tenir en compte d'acord amb la legislació ambiental i altre normativa sectorial.

5. Tramitació de la Modificació

5.1 Aprovació inicial

La Modificació número 1 del Pla Especial d'Ordenació i Protecció de la Ruta de Pedra en Sec va ser aprovada inicialment pel Ple del Consell de Mallorca l'11 d'abril de 2019, i publicat en el Butlletí Oficial de les Illes Balears el 30 d'abril de 2019. Amb la publicació en el BOIB és va iniciar un període de 45 dies d'exposició pública de la Modificació del Pla Especial.

5.2 Informació pública i oficial

En compliment de l'acord adoptat en el Ple del Consell Insular de Mallorca, és varen sol·licitar informes als Ajuntament de Mallorca afectats per la modificació i a les administracions, els òrgans i les entitats públiques afectades. Es varen rebre 8 informes d'organismes o administracions afectades, d'aquests informes 4 manifestaven la seva conformitat a la modificació del Pla Especial, 3 foren estimades parcialment, i 1 fou desestimada. A més es presentaren 11 al·legacions, de totes elles s'estimaren parcialment 5 i es desestimaren 6.

Els canvis realitzats en el Pla especial motivats per les al·legacions i informes estimats es troben detallats en el document "Tractament de les al·legacions i dels informes de les administracions consultades rebuts en fase d'exposició pública".

5.3 Declaració ambiental estratègica de la modificació

En sessió de 17 de febrer de 2022 el Ple de la Comissió de Medi Ambient de les Illes Balears va formular *la declaració ambiental estratègica favorable de la Modificació núm. 1 del Pla Especial d'Ordenació i Protecció de la Ruta de Pedra en Sec.*

5.4 Canvis introduïts per informes sectorials preceptius

Previ a l'aprovació definitiva s'han sol·licitat els següents informes sectorials preceptius:

- Institut Balear de la Dona
- Direcció Insular d'Infraestructures
- Comissió d'Emergències i Protecció de les Illes Balears
- Demarcació de Costes a Illes Balears
- Agencia Estatal de Seguridad Aérea
- Secretaría de Estado de Telecomunicaciones e Infraestructuras Digitales

D'acord amb aquestes peticions s'ha rebut 3 informes favorables sense condicionants i 2 informes favorables condicionats a la realització d'una sèrie de modificacions.

L' Institut Balear de la Dona informa favorablement amb els condicionants de realitzar una revisió del llenguatge inclusiu utilitzat en els documents, i incloure una referència a la composició paritària del Consell Assessor. Unes modificacions que s'han realitzat a la normativa.

La *Dirección General de Aviación Civil* informà favorablement condicionat a la correcció d'un mapa de *l'Annex Afeccions Servituds Aeronàutiques* i a la introducció d'una sèrie de disposicions a la normativa del pla especial. Unes modificacions que s'han realitzat a l'Annex indicat i a la disposició addicional tercera de la normativa, i que han estat objecte d'informe favorable per part de l'esmentada direcció general en data 4 d'octubre de 2022.

5.5 Conclusió del procés de tramitació

La documentació que s'ha revisat és el resultat de tot el procés de tramitació, de informació pública, contestació d'al·legacions, i de la tramitació ambiental corresponent, que s'ha concretat en el document que es presenta per a la seva aprovació definitiva.

Les modificacions introduïdes una vegada resoltes les al·legacions plantejades tenen caràcter puntual i no suposen una modificació substancial als criteris establerts que es varen incloure al document que fou aprovat inicialment.

És per això que es considera que, vista la tramitació de la Modificació núm. 1 del Pla Especial realitzada amb l'exposició pública, contesta d'al·legacions resoltes i consulta d'organismes afectats, i amb la conformitat mediambiental prevista a la Llei 21/2013 aplicable al cas, es pot procedir a l'aprovació definitiva de la Modificació núm. 1 del Pla Especial d'Ordenació i Protecció de la Ruta de Pedra en Sec. Amb aquesta finalitat es proposa trametre al Departament de Territori tota la documentació elaborada, per tal que procedeixi a la tramitació corresponent i l'elevi a l'aprovació definitiva del Ple.

6. Marc normatiu

El Pla especial d'ordenació i protecció de la Ruta de Pedra en Sec té naturalesa urbanística, atès que es tracta d'un instrument de planejament definit en la legislació urbanística i, per altra banda, es configura com un instrument d'ordenació territorial de desplegament del Pla territorial insular de Mallorca.

La normativa aplicable amb incidència en la present modificació del pla especial és de molt diversa índole atesa la distribució competencial existent i per raó de la matèria i, si bé el llistat que s'hi inclou no pot ser de caràcter exhaustiu, podem destacar:

▪ Legislació estatal:

- Codi de Dret Civil Espanyol, aprovat pel RD de 24 juliol de 1889, *en allò que afecta la regulació del dret de propietat privada i les seves limitacions, les servituds públiques o privades de pas, així com del procediment d'adquisició a través de l'ús.*
- Llei de 16 de desembre de 1954 d'expropiació forçosa i el seu Reglament, aprovat per decret de 26 d'abril de 1957. *La modificació del Pla especial conté un règim jurídic (article 5) i urbanístic (art. 19) de les actuacions incloses en el Pla especial que comporta implícita la declaració d'utilitat pública dels terrenys i les actuacions, ja siguin obres, instal·lacions o serveis, que aquest hagi previst de manera concreta, als efectes establerts en la legislació d'expropiació forçosa.*
- Llei 7/1985, de 2 d'abril, reguladora de les bases de Règim Local. Text refós de les disposicions vigents en matèria de Règim Local, aprovat per Reial decret legislatiu 781/1986, de 18 d'abril. Reial decret 1372/1986, de 13 de juny, pel qual s'aprova el reglament de béns de les entitats locals. *L'execució i gestió per part del Consell Insular de les previsions contemplades en la modificació del pla especial s'haurà d'ajustar a la legislació en matèria de règim local.*
- Llei 33/2003, de 3 de novembre, de patrimoni de les administracions públiques. Llei 39/2015 d'1 d'octubre del procediment administratiu comú de les administracions públiques. Llei 40/2015, d'1 d'octubre, de règim jurídic del sector públic.
- Llei 37/2015, de 29 de setembre, de carreteres. Reial decret 1812/1994, de 2 de setembre, pel qual s'aprova el Reglament general de carreteres en allò que no s'oposi a la Llei esmentada. Reial decret 1231/2003, de 26 de setembre, pel qual es modifica la nomenclatura i el catàleg de les autopistes i autovies de la xarxa de carreteres de l'estat, d'acord amb les modificacions i actualitzacions introduïdes per la Llei 37/2015 indicada.
- Llei 3/1995, de 23 de març, de vies pecuàries.
- Llei 38/2015, de 29 de setembre, del sector ferroviari.
- Llei 22/1988, de 28 de juliol, de Costes i la Llei 2/2013, de 29 de maig, de protecció i ús sostenible del litoral i de modificació de la Llei 22/1988, de 28 de juliol, de Costes. Reial decret 876/2014, de 10 d'octubre, pel qual s'aprova el Reglament general de Costes. *Segons aquesta regulació s'estableix un règim específic d'utilització del domini públic i limitacions aplicables als terrenys afectats per les zones de servitud de Trànsit i de Protecció. Pel que fa als trams en què la Ruta discorre pel Domini Públic Marítim Terrestre o per les Servituds de Trànsit o Protecció fixades a la legislació de costes, aquesta s'ha de sotmetre també al que disposa l'esmentada normativa.*
- Llei 42/2007, de 13 de desembre, del patrimoni natural i de la biodiversitat, la qual va derogar la important Llei 4/1989, de 27 de març, de conservació dels espais

naturals i de la flora i fauna silvestres. Llei 43/2003, de 21 de novembre, de monts i la seva modificació d'acord amb la Llei 10/2006, de 28 d'abril.

- Llei 21/2013, de 9 de desembre, d'avaluació ambiental.
- Reial decret legislatiu 7/2015, de 30 d'octubre, pel qual s'aprova el text refós de la Llei del sòl i rehabilitació urbana i, en la part que queda vigent, la Llei 8/2013, de 26 de juny, de rehabilitació, regeneració i renovació urbanes.
- Reial decret legislatiu 1/2001, de 20 de juliol, pel qual s'aprova el text refós de la Llei d'aigües.
- Llei 16/1985, de 25 de juny, de patrimoni històric espanyol.
- Legislació autonòmica balear:
 - De règim local:
 - Llei 20/2006, de 15 de desembre, municipal i de règim local de les Illes Balears.
 - Relacionada amb el medi ambient:
 - Llei 5/2005, de 26 de maig, per a la conservació dels espais de rellevància ambiental (LECO).
 - Decret 130/2001 de 23 novembre, pel qual s'aprova la delimitació a escala 1:5000 de les àrees d'alzinar protegit (deroga el Decret 86/1992, de 18 de novembre, d'aprovació definitiva de la delimitació de les àrees d'alzinar protegides).
 - Llei 6/1991, de 20 de març, de protecció dels arbres singulars.
 - Decret 53/2003, de 16 de maig, de declaració del monument natural dels torrents de Pareis, del Gorg Blau i de Lluc.
 - Acord del Consell de Govern de 23 d'abril de 2004, d'inici de l'elaboració d'una disposició de caràcter general que amplia la llista de LICs i ZEPAS a l'àmbit de les Illes Balears, en compliment de les directives comunitàries 79/409/CE i 92/43/CEE.
 - Decret 41/2005, de 22 d'abril, pel qual s'aprova el Pla especial per fer front al risc d'incendis forestals. *Pla especial d'emergències davant el risc d'incendis forestals en les Illes Balears (INFOBAL).*
 - Decret 19/2007, de 16 de març, pel qual s'aprova el Pla d'ordenació dels recursos naturals de la Serra de Tramuntana.
 - Acord del Consell de Govern de 16 de març de 2007 pel qual es declara Paratge natural la Serra de Tramuntana.
 - Acord del Consell de Govern, de dia 3 de març de 2006, pel qual s'aprova definitivament, una vegada sotmès a tràmit d'audiència i informació pública, la

l·lista de llocs d'importància comunitària (LIC) aprovada per acord del Consell de Govern de 28 de juliol de 2000 a l'àmbit de les Illes Balears.

- Decret 28/2006, de 24 de març, pel qual es declaren zones d'especial protecció per a les aus (ZEPA) a l'àmbit de les Illes Balears.
- Llei 6/2006, de 12 d'abril, balear de caça i pesca fluvial.
- Decret 125/2007, de 5 d'octubre, pel qual es dicten normes sobre l'ús del foc i es regula l'exercici de determinades activitats susceptibles d'incrementar el risc d'incendi forestal.
- Llei 12/2016, de 17 d'agost, d'avaluació ambiental de les Illes Balears, modificada segons la Llei 9/2018, de 31 de juliol.
- Llei 13/2018, de 28 de desembre, de camins públics i rutes senderistes de Mallorca i Menorca. Aquesta llei dedica un títol III a les rutes senderistes, un dels grans apartats de la llei i al que li són igualment d'aplicació el règim comú de la llei que ve determinat pel títol I (objecte i principis generals) i pel títol IV (Infraccions i sancions), atès que és evident que poden confluïr i sobreposar-se en un mateix camí tant la funció pròpia d'una via de comunicació com la recreativa i d'accés al medi ambient i la natura. La regulació que se'n fa a la llei abans esmentada de les rutes senderistes, entenent-les, prioritàriament, com les rutes excursionistes a peu homologades pel consell insular, possibilita fer ús del pla especial de la ruta de Pedra en Sec atès que la ruta ja es troba constituïda i ordenada en el moment de la seva entrada en vigor.
- o Relativa a la protecció dels espais naturals, l'ordenació territorial i l'urbanisme:
 - Llei 1/1991, de 30 de gener, d'espais naturals i de règim urbanístic de les àrees d'especial protecció de les Illes Balears. *Inclou en els articles 11 i 19 una regulació referida a l'obertura de nous camins en àrees d'especial protecció.*
 - Decret 130/2001 de 23 novembre, pel qual s'aprova la delimitació a escala 1:5000 de les àrees d'alzinar protegit (deroga el Decret 86/1992, de 18 de novembre, d'aprovació definitiva de la delimitació de les àrees d'alzinar protegides).
 - Llei 6/1997, de 8 de juliol, del sòl rústic de les illes Balears (en allò que resta en vigor segons la Llei 12/2017, de 29 de desembre, d'urbanisme de les Illes Balears).
 - Llei 6/1999, de 3 d'abril, de les directrius d'ordenació territorial de les Illes Balears i de mesures tributàries, modificada en diverses ocasions.
 - Llei 14/2000, de 21 de desembre, d'ordenació territorial.
 - Llei 8/2000, de 27 d'octubre, de consell insulars. Lleis d'atribució de competències als consells insulars en matèria d'urbanisme i habitabilitat (Llei 9/1990, de 24 de juny), en matèria d'ordenació del territori (Llei 2/2001, de 7 de març) i en matèria de carreteres i camins (Llei 16/2001, de 14 de desembre).

- Pla Territorial de Mallorca, aprovat definitivament pel Ple del Consell de Mallorca en sessió de 13 de desembre de 2004, d'acord amb les modificacions núm. 1 (03/06/2010) i núm. 2 (13/01/2011).
- Pla especial d'ordenació i protecció de la ruta de Pedra en Sec, aprovat definitivament en data 21/05/2015.
- Llei 12/2017, de 29 de desembre, d'urbanisme de les Illes Balears i el Reglament general de la Llei 2/2014, de 25 de març, d'ordenació i ús del sòl, per a l'illa de Mallorca, en la mesura que aquest resti aplicable.
- o Legislació sectorial:
 - Llei 5/1990, de 24 de maig, de Carreteres de les Illes Balears, amb les modificacions posteriors i la Llei 16/2001, de 14 de desembre, d'atribució de competències als consells insulars en matèria de carreteres i camins.
 - Llei 8/2012, de 19 de juliol, del turisme de les Illes Balears.
 - Llei 12/1998, de 21 de desembre, del patrimoni històric de les Illes Balears.
 - Acord del Ple del Consell Insular de Mallorca de data 6 d'octubre de 1997, de declaració de bé d'interès cultural (BIC) amb la categoria de Lloc Històric de les possessions adquirides per l'Arxiduc Lluís Salvador d'Àustria a Mallorca dels termes municipals de Valldemossa i Deià (BOCAIB núm. 149 de 02/12/1997).
 - Pla Especial de Protecció del Lloc Històric de les Possessions de l'Arxiduc Lluís Salvador, dels termes municipals de Valldemossa i Deià, per acord de Ple del Consell de Mallorca de 8 d'abril de 2002. Decret 984/1972, de 24 de març, pel qual es declara Paratge Pintoresc la costa Nord-oest de l'illa de Mallorca.
 - Llei 16/2006, de 17 d'octubre, de Règim jurídic de les llicències integrades d'activitat de les Illes Balears i les seves modificacions.
 - Reial decret 701/2015, de 17 de juliol, pel qual s'aprova el Pla Hidrològic de la Demarcació Hidrogràfica de les Illes Balears.
 - Llei 3/2019, de 31 de gener, agrària de les Illes Balears, que deroga l'anterior Llei 12/2014, de 16 de desembre.

7. Contingut temàtic de la modificació

Les propostes de modificació d'aquest Pla Especial es contenen en aquest text i a la documentació gràfica que l'acompanya.

S'inclouen modificacions en el traçat de determinades etapes i variants del pla especial aprovat que suposen una millora del traçat de la Ruta de Pedra en Sec, i permeten augmentar la seguretat de les persones usuàries, així com incrementar l'interès patrimonial i paisatgístic del recorregut.

A més la inclusió de noves variants permet donar resposta a les peticions dels ajuntaments de Palma, Puigpunyent, Calvià, Esporles, Lloseta, Mancor de la Vall, Santa Maria i Bunyola, i suposen més de 70 quilòmetres nous, amb recorreguts que enllacen amb pobles o llocs d'interès i que contribuiran al desenvolupament local dels municipis afectats, a la millora de la percepció de l'itinerari, i a l'increment de connectivitat de la Ruta i dels serveis disponibles.

També es realitza una millora de la Normativa inclosa en el PERPS, revisant la franja de protecció, els articles de redacció deficient, i aspectes no contemplats i considerats necessaris per assegurar el compliment dels objectius de la Ruta.

S'han realitzat també modificacions motivades per millores tècniques, ja que la disponibilitat actual d'orto fotografies de major resolució i contrast, i la utilització de dispositius GPS que ofereixen una precisió més elevada, han possibilitat millorar la definició del traçat inclòs en el pla especial.

8. Contingut documental

La documentació que integra la modificació del Pla Especial és la següent:

a) La **Memòria Justificativa**, parteix de la base de la Memòria del Pla Especial aprovada i de l'estructura territorial de la Ruta de Pedra en Sec per definir les modificacions realitzades. És l'instrument bàsic per a la interpretació de la modificació en el seu conjunt.

b) La **Normativa modificada**, que preval sobre la resta de documents del Pla Especial per tot allò que s'estableix sobre el seu desenvolupament, gestió i execució.

Sense perjudici del que estableix l'article 10 de la Llei 12/2017, de 29 de desembre, d'urbanisme de les Illes Balears sobre la interpretació de les determinacions dels instruments de planejament, s'estableix que en cas de dubte d'interpretació s'atindrà al següent ordre de prevalença: Normativa, Plànols, Programació, EEF i Memòria; així mateix s'aplicaran els criteris de defensa de l'interès general sobre el particular, i del nivell més gran de detall en l'escala sobre el menor, amb prevalença de la versió en llengua catalana respecte de la versió en llengua castellana.

c) L'**Estudi econòmic i financer**, incorpora l'estimació econòmica derivada de les modificacions realitzades en el present document.

d) L'**annex cartografia modificada**, inclou els plànols on es representen gràficament les modificacions, a escala 1/5.000. Estableix el traçat afectat, la tipologia del camí, els usos permesos per trams, i el patrimoni vinculat a la Ruta de Pedra en Sec.

e) L'**Avaluació Ambiental Estratègica** (AAE) és l'estudi que té per objecte la identificació, la predicció, la interpretació, la prevenció i la correcció de les conseqüències o impactes ambientals que poden tenir les actuacions previstes a la present modificació.

9. Autoria tècnica

El document de la Modificació núm. 1 del Pla Especial d'Ordenació i Protecció de la Ruta de Pedra en Sec ha estat elaborat pel següent personal tècnic del Departament de Sostenibilitat i Medi Ambient i del Departament de Territori del Consell Mallorca:

- Josep Antoni Aguiló Ribas, biòleg, Cap del Servei d'Estudis, Planificació i Gestió Ambiental, director tècnic.
- Joan Carles Fuster Guasp, arquitecte, Cap de Servei Tècnic del Servei d'Ordenació del Territori.
- Antoni Reynés Trias, biòleg, Coordinador de la Unitat de Pedra en Sec i Senderisme.
- Josep Martínez Lladó, llicenciat en dret, Cap de Secció de la Secretaria Tècnica de Medi Ambient.
- Pere Bover Crespí, llicenciat en econòmiques, Administrador del Departament de Medi Ambient.
- Miguel Àngel Salvà Capó, geògraf, tècnic de Grau Mitjà de Medi Ambient.

10. Criteris i metodologia

Per tal de mantenir la coherència amb el Pla Especial aprovat s'ha mantingut la metodologia i els criteris ja definits per a la selecció del traçat que són:

- o Titularitat: s'han elegit preferentment camins de titularitat pública, i en aquells casos en què discorre per camins de titularitat privada es podrà establir el corresponent acord o conveni de col·laboració o altre instrument jurídic adient, d'acord amb el que determina la Llei de camins públics i rutes senderistes de Mallorca i Menorca.
- o Dificultat: s'ha dissenyat per tal de fer-lo apte a la major part de la població.
- o Seguretat: s'ha evitat el pas per carreteres asfaltades i amb circulació de vehicles, així com aquells camins o tiranys que, per les seves característiques, poden presentar alguna mena de perill per a les persones usuàries. En aquells indrets on el traçat suposava un perill per a la seguretat de les persones usuàries s'han previst alternatives.
- o Fragilitat: s'ha evitat el pas per entorns naturals fràgils i, quan ha estat imprescindible s'han fet propostes per a minimitzar l'impacte.
- o Connectivitat: s'ha donat prioritat a les opcions que permeten la comunicació amb la xarxa de transport públic (tren, autobús ...), els possibles allotjaments, aparcaments i altres serveis considerats d'interès, zones d'esbarjo i descans de les persones usuàries.
- o Aptitud: s'ha prioritzat la utilització del viari tradicional amb ferm de terra o empedrat.

10.1 Les condicions d'ús de la Ruta de Pedra en Sec

S'han mantingut els mateixos criteris i condicions establerts en el Pla especial aprovat per tal de mantenir la seva coherència.

La Ruta de Pedra en Sec està concebuda com un itinerari senderista i la marxa a peu serà l'ús principal. Tot i això alguns trams permeten el trànsit de cavalls, bicicletes o vehicles a motor que es restringirà o prohibirà quan sigui incompatible amb la pràctica del senderisme, la seguretat dels vianants, les característiques físiques i la fragilitat del camí, la fragilitat del medi natural o les limitacions establertes per la normativa que li sigui d'aplicació.

Descripció de condicionants:

○ Fragilitat del camí:

Es defineix fragilitat com el grau de susceptibilitat del camí al deteriorament, d'acord amb els usos previstos. Ve determinada per les seves característiques físiques i es valora a partir dels següents factors:

- Pendent.
- Tipus de ferm (terra, empedrat, asfalt o reble).
- Delimitació lateral.
- Litologia.

A partir de la ponderació d'aquests factors el nivell de fragilitat es divideix en tres graus:

A. Baixa. Sense restriccions.

B. Mitjana. Es prohibeix el trànsit de vehicles a motor.

C. Alta. Es prohibeix el trànsit de bicicletes, cavalls i vehicles a motor.

En aquells trams en què es preveu l'habilitació de sender es fa una estimació de la fragilitat d'acord amb les característiques constructives previstes (ferm, pendent, amplària, etc.).

○ Fragilitat del medi natural:

Per tal de definir la fragilitat del medi natural es consideren els factors ambientals així com la delimitació lateral del camí d'acord amb el següent esquema:

- Presència d'hàbitats de comunitat vegetals i/o espècies protegides / amenaçades / en perill.
- Zonificació del PORN del Paratge Natural de la Serra de Tramuntana.
- Figures de protecció:
 - Zones d'Especial Protecció per a les Aus (ZEPA) o Llocs d'Interès Comunitari (LIC) de la Xarxa Natura 2000.
 - AANP / ANEI / ARIP
- Delimitació lateral del camí (existència o no de delimitació).
- Risc d'incendi.

A partir de la ponderació d'aquests factors el nivell de fragilitat es divideix en tres graus:

A. Baixa. Sense restriccions.

B. Mitjana. Es prohibeix el trànsit de vehicles a motor.

C. Alta. Es prohibeix el trànsit de bicicletes, cavalls i vehicles a motor.

○ Seguretat:

Es restringeix el trànsit a cavall, bicicleta o vehicles a motor en aquells indrets on per les seves característiques, estretor, problemes de visibilitat o consistència del camí, així ho fan aconsellable per a garantir la seguretat de les persones usuàries.

A. Bona. Sense restriccions.

B. Regular. Es prohibeix el trànsit de vehicles a motor.

C. Dolenta. Es prohibeix el trànsit de bicicletes i vehicles a motor.

D. Molt dolenta. Es prohibeix el trànsit de bicicletes, cavalls i vehicles a motor.

En aquells trams en què es preveu l'habilitació de sender es fa una estimació de la seguretat d'acord amb les característiques constructives previstes (ferm, pendent, amplària, etc.).

- Limitacions físiques per tipologia:

Les característiques físiques del camí, especialment la seva amplària, determinen l'accessibilitat pel que fa al tipus de vehicles.

- A. Carro, pista forestal, carretera. Sense restriccions.
- B. Tirany, ferradura. Es prohibirà el trànsit de vehicles a motor.
- C. Tirany, ferradura amb obstacles físics. Només es permetrà el pas de senderistes

- Altres limitacions:

L'ús dels trams també està determinat per la normativa que li és d'aplicació.

Aquestes restriccions d'ús no afecten els vehicles dels serveis d'emergència, als destinats a la prevenció i extinció d'incendis i als de manteniment del camí.

A partir dels condicionants esmentats anteriorment s'estableixen els següents usos permesos:

USOS PERMESOS	TIPUS
Senderisme, i circulació a cavall, en bicicleta i vehicles a motor	A
Senderisme, i circulació a cavall i en bicicleta	B
Senderisme i circulació a cavall	C
Senderisme	D

11. Inclusió de nous traçats o modificacions de traçat en el Pla Especial

11.1 INCLUSIÓ DE NOVES VARIANTS

11.1.1 Variant I. Galilea

Justificació

La variant s'inclou d'acord amb la petició de l'Ajuntament de Puigpunyent, de data 13 d'abril de 2016, i de l'Ajuntament de Calvià, de data 20 d'abril de 2016. En aquesta darrera petició es sol·licita la *"incorporació d'una nova variant d'accés. Es tractaria del camí de sa Font Nova, que permet la connexió des de la finca pública del Galatzó a Galilea. Es tracta d'un camí públic tradicional que empraven els treballadors de Galilea per a anar a treballar en les tasques agrícoles de la finca de Galatzó. Amb aquesta incorporació es completaria la connectivitat de la ruta de la pedra en sec amb tota la xarxa de camins i itineraris del municipi de Calvià i permetria una major connexió amb les zones turístiques del municipi i amb tota la gent que, a dia d'avui gaudeix de la finca del Galatzó"*.

El tram 1 es modifica per tal d'aprofitar un vial ja existent amb millors condicions. A més el tram urbà que arriba fins a la Plaça de l'església de Galilea es substitueix per un nou traçat, trams 5 i 6, per millorar la seguretat.

Descripció

Correspon a una nova variant que integra part de traçat de la Variant C del Pla Especial aprovat.

Els trams de 7 a 17 són de nova incorporació. Els trams 2 a 5 formaven part del Pla Especial aprovat, amb els números de tram de 22 a 25 de la Variant C.

La descripció de la Variant I. Galilea per trams és la següent:

- Tram 1:
Inici: carretera Ma-1032, km 8,5.
Final: es Garrover des Morts.
Longitud: 785 metres.
Tipologia: camí de carro
Ferm: terra.
Delimitació lateral: -
Entorn: agrícola i forestal.
Usos actuals: vehicles a motor.
Observacions: -
- Tram 2:
Inici: es Garrover des Morts.
Final: tram 3 de la Variant I.

Longitud: 399 metres.
Tipologia: camí de ferradura.
Ferm: terra.
Delimitació lateral: -
Entorn: agrícola i forestal.
Usos actuals: -
Observacions: -

- Tram 3:
Inici: tram 2 de la Variant I.
Final: carretera Ma-1032, km 7,4.
Longitud: 109 metres.
Tipologia: camí de carro.
Ferm: terra.
Delimitació lateral: -
Entorn: agrícola.
Usos actuals: vehicles a motor.
Observacions: -

- Tram 4:
Inici: carretera Ma-1032, km 7,4.
Final: carretera Ma-1032, km 7,3.
Longitud: 83 metres.
Tipologia: carretera.
Ferm: asfalt
Delimitació lateral: -
Entorn: agrícola.
Usos actuals: vehicles a motor.
Observacions: -

- Tram 5:
Inici: carretera Ma-1032, km 7,3.
Final: camí s'Escalonada, al nucli urbà de Galilea.
Longitud: 117 metres.
Tipologia: carrer.
Ferm: asfalt
Delimitació lateral: -
Entorn: urbà.
Usos actuals: vehicles a motor i vianants.
Observacions: el tram discorre pel nucli urbà de Galilea.

- Tram 6:
Inici: camí s'Escalonada, al nucli urbà de Galilea.
Final: església parroquial de Galilea.
Longitud: 48 metres.
Tipologia: escalonada.
Ferm: pedra i formigó.
Delimitació lateral: paret.
Entorn: urbà.
Usos actuals: vehicles a motor.

Observacions: els darrers 20 metres del tram discorren per la plaça de l'església.

- Tram 7:
Inici: camí s'Escalonada, al nucli urbà de Galilea.
Final: carretera Ma-1032, km 7,3.
Longitud: 53 metres.
Tipologia: carretera.
Ferm: asfalt.
Delimitació lateral: paret.
Entorn: agrícola.
Usos actuals: vehicles a motor.
Observacions: -

- Tram 8:
Inici: carretera Ma-1032, km 7,3.
Final: carretera Ma-1032, km 7,2.
Longitud: 160 metres.
Tipologia: camí de carro.
Ferm: asfalt.
Delimitació lateral: paret a un dels costats.
Entorn: agrícola.
Usos actuals: vehicles a motor.
Observacions: -

- Tram 9:
Inici: carretera Ma-1032, km 7,2.
Final: carretera Ma-1032, km 7,1.
Longitud: 92 metres.
Tipologia: carretera.
Ferm: asfalt.
Delimitació lateral: paret i/o reixa a un dels costats
Entorn: agrícola.
Usos actuals: vehicles a motor
Observacions: -

- Tram 10:
Inici: carretera Ma-1032, km 7,1.
Final: carretera Ma-1032, km 6,9.
Longitud: 142 metres.
Tipologia: -
Ferm: -
Delimitació lateral: -
Entorn: agrícola.
Usos actuals: -
Observacions: habilitació de sender.

- Tram 11:
Inici: carretera Ma-1032, km 6,9.
Final: carretera Ma-1032, km 6,7.
Longitud: 208 metres.
Tipologia: camí de carro

Ferm: terra.
Delimitació lateral: paret i/o reixa a un dels costats.
Entorn: agrícola.
Usos actuals: vehicles a motor la primera meitat del tram.
Observacions: -

- Tram 12:
Inici: carretera Ma-1032, km 6,7.
Final: tram 13 de la variant I.
Longitud: 419 metres.
Tipologia: camí de carro.
Ferm: asfalt, als darrers 120 metres del tram el ferm és de terra.
Delimitació lateral: paret i/o reixa a un dels costats.
Entorn: agrícola.
Usos actuals: vehicles a motor i senderisme.
Observacions: -

- Tram 13:
Inici: tram 12 de la variant I.
Final: tram 14 de la variant I.
Longitud: 122 metres.
Tipologia: camí de carro.
Ferm: terra.
Delimitació lateral: -
Entorn: forestal.
Usos actuals: senderisme.
Observacions: part del tram discorre dintre de la finca pública de Galatzó.

- Tram 14:
Inici: tram 13 de la variant I.
Final: tram 15 de la variant I.
Longitud: 228 metres.
Tipologia: camí de ferradura.
Ferm: terra
Delimitació lateral: -
Entorn: forestal.
Usos actuals: -
Observacions: el tram discorre dintre de la finca pública de Galatzó.

- Tram 15:
Inici: tram 14 de la variant I.
Final: torrent de na Corba.
Longitud: 2.276 metres.
Tipologia: camí de carro.
Ferm: terra.
Delimitació lateral: -
Entorn: forestal.
Usos actuals: senderisme.
Observacions: el tram discorre dintre de la finca pública de Galatzó.

- Tram 16:
Inici: torrent de na Corba.
Final: tram 4 de la variant B.
Longitud: 863 metres.
Tipologia: camí de carro.
Ferm: terra.
Delimitació lateral: reixa a un dels costats.
Entorn: agrícola.
Usos actuals: vehicles a motor i senderisme.
Observacions: el tram discorre dintre de la finca pública de Galatzó.

- Tram 17:
Inici: tram 15 de la variant I.
Final: sa Font Nova.
Longitud: 156 metres.
Tipologia: camí de carro.
Ferm: terra.
Delimitació lateral: sense delimitació lateral.
Entorn: forestal.
Usos actuals: -
Observacions: el tram discorre dintre de la finca pública de Galatzó.

D'acord amb el que s'estableix en el punt 9.1, l'anàlisi de la fragilitat i la definició dels usos admesos de la Variant I. Galilea és la següent:

VARIANT	TRAM	FRAGILITAT DEL CAMÍ	FRAGILITAT DEL MEDI NATURAL	SEGURETAT	LIMITACIONS FÍSiques PER TIPOLOGIA	ALTRES LIMITACIONS	USOS ADMESOS
I	1. Crta Ma-1032 – Es Garrover des Morts	A	A	A	A	Ordenança municipal reguladora de l'ús i conservació de camins (BOIB núm. 20, 07/02/2009)	A
	2. Es Garrover des Morts – tram 3	B	A	B	B	Ordenança municipal reguladora de l'ús i conservació de camins (BOIB núm. 20, 07/02/2009)	B
	3. Tram 2 – carretera Ma-1032	A	A	A	A	Ordenança municipal reguladora de l'ús i conservació de camins (BOIB núm. 20, 07/02/2009)	A
	4. Carretera Ma-1032 – carretera Ma-1032	A	A	A	A	Ordenança municipal reguladora de l'ús i conservació de camins (BOIB núm. 20, 07/02/2009)	A
	5. Carretera Ma-1032 – nucli urbà Galilea	A	A	A	A	-	A
	6. Nucli urbà Galilea	B	A	D	D	-	D
	7. Nucli urbà Galilea – carretera Ma-1032	A	A	A	A	-	A

8. Carretera Ma-1032 – carretera Ma-1032	A	A	A	A	Ordenança municipal reguladora de l'ús i conservació de camins (BOIB núm. 20, 07/02/2009)	A
9. Carretera Ma-1032 – carretera Ma-1032	A	A	A	A	-	A
10. Carretera Ma-1032 – carretera Ma-1032	A	A	B	B	-	B
11. Carretera Ma-1032 – carretera Ma-1032	B	A	B	A	-	B
12. Carretera Ma-1032 – tram 13	A	A	A	A	-	A
13. Tram 12 – tram 14	B	A	A	A	-	B
14. Tram 13 – tram 15	B	A	B	B	-	B
15. Tram 14 – torrent de na Corba	B	A	B	A	-	B
16. Torrent de na Corba – tram 4 variant B	A	A	A	A	-	A
17. Tram 15 – sa Font Nova	B	A	B	A	-	B

Els accessos, serveis i equipaments per la Variant I. Galilea són els següents:

TRAM	ACCÉS	APARCAMENT	SERVEIS
1. Crta Ma-1032 – es Garrover des Morts	No	No	No
2. Es Garrover des Morts – tram 3	No	No	No
3. Tram 2 – crta Ma-1032	Des de la carretera Ma-1032	No	Una aturada de transport públic
4. Crta Ma-1032 – crta Ma-1032	Des de la carretera Ma-1032	Els propis del nucli urbà	Al nucli urbà trobam serveis d'alimentació. Aturada de transport públic. Unitat Bàsica de Salut. Punts d'informació i punts verds
5. Crta Ma-1032 – nucli urbà de Galilea	Des de la carretera Ma-1032	Els propis del nucli urbà	No
6. Nucli urbà de Galilea	No	Els propis del nucli urbà	Al nucli urbà trobam serveis d'alimentació i aturada de transport públic.
7. Nucli urbà de Galilea – crta Ma-1032	Des de la carretera Ma-1032	No	No
8. Crta Ma-1032 – crta Ma-1032	Des de la carretera Ma-1032	No	No
9. Crta Ma-1032 – crta Ma-1032	Des de la carretera Ma-1032	No	No
10. Crta Ma-1032 – crta Ma-1032	Des de la carretera Ma-1032	No	No
11. Crta Ma-1032 – crta Ma-1032	Des de la carretera Ma-1032	No	No
12. Crta Ma-1032 – tram 13	No	No	No
13. Tram 12 – tram 14	No	No	No
14. Tram 13 – tram 15	No	No	No
15. Tram 14 – torrent de na Corba	No	No	No
16. Torrent de na Corba – tram 4 variant B	Camí a les cases de Galatzó.	Una zona d'aparcament delimitat.	No
17. Tram 15 – sa Font Nova	No	No	No

Els elements de patrimoni natural, històric, artístic i etnològic per la Variant I. Galilea són els següents:

Tram 12

o Una era

Tram 15

o Una barraca
o Dos forns de calç
o Una pedrera
o Una pica

Tram 17

o Una font

11.1.2 Variant J. La Vileta

Justificació

La variant s'inclou d'acord amb la petició de l'Ajuntament de Palma de data 8 de març de 2016, i de l'Ajuntament de Puigpunyent, de 13 d'abril de 2016.

Aquesta variant suposa la inclusió d'un itinerari de gran interès històric i constructiu (en alguns trams està empedrat), i permet la connexió de la Ruta de Pedra en Sec amb Palma, millorant la seva connectivitat, ja que s'hi podrà accedir amb transport públic.

Descripció

La descripció de la Variant J. La Vileta per trams es la següent:

- Tram 1:
Inici: tram 14 de la Variant C.
Final: carretera vella d'Estellencs, en el nucli urbà de Puigpunyent.
Longitud: 323 metres.
Tipologia: carrer amb voravies.
Ferm: asfalt.
Delimitació lateral: -
Entorn: urbà
Usos actuals: vehicles a motor i vianants.
Observacions: el tram discorre dintre del nucli urbà de Puigpunyent.

- Tram 2:
Inici: carretera vella d'Estellencs, en el nucli urbà de Puigpunyent.
Final: carretera Ma-1041, km 12,8.
Longitud: 1.625 metres.
Tipologia: camí de carro.
Ferm: asfalt.
Delimitació lateral: camí entre dues parets
Entorn: agrícola.

Usos actuals: vehicles a motor.

Observacions: -

- Tram 3:
Inici: carretera Ma-1041, km 12,8.
Final: carretera Ma-1041, km 12,7.
Longitud: 132 metres.
Tipologia: -
Ferm: -
Delimitació lateral: -
Entorn: agrícola.
Usos actuals: -
Observacions: habilitació de sender.

- Tram 4:
Inici: carretera Ma-1041, km 12,7.
Final: nucli urbà de Son Serralta, al carrer de Son Serralta.
Longitud: 32 metres.
Tipologia: carrer sense voravies.
Ferm: asfalt.
Delimitació lateral: sense delimitació lateral.
Entorn: forestal.
Usos actuals: vehicles a motor.
Observacions: -

- Tram 5:
Inici: nucli urbà de Son Serralta, al carrer de Son Serralta.
Final: Tanca de s'Hort.
Longitud: 1.776 metres.
Tipologia: camí de carro
Ferm: terra.
Delimitació lateral: -
Entorn: forestal i agrícola
Usos actuals: -
Observacions: -

- Tram 6:
Inici: Tanca de s'Hort.
Final: sa Tanca Nova.
Longitud: 310 metres.
Tipologia: camí de carro
Ferm: terra.
Delimitació lateral: -
Entorn: agrícola
Usos actuals: vehicles a motor.
Observacions: -

- Tram 7:
Inici: sa Tanca Nova.
Final: tram 8 de la variant J.

- Longitud: 946 metres.
Tipologia: -
Ferm: -
Delimitació lateral: -
Entorn: forestal i agrícola
Usos actuals: -
Observacions: habilitació de sender.
- Tram 8:
Inici: tram 7 de la variant J.
Final: tram 9 de la variant J.
Longitud: 566 metres.
Tipologia: camí de carro.
Ferm: terra.
Delimitació lateral: -
Entorn: forestal.
Usos actuals: -
Observacions: -

 - Tram 9:
Inici: tram 8 de la variant J.
Final: tram 10 de la variant J.
Longitud: 400 metres.
Tipologia: -
Ferm: -
Delimitació lateral: -
Entorn: agrícola.
Usos actuals: -
Observacions: habilitació de sender.

 - Tram 10:
Inici: tram 9 de la variant J.
Final: carretera Ma-1016, km 10,4.
Longitud: 199 metres.
Tipologia: camí de carro.
Ferm: terra
Delimitació lateral: -
Entorn: forestal.
Usos actuals: vehicles a motor.
Observacions: -

 - Tram 11:
Inici: carretera Ma-1016, km 10,4.
Final: tram 12.
Longitud: 370 metres.
Tipologia: camí de ferradura.
Ferm: terra i empedrat.
Delimitació lateral: reixa.
Entorn: forestal.
Usos actuals: -
Observacions: -

- Tram 12:
 Inici: tram 11.
 Final: coll de Son Marill.
 Longitud: 940 metres.
 Tipologia: camí de carro i camí de ferradura.
 Ferm: terra i restes d'empedrat.
 Delimitació lateral: paret i/o reixa a un dels costats.
 Entorn: forestal.
 Usos actuals: vehicles a motor i senderisme.
 Observacions: -

- Tram 13:
 Inici: coll de Son Marill.
 Final: tram 14 de la variant J.
 Longitud: 44 metres.
 Tipologia: camí de ferradura.
 Ferm: terra.
 Delimitació lateral: -
 Entorn: forestal.
 Usos actuals: senderisme.
 Observacions: -

- Tram 14:
 Inici: tram 13 de la variant J.
 Final: tram 15 de la variant J.
 Longitud: 67 metres.
 Tipologia: pista forestal.
 Ferm: terra i empedrat.
 Delimitació lateral: -
 Entorn: forestal.
 Usos actuals: senderisme.
 Observacions: -

- Tram 15:
 Inici: tram 14 de la variant J.
 Final: tram 16 de la variant J.
 Longitud: 46 metres.
 Tipologia: camí de ferradura.
 Ferm: terra i empedrat.
 Delimitació lateral: -
 Entorn: forestal.
 Usos actuals: -
 Observacions: -

- Tram 16:
 Inici: tram 15 de la variant J.
 Final: tram 17 de la variant J.
 Longitud: 28 metres.
 Tipologia: pista forestal.
 Ferm: terra.
 Delimitació lateral: -

Entorn: forestal.
Usos actuals: senderisme.
Observacions: -

- Tram 17:
Inici: tram 16 de la variant J.
Final: tram 18 de la variant J.
Longitud: 133 metres.
Tipologia: camí de ferradura.
Ferm: terra i empedrat.
Delimitació lateral: -
Entorn: forestal.
Usos actuals: -
Observacions: -

- Tram 18:
Inici: tram 17 de la variant J.
Final: cementiri de la Vileta.
Longitud: 1.285 metres.
Tipologia: pista forestal.
Ferm: terra i empedrat.
Delimitació lateral: -
Entorn: forestal.
Usos actuals: senderisme.
Observacions: -

- Tram 19:
Inici: cementiri de La Vileta.
Final: nucli urbà de la Vileta, al carrer de Son Puig.
Longitud: 443 metres.
Tipologia: camí de carro.
Ferm: asfalt.
Delimitació lateral: reixa.
Entorn: forestal.
Usos actuals: vehicles a motor.
Observacions: -

- Tram 20:
Inici: nucli urbà de la Vileta, al carrer de Son Puig.
Final: nucli urbà de la Vileta, al carrer de Maria Antònia Salvà.
Longitud: 992 metres.
Tipologia: carrer amb voravies.
Ferm: asfalt.
Delimitació lateral: -
Entorn: urbà.
Usos actuals: vehicles a motor i vianants.
Observacions: -

D'acord amb el que s'estableix en el punt 9.1, l'anàlisi de la fragilitat i la definició dels usos admesos de la Variant J. La Vileta és la següent:

VARIANT	TRAM	FRAGILITAT DEL CAMÍ	FRAGILITAT DEL MEDI NATURAL	SEGURETAT	LIMITACIONS FÍSiques PER TIPOLOGIA	ALTRES LIMITACIONS	USOS ADMESOS
J	1. Tram 14 variant C – crta. Vella d'Estellencs	A	A	A	A	-	A
	2. Crta. Vella d'Estellencs – crta. Ma-1041	A	A	A	A	-	A
	3. Crta. Ma-1041 – crta. Ma-1041	B	A	B	B	-	B
	4. Crta. Ma-1041 – nucli urbà Son Serralta	A	A	A	A	-	A
	5. Nucli urbà Son Serralta –Tanca de s'Hort	B	A	B	A	Ordenança municipal reguladora de l'ús i conservació de camins (BOIB núm. 20, 07/02/2009)	B
	6. Tanca de s'Hort – sa Tanca Nova	A	A	A	A	Ordenança municipal reguladora de l'ús i conservació de camins (BOIB núm. 20, 07/02/2009)	A
	7. Sa Tanca Nova – tram 8	B	A	B	B	-	B
	8. Tram 7 – tram 9	B	A	B	A	-	B
	9. Tram 8 – tram 10	B	A	B	B	-	B
	10. Tram 9 – crta. Ma-1016	B	A	B	A	-	B
	11. Crta. Ma-1016 – tram 12	B	A	B	B	-	B
	12. Tram 11 – coll de Son Marill	A / B	A	A	A / B	Decret 28/1995	A / B
	13. Coll de Son Marill – tram 14	B	A	B	B	Decret 28/1995	B
	14. Tram 13 – tram 15	B	A	B	A	Decret 28/1995	B
	15. Tram 14 – tram 16	B	A	B	B	Decret 28/1995	B
	16. Tram 15 – tram 17	B	A	B	A	Decret 28/1995	B
	17. Tram 16 – tram 18	B	A	B	B	Decret 28/1995	B
	18. Tram 17 – cementiri de la Vileta	B	A	B	A	Decret 28/1995	B
	19. Cementiri de la Vileta - la Vileta	A	A	A	A	-	A
	20. La Vileta	A	A	A	A	-	A

Els accessos, serveis i equipaments per la Variant J. La Vileta són els següents:

TRAM	ACCÉS	APARCAMENT	SERVEIS
1. Tram 14 variant C – crta. Vella d'Estellencs	Des del nucli urbà de Puigpunyent	Els propis del nucli urbà	Al nucli urbà trobam tot tipus de serveis d'alimentació. Aturada de transport públic. Unitat Bàsica de Salut i farmàcies. Punts verds
2. Crta. Vella d'Estellencs – crta. Ma-1041	Des del nucli urbà de Puigpunyent i des de la carretera Ma-1041	No	No
3. Crta. Ma-1041 – crta. Ma-1041	Des de la carretera Ma-1041	No	No
4. Crta. Ma-1041 – nucli urbà Son Serralta	No	No	No
5. Nucli urbà Son Serralta – Tanca de s'Hort	No	No	No
6. Tanca de s'Hort – sa Tanca Nova	No	No	No
7. Sa Tanca Nova – tram 8	No	No	No
8. Tram 7 – tram 9	No	No	No
9. Tram 8 – tram 10	No	No	No
10. Tram 9 – crta. Ma-1016	Des de la carretera Ma-1016	No	No
11. Crta. Ma-1016 – tram 12	Des de la carretera Ma-1016	No	No
12. Tram 11 – coll de Son Marill	Des de la carretera Ma-1016	No	No
13. Coll de Son Marill – tram 14	No	No	No
14. Tram 13 – tram 15	No	No	No
15. Tram 14 – tram 16	No	No	No
16. Tram 15 – tram 17	No	No	No
17. Tram 16 – tram 18	No	No	No
18. Tram 17 – cementiri de la Vileta	No	No	No
19. Cementiri de la Vileta - la Vileta	Des del nucli urbà de la Vileta	No	No
20. La Vileta	Des del nucli urbà de la Vileta	Els propis del nucli urbà	Al nucli urbà trobam tot tipus de serveis d'alimentació. Aturada de transport públic. Unitat Bàsica de Salut i farmàcies. Punts verds

Els elements de patrimoni natural, històric, artístic i etnològic per la Variant J. La Vileta són els següents:

Tram 12

- o Un antic hostel
- o Una fita de terme

11.1.3 Variant K. Son Sanutges

Justificació

La variant discorre pel Camí Antic de Planícia, que ja es troba obert i senyalitzat com a itinerari senderista, i s'inclou pel seu elevat interès patrimonial i paisatgístic.

A més aquesta variant permet oferir a les persones que practiquen senderisme una opció de recorregut més curta entre el Refugi de la Coma d'en Vidal i el nucli urbà d'Esporles (etapa 2), fent-la apte per a un sector més ampli de població.

Descripció

La descripció de la Variant K. Son Sanutges per trams es la següent:

- Tram 1:

Inici: tram 15 de l'etapa 2.

Final: tram 2 de la variant K.

Longitud: 197 metres.

Tipologia: camí de carro.

Ferm: terra.

Delimitació lateral: camí amb barana a un dels costats

Entorn: agrícola i forestal.

Usos actuals: vehicles a motor i senderisme.

Observacions: els usos admesos estaran sotmesos al que disposa la Sentència 00042/2015 del Jutjat de Primera Instància N.5 de Palma de Mallorca, i Sentència N.39 de la Secció Tercera de l'Audiència Provincial.

- Tram 2:

Inici: tram 1 de la variant K.

Final: partió entre les finques de s'Arbossar i Son Sanutges.

Longitud: 2.971 metres.

Tipologia: camí de carro.

Ferm: terra.

Delimitació lateral: sense delimitació lateral.

Entorn: agrícola i forestal.

Usos actuals: vehicles a motor i senderisme.

Observacions: els usos admesos estaran sotmesos al que disposa la Sentència 00042/2015 del Jutjat de Primera Instància N.5 de Palma de Mallorca, i Sentència N.39 de la Secció Tercera de l'Audiència Provincial.

- Tram 3:

Inici: partió entre les finques de s'Arbossar i Son Sanutges.

Final: tram 26 de l'etapa 2.

Longitud: 356 metres.

Tipologia: camí de ferradura.

Ferm: terra i empedrat.

Delimitació lateral: camí amb paret a un dels costats

Entorn: forestal.

Usos actuals: senderisme.

Observacions: els usos admesos estaran sotmesos al que disposa la Sentència 00042/2015 del Jutjat de Primera Instància N.5 de Palma de Mallorca, i Sentència N.39 de la Secció Tercera de l'Audiència Provincial.

D'acord amb el que s'estableix en el punt 9.1, l'anàlisi de la fragilitat i la definició dels usos admesos de la Variant K. Son Sanutges és la següent:

VARIANT	TRAM	FRAGILITAT DEL CAMÍ	FRAGILITAT DEL MEDI NATURAL	SEGURETAT	LIMITACIONS FÍSiques PER TIPOLOGIA	ALTRES LIMITACIONS	USOS ADMESOS
K	1. Tram 15 etapa 2 – tram 2	A	A	A	A	Sentència 00042/2015 del Jutjat de Primera Instància N.5 de Palma de Mallorca, i Sentència N.39 de la Secció Tercera de l'Audiència Provincial.	C
	2. Tram 1 - partió finques s'Arbossar i Son Sanutges	A	A	A	A	Sentència 00042/2015 del Jutjat de Primera Instància N.5 de Palma de Mallorca, i Sentència N.39 de la Secció Tercera de l'Audiència Provincial.	C
	3. Partió finques s'Arbossar i Son Sanutges – tram 27 etapa 2	B	A	B	B	Sentència 00042/2015 del Jutjat de Primera Instància N.5 de Palma de Mallorca, i Sentència N.39 de la Secció Tercera de l'Audiència Provincial.	C

Els accessos, serveis i equipaments per la Variant K. Son Sanutges són els següents:

TRAM	ACCÉS	APARCAMENT	SERVEIS
1. Tram 15 de l'etapa 2 – tram 2	No	No	No
2. Tram 1 – partió finques s'Arbossar i Son Sanutges	No	No	No
3. Partió finques s'Arbossar i Son Sanutges – tram 26 de l'etapa 2	No	No	No

Els elements de patrimoni natural, històric, artístic i etnològic per la Variant K. Son Sanutges són els següents:

Tram 2

- o Una casa de possessió
- o Dues fonts
- o Un mirador

11.1.4 Variant L. Universitat

Justificació

La variant s'inclou d'acord amb la petició de l'Ajuntament de Palma de data 8 de març de 2016, i de l'Ajuntament d'Esporles, de data 24 de febrer de 2016. Aquest itinerari ja es troba obert i senyalitzat com a itinerari senderista.

Aquesta variant suposa la inclusió d'un itinerari de gran interès paisatgístic i patrimonial. A més, la seva incorporació permetrà millorar la connectivitat de la Ruta amb la ciutat de Palma, ja que la UIB (on finalitza el seu recorregut) disposa d'estació de metro i connexió amb bus.

Descripció

La descripció de la Variant L. Universitat per trams es la següent:

- Tram 1:
Inici: etapa 2, al carrer Joan Riutort (Esporles).
Final: tram 2 de la variant L.
Longitud: 823 metres.
Tipologia: carrer.
Ferm: asfalt i voravia.
Delimitació lateral: -
Entorn: urbà.
Usos actuals: vehicles a motor i vianants.
Observacions: el camí discorre per dintre de l'àrea urbana d'Esporles.

- Tram 2:
Inici: tram 1 de la variant L.
Final: tram 3 de la variant L.
Longitud: 401 metres.
Tipologia: camí de carro.
Ferm: terra.
Delimitació lateral: paret a un dels costats.
Entorn: forestal i agrícola.
Usos actuals: vehicles a motor i senderisme.
Observacions: un tram d'uns 35 metres de longitud quan creua les cases des Rafal el ferm es empedrat.

- Tram 3:
Inici: tram 2 de la variant L.
Final: tram 4 de la variant L.
Longitud: 397 metres.
Tipologia: camí de ferradura.
Ferm: terra
Delimitació lateral: paret a un dels costats.
Entorn: forestal i agrícola.
Usos actuals: senderisme

Observacions: -

- Tram 4:
Inici: tram 3 de la variant L.
Final: tram 5 de la variant L.
Longitud: 83 metres.
Tipologia: camí de carro.
Ferm: terra.
Delimitació lateral: paret a un dels costats
Entorn: agrícola.
Usos actuals: vehicles a motor i senderisme
Observacions: -

- Tram 5:
Inici: tram 4 de la variant L.
Final: tram 6 de la variant L.
Longitud: 54 metres.
Tipologia: camí de carro.
Ferm: asfalt.
Delimitació lateral: paret i/o reixa
Entorn: forestal.
Usos actuals: vehicles a motor i senderisme.
Observacions: -

- Tram 6:
Inici: tram 5 de la variant L.
Final: tram 7 de la variant L.
Longitud: 301 metres.
Tipologia: camí de ferradura.
Ferm: empedrat.
Delimitació lateral: paret a un dels costats.
Entorn: agrícola.
Usos actuals: senderisme.
Observacions: -

- Tram 7:
Inici: tram 6 de la variant L.
Final: cases de Son Malferit.
Longitud: 972 metres.
Tipologia: camí de carro.
Ferm: asfalt.
Delimitació lateral: paret i/o reixa
Entorn: agrícola.
Usos actuals: vehicles a motor i senderisme.
Observacions: -

- Tram 8:
Inici: cases de Son Malferit.
Final: cases de Sarrià.
Longitud: 2.847 metres.
Tipologia: camí de carro.

Ferm: terra
Delimitació lateral: camí entre dues parets i/o reixa.
Entorn: agrícola.
Usos actuals: vehicles a motor i senderisme
Observacions: -

- Tram 9:
Inici: cases de Sarrià.
Final: nucli urbà d'Establiments, al camí del Delme.
Longitud: 1.049 metres.
Tipologia: camí de carro.
Ferm: asfalt.
Delimitació lateral: camí entre dues parets i/o reixa.
Entorn: agrícola.
Usos actuals: vehicles a motor i senderisme.
Observacions: -
- Tram 10:
Inici: nucli urbà d'Establiments, al camí del Delme.
Final: nucli urbà d'Establiments, al carrer Alber (al camí de Can Xiscos amb el camí del Forn del Vidre).
Longitud: 143 metres.
Tipologia: camí de ferradura.
Ferm: terra.
Delimitació lateral: camí entre dues parets.
Entorn: urbà.
Usos actuals: senderisme.
Observacions: -
- Tram 11:
Inici: nucli urbà d'Establiments, al carrer Alber (al camí de Can Xiscos amb el camí del Forn del Vidre).
Final: tram 12 de la variant L (al camí de Can Mallol).
Longitud: 2.260 metres.
Tipologia: camí de carro.
Ferm: asfalt / formigó.
Delimitació lateral: camí entre dues parets i/o reixa.
Entorn: agrícola.
Usos actuals: vehicles a motor.
Observacions: -
- Tram 12:
Inici: tram 11 de la variant L (al camí de Can Mallol).
Final: Parc BIT.
Longitud: 528 metres.
Tipologia: camí de carro.
Ferm: terra.
Delimitació lateral: paret i/o reixa a un dels costats
Entorn: forestal i agrícola.
Usos actuals: vehicles a motor i vianants.
Observacions: -

- Tram 13:
Inici: Parc BIT.
Final: Parc BIT.
Longitud: 68 metres.
Tipologia: carrer sense voravia.
Ferm: asfalt.
Delimitació lateral: -
Entorn: agrícola.
Usos actuals: vehicles a motor.
Observacions: -

- Tram 14:
Inici: Parc BIT.
Final: Parc BIT, al carrer Maria Agnesy.
Longitud: 58 metres.
Tipologia: camí de carro.
Ferm: terra.
Delimitació lateral: -
Entorn: agrícola.
Usos actuals: vehicles a motor.
Observacions: -

- Tram 15:
Inici: Parc BIT, al carrer Maria Agnesy.
Final: Parc BIT, al carrer Maria Agnesy.
Longitud: 205 metres.
Tipologia: -
Ferm:-
Delimitació lateral: -
Entorn: agrícola.
Usos actuals: -
Observacions: habilitació de sender.

- Tram 16:
Inici: Parc BIT, al carrer Maria Agnesy.
Final: Campus UIB, al carrer Espalmador.
Longitud: 999 metres.
Tipologia: carretera amb carril bici.
Ferm: formigó.
Delimitació lateral: paret a un dels costats.
Entorn: agrícola i urbà.
Usos actuals: senderisme i bicicletes.
Observacions: -

- Tram 17:
Inici: Campus UIB, al carrer Espalmador.
Final: Campus UIB, al carrer Guardis.
Longitud: 510 metres.
Tipologia: carrer amb voravies.
Ferm: asfalt.
Delimitació lateral: -

Entorn: urbà.
 Usos actuals: vehicles a motor.
 Observacions: -

D'acord amb el que s'estableix en el punt 9.1, l'anàlisi de la fragilitat i la definició dels usos admesos de la Variant L. Universitat és la següent:

VARIANT	TRAM	FRAGILITAT DEL CAMÍ	FRAGILITAT DEL MEDI NATURAL	SEGURETAT	LIMITACIONS FÍSQUES PER TIPOLOGIA	ALTRES LIMITACIONS	USOS ADMESOS
L	1. Esporles – tram 2	A	A	A	A	-	A
	2. Tram 1 – tram 3	A	A	A	A	-	A
	3. Tram 2 – tram 4	A	B	A	B	-	B
	4. Tram 3 – tram 5	A	A	A	A	-	A
	5. Tram 4 – tram 6	A	A	A	A	-	A
	6. Tram 5 – tram 7	B	A	B	B	-	B
	7. Tram 6 – cases de Son Malferit	A	A	A	A	-	A
	8. Cases de Son Malferit – cases de Sarrià	A	A	A	A	-	A
	9. Cases de Sarrià – camí del Delme a Establiments	A	A	A	A	-	A
	10. Camí del Delme a Establiments – carrer Alber a Establiments	A	A	A	B	-	B
	11. Camí del Delme a Establiments – tram 12	A	A	A	A	-	A
	12. Tram 11 – parc BIT	A	A	A	A	-	A
	13. Parc BIT – parc BIT	A	A	A	A	-	A
	14. Parc BIT – parc BIT al carrer Maria Agnesy	A	A	A	A	-	A
	15. Parc BIT al carrer Maria Agnesy - parc BIT al carrer Maria Agnesy	A	A	A	B	-	B
	16. Parc BIT al carrer Maria Agnesy – UIB al carrer Espalmador	A	A	A	B	-	B

	17. UIB al carrer Espalmador – UIB al carrer Guardis	A	A	A	A	-	A
--	--	---	---	---	---	---	----------

Els accessos, serveis i equipaments per la Variant L. Universitat són els següents:

TRAM	ACCÉS	APARCAMENT	SERVEIS
1. Esporles – tram 2	Des del nucli urbà d'Esporles	Els propis del viari urbà	Al nucli urbà trobam tot tipus de serveis d'alimentació. Aturada de transport públic. Centre de Salut i farmàcies. Punts d'informació i punts verds
2. Tram 1 – tram 3	Des del nucli urbà d'Esporles	No	No
3. Tram 2 – tram 4	No	No	No
4. Tram 3 – tram 5	Camí des Verger	No	No
5. Tram 4 – tram 6	Camí des Verger	No	No
6. Tram 5 –tram 7	Camí des Verger	No	No
7. Tram 6 – cases de Son Malferit	Camí des Verger	No	No
8. Cases de Son Malferit – cases de Sarrià	No	No	No
9. Cases de Sarrià – camí del Delme a Establiments	Des del nucli urbà d'Establiments	Els propis del viari urbà	No
10. Camí del Delme a Establiments – carrer Alber a Establiments	Des del nucli urbà d'Establiments	No	No
11. Camí del Delme a Establiments – tram 12	Des del nucli urbà d'Establiments i des de la carretera Ma-1040	Els propis del viari urbà	Un bar i aturada de transport públic
12. Tram 11 – parc BIT	No	No	No
13. Parc BIT – parc BIT	Des del Parc BIT	Vàries zones d'aparcament delimitat	Serveis de restauració. Aturada de transport públic
14. Parc BIT – parc BIT al carrer Maria Agnesy	Des del Parc BIT	Vàries zones d'aparcament delimitat	Serveis de restauració. Aturada de transport públic
15. Parc BIT al carrer Maria Agnesy - parc BIT al carrer Maria Agnesy	Des del Parc BIT	Vàries zones d'aparcament delimitat	Serveis de restauració. Aturada de transport públic
16. Parc BIT al carrer Maria Agnesy – UIB al carrer Espalmador	Des del Parc BIT o la UIB	No	No
17. UIB al carrer Espalmador – UIB al carrer Guardis	Des de la UIB	Els propis del viari urbà i vàries zones d'aparcament delimitat	Serveis de restauració. Aturada de transport públic

Els elements de patrimoni natural, històric, artístic i etnològic per la Variant L. Universitat són els següents:

Tram 3

- o Un aljub
- o Un torrent canalitzat

Tram 7

- o Una font
- o Una font de mina
- o Dos pous

Tram 8

o Un safareig

Tram 9

o Unes cases de possessió

11.1.5 Variant M. Palmanyola

Justificació

La variant s'inclou d'acord amb la petició de l'Ajuntament de Palma de data 8 de març de 2016, i en resposta a varies al·legacions presentades, per l'Ajuntament de Bunyola i l'Entitat Local Menor Palmanyola. L'any 2015 en el període d'exposició pública del Pla Especial aprovat es va informar: *"És constata l'adequació dels itineraris per a la pràctica del senderisme, a més es considera que amb la inclusió d'aquest es compleixen els objectius del Pla Especial (contribuir a la divulgació i a la valoració de les qualitats culturals, etnològiques i naturalístiques dels llocs que travessa l'itinerari; i afavorir i potenciar el desenvolupament local sostenible dels municipis per on discorre la ruta Pedra en Sec). Es considera que amb la inclusió d'aquests traçats s'incrementaria l'interès natural, paisatgístic i patrimonial de la Ruta i s'augmentaria la connectivitat de la ruta amb el transport públic. Tot i això la seva inclusió en el Pla Especial es considera com un canvi que requeriria d'un nou període d'exposició pública i la seva tramitació ambiental"*.

A més suposa la inclusió d'un itinerari de gran interès històric i ambiental (entorn declarat com a Paisatge Pintoresc, el sistema hidràulic de la Font de Mestre Pere i síquia de na Cerdana i pròxim a la síquia d'en Baster), i permet la connexió de la Ruta de Pedra en Sec amb el transport públic, a la zona de Sa Garriga a Son Sardina.

Descripció

La descripció de la Variant M. Palmanyola per trams es la següent:

- Tram 1:
Inici: tram 9 de la variant D.
Final: tanca Petita.
Longitud: 690 metres.
Tipologia: -
Ferm: -
Delimitació lateral: -
Entorn: agrícola.
Usos actuals: -
Observacions: habilitació de sender.

- Tram 2:
Inici: tanca Petita.
Final: tram 3 de la variant M.
Longitud: 128 metres.

Tipologia: camí de carro
Ferm: terra.
Delimitació lateral: -
Entorn: agrícola.
Usos actuals: vehicles a motor
Observacions: -

- Tram 3:
Inici: tram 2 de la variant M.
Final: carretera Ma-1140, km 0,4.
Longitud: 225 metres.
Tipologia: -
Ferm: -
Delimitació lateral: -
Entorn: agrícola.
Usos actuals: -
Observacions: habilitació de sender.

- Tram 4:
Inici: carretera Ma-1140, km 0,4.
Final: carretera Ma-1140, km 1,2.
Longitud: 826 metres.
Tipologia: carrer amb voravies.
Ferm: asfalt.
Delimitació lateral: -
Entorn: urbà.
Usos actuals: vehicles a motor i vianants.
Observacions: el tram discorre per dintre del nucli urbà de Palmanyola.

- Tram 5:
Inici: carretera Ma-1140, km 1,2.
Final: carretera Ma-1140, km 1,6.
Longitud: 383 metres.
Tipologia: -
Ferm: -
Delimitació lateral: -
Entorn: agrícola.
Usos actuals: -
Observacions: habilitació de sender.

- Tram 6:
Inici: carretera Ma-1140, km 1,6.
Final: font de Mestre Pere.
Longitud: 617 metres.
Tipologia: camí de carro.
Ferm: terra.
Delimitació lateral: paret i/o reixa a ambdós costats.
Entorn: agrícola.
Usos actuals: vehicles a motor a la part final del tram.
Observacions: -

- Tram 7:
Inici: font de Mestre Pere.
Final: torrent Gros.
Longitud: 1.501 metres.
Tipologia: camí de carro.
Ferm: terra.
Delimitació lateral: paret i/o reixa a ambdós costats.
Entorn: agrícola.
Usos actuals: a peu i vehicles a motor.
Observacions: -

- Tram 8:
Inici: torrent Gros.
Final: sa Garriga.
Longitud: 1.128 metres.
Tipologia: camí de carro.
Ferm: asfalt.
Delimitació lateral: paret a ambdós costats.
Entorn: agrícola.
Usos actuals: vehicles a motor.
Observacions: -

D'acord amb el que s'estableix en el punt 9.1, l'anàlisi de la fragilitat i la definició dels usos admesos de la Variant M. Palmanyola és la següent:

VARIANT	TRAM	FRAGILITAT DEL CAMÍ	FRAGILITAT DEL MEDI NATURAL	SEGURETAT	LIMITACIONS FÍSiques PER TIPOLOGIA	ALTRES LIMITACIONS	USOS ADMESOS
M	1. Tram 9 variant I - tanca Petita	B	A	B	B	-	B
	2. Tanca Petita - tram 3	A	A	A	A	-	A
	3. Tram 2 - crta Ma-1140	B	A	B	B	-	B
	4. Crta Ma-1140 - crta Ma-1140	A	A	A	A	-	A
	5. Crta Ma-1140 - crta Ma-1140	B	A	B	B	-	B
	6. Crta Ma-1140 - font de Mestre Pere	B	A	A	A	-	B
	7. Font de Mestre Pere - torrent Gros	A	A	A	A	-	A
	8. Torrent Gros - sa Garriga	A	A	A	A	-	A

Els accessos, serveis i equipaments per la Variant M. Palmanyola són els següents:

TRAM	ACCÉS	APARCAMENT	SERVEIS
1. Tram 9 variant I – tanca Petita	Des de la Variant I	Una zona d'aparcament delimitat	No
2. Tanca Petita – tram 3	No	No	No
3. Tram 2 – crta Ma-1140	Des de la carretera Ma-1140	No	No
4. Crta Ma-1140 – crta Ma-1140	Des de la carretera Ma-1140 i el nucli urbà de Palmanyola	Els propis del viari urbà	Al nucli urbà trobam serveis d'alimentació. Aturada de transport públic i farmàcia.
5. Crta Ma-1140 – crta Ma-1140	Des de la carretera Ma-1140 i el nucli urbà de Palmanyola	No	No
6. Crta Ma-1140 – font de Mestre Pere	Des de la carretera Ma-1140	No	No
7. Crta Ma-1140 – torrent Gros	Des de la carretera Ma-1140	No	No
8. Torrent Gros – sa Garriga	Des del camí de Passatemp	No	Una aturada de bus.

No s'identifiquen elements de patrimoni natural, històric, artístic i etnològic per la Variant M. Palmanyola.

11.1.6 Variant N. Santa Maria del Camí

Justificació

La variant s'inclou d'acord amb la petició de l'Ajuntament de Santa Maria del Camí, d'11 de març de 2016, "*atesa la titularitat pública del Camí de Coanegra, fet que es justifica a l'informe adjunt a la present sol·licitud, el qual determina la necessitat d'integrar aquest camí dins la Ruta de Pedra en Sec. Atès el patrimoni històric, l'arquitectura i els recursos naturals i tradicions, que defineixen la Vall de Coanegra com a característiques identitàries del municipi de Santa Maria del Camí i de la Serra de Tramuntana. Atès la consolidació del Camí de Coanegra com a itinerari senderista de molta afluència el qual connecta del casc urbà de Santa Maria fins al Salt des Freu, situat a Bunyola i la potencialitat alhora de dinamitzar l'economia local*". Part d'aquesta variant, entre la carretera Ma-2100 i la possessió de Son Oliver, ja es troba obert i senyalitzat com a itinerari senderista.

La inclusió d'aquesta variant permet l'accés a la Ruta de Pedra en Sec des del nucli urbà de Santa Maria, augmentant la seva connectivitat, i a més permet l'entrada/sortida a la Ruta amb transport públic, especialment amb el tren.

Descripció

La descripció de la Variant N. Santa Maria del Camí per trams es la següent:

- Tram 1:
Inici: tram 21 de la variant D.
Final: tram 2 de la variant N.

Longitud: 1.150 metres.
Tipologia: camí de carro.
Ferm: terra.
Delimitació lateral: sense delimitació lateral.
Entorn: forestal.
Usos actuals: senderisme.
Observacions: -

- Tram 2:
Inici: tram 1 de la variant N.
Final: tram 3 de la variant N.
Longitud: 456 metres.
Tipologia: camí de ferradura.
Ferm: terra.
Delimitació lateral: sense delimitació lateral.
Entorn: forestal.
Usos actuals: senderisme.
Observacions: -

- Tram 3:
Inici: tram 2 de la variant N.
Final: Can Millo.
Longitud: 1.470 metres.
Tipologia: camí de carro.
Ferm: terra.
Delimitació lateral: camí amb paret i/o reixa a un dels costats.
Entorn: agrícola i forestal.
Usos actuals: vehicles a motor i senderisme.
Observacions: -

- Tram 4:
Inici: Can Millo.
Final: tram 5 de la variant N.
Longitud: 1.019 metres.
Tipologia: camí de carro.
Ferm: empedrat.
Delimitació lateral: camí amb paret i/o reixa a un dels costats.
Entorn: agrícola i forestal.
Usos actuals: vehicles a motor i senderisme.
Observacions: -

- Tram 5:
Inici: tram 4 de la variant N.
Final: Son Oliver.
Longitud: 936 metres.
Tipologia: camí de carro.
Ferm: terra.
Delimitació lateral: camí amb paret i/o reixa a un dels costats.
Entorn: agrícola i forestal.
Usos actuals: vehicles a motor i senderisme.
Observacions: -

- Tram 6:
 Inici: Son Oliver.
 Final: carretera Ma-2021, km1,3.
 Longitud: 3.756 metres.
 Tipologia: camí de carro.
 Ferm: asfalt.
 Delimitació lateral: camí entre dues parets i/o reixa.
 Entorn: agrícola.
 Usos actuals: vehicles a motor i senderisme.
 Observacions: -

- Tram 7:
 Inici: carretera Ma-2021, km 1,3.
 Final: tram 8 de la variant N.
 Longitud: 249 metres.
 Tipologia: carrer amb voravia.
 Ferm: asfalt.
 Delimitació lateral: -
 Entorn: urbà i agrícola.
 Usos actuals: vehicles a motor i senderisme.
 Observacions: el tram discorre pel límit de la zona urbana de Can Borreo.

- Tram 8:
 Inici: tram 7 de la variant N.
 Final: Hort de Son Torrella.
 Longitud: 588 metres.
 Tipologia: camí de carro.
 Ferm: asfalt.
 Delimitació lateral: camí entre dues parets i/o reixa
 Entorn: agrícola.
 Usos actuals: vehicles a motor i senderisme.
 Observacions: -

- Tram 9:
 Inici: Hort de Son Torrella
 Final: carretera Ma-13A, km 15.
 Longitud: 236 metres.
 Tipologia: carrer sense voravia.
 Ferm: asfalt.
 Delimitació lateral: -
 Entorn: urbà.
 Usos actuals: vehicles a motor i senderisme.
 Observacions: el tram discorre pel nucli urbà de Santa Maria del Camí.

- Tram 10:
 Inici: carretera Ma-13A, km 15.
 Final: Plaça dels Hostals.
 Longitud: 374 metres.
 Tipologia: carrer amb voravies.

Ferm: asfalt.

Delimitació lateral: -

Entorn: urbà.

Usos actuals: vehicles a motor i senderisme.

Observacions: el tram discorre pel nucli urbà de Santa Maria del Camí.

D'acord amb el que s'estableix en el punt 9.1, l'anàlisi de la fragilitat i la definició dels usos admesos de la Variant N. Santa Maria del Camí és la següent:

VARIANT	TRAM	FRAGILITAT DEL CAMÍ	FRAGILITAT DEL MEDI NATURAL	SEGURETAT	LIMITACIONS FÍSQUES PER TIPOLOGIA	ALTRES LIMITACIONS	USOS ADMESOS
N	1. Tram 21 de la Variant del Castell d'Alaró - tram 2	B	A	A	A	-	B
	2. Tram 1 - tram 3	B	A	A	B	-	B
	3. Tram 2 - Can Millo	A	A	A	A	-	A
	4. Can Millo - tram 5	A	A	A	A	-	A
	5. Tram 4 - Son Oliver	A	A	A	A	-	A
	6. Son Oliver - crta. Ma-2021 km 1,3	A	A	A	A	-	A
	7. Crta. Ma-2021 km 1,3 - tram 8	A	A	A	A	-	A
	8. Tram 7 - Hort de Son Torrella	A	A	A	A	-	A
	9. Hort de Son Torrella - crta Ma-13A, km 15	A	A	A	A	-	A
	10. Crta Ma-13A, km 15 - Plaça dels Hostals	A	A	A	A	-	A

Els accessos, serveis i equipaments per la Variant N. Santa Maria del Camí són els següents:

TRAM	ACCÉS	APARCAMENT	SERVEIS
1. Tram 21 de la Variant del Castell d'Alaró - tram 2	No	No	No
2. Tram 1 - tram 3	No	No	No
3. Tram 2 - Can Millo	No	No	No
4. Can Millo - tram 5	No	No	No
5. Tram 4 - Son Oliver	No	No	No
6. Son Oliver - crta. Ma-2021 km 1,3	Des de la crta Ma-2021	No	No
7. Crta. Ma-2021 km 1,3 - tram 8	Des de la crta Ma-2021	Els propis del nucli urbà de Can Borreió	No
8. Tram 7 - Hort de Son Torrella	Des dels nuclis urbans de Santa Maria o de Can Borreió	No	No
9. Hort de Son Torrella - crta Ma-13A, km 15	Des del nucli urbà de Santa Maria	Els propis del nucli urbà	Al nucli urbà trobam tot tipus de serveis d'alimentació. Aturada de transport públic. Unitat Bàsica de Salut i farmàcies. Punts verds
10. Crta Ma-13A, km 15 - Plaça dels Hostals	Des del nucli urbà de Santa Maria	Els propis del nucli urbà	Al nucli urbà trobam tot tipus de serveis d'alimentació. Aturada de transport públic. Unitat Bàsica de Salut i farmàcies. Punts verds

Els elements de patrimoni natural, històric, artístic i etnològic per la Variant N. Santa Maria del Camí són els següents:

Tram 1

- o Quatre rotlos de sitja
- o Una barraca
- o Un forn de calç

Tram 3

- o Dos forns de calç
- o Una font
- o Una síquia

Tram 4

- o Unes cases de possessió

Tram 5

- o Una canal
- o Un pont

Tram 6

- o Un jaciment arqueològic

11.1.7 Variant O. Torre des Verger

Justificació

Està formada pels trams 13, 14, 15, 16, 17, 18, 19 i 20 de l'etapa 2, del Pla Especial aprovat, entre l'Hort de Planícia i la Torre des Verger, que es mantenen com a part de la ruta pel seu interès històric, patrimonial i paisatgístic.

Descripció

Aquesta nova variant està formada pels trams 13, 14, 15, 16, 17, 18, 19 i 20 de l'etapa 2 del Pla Especial ja aprovat.

La descripció per trams de la variant O. Torre des Verger és la següent:

- Tram 1:
Inici: tram 12 de l'etapa 2 de la Ruta de Pedra en Sec.
Final: carretera Ma-10, PK 90,2.
Longitud: 402 metres.
Tipologia: pista forestal.
Ferm: asfalt.
Delimitació lateral: -
Entorn: forestal.
Usos actuals: vehicles a motor i senderisme.
Observacions: el tram discorre per dintre de la finca pública de Planícia.

- Tram 2:
Inici: carretera Ma-10, PK 90,2.
Final: Can Salom.
Longitud: 205 metres.
Tipologia: camí de ferradura.
Ferm: terra.
Delimitació lateral: -
Entorn: forestal i agrícola.
Usos actuals: senderisme.
Observacions: la major part del tram discorre per dintre de la finca pública de Planícia.

- Tram 3:
Inici: Can Salom.
Final: tram 4 de la variant O.
Longitud: 193 metres.
Tipologia: camí de carro.
Ferm: terra.
Delimitació lateral: paret i/o reixa a un dels costats.
Entorn: forestal i agrícola.
Usos actuals: vianants.
Observacions: -

- Tram 4:
 Inici: tram 3 de la variant O.
 Final: tram 5 de la variant O.
 Longitud: 162 metres.
 Tipologia: camí de carro.
 Ferm: formigó.
 Delimitació lateral: -
 Entorn: forestal i agrícola.
 Usos actuals: vehicles a motor.
 Observacions: -

- Tram 5:
 Inici: tram 4 de la variant O.
 Final: tram 6 de la variant O.
 Longitud: 294 metres.
 Tipologia: camí de ferradura.
 Ferm: terra.
 Delimitació lateral: -
 Entorn: forestal i agrícola.
 Usos actuals: -
 Observacions: l'inici del tram es troba baix un abocament d'enderrocs.

- Tram 6:
 Inici: tram 5 de la variant O.
 Final: carretera Ma-10, PK 88,7.
 Longitud: 575 metres.
 Tipologia: camí de carro.
 Ferm: asfalt.
 Delimitació lateral: reixa a un dels costats del camí.
 Entorn: agrícola.
 Usos actuals: vehicles a motor i senderisme.
 Observacions: -

- Tram 7:
 Inici: carretera Ma-10, PK 88,7.
 Final: carretera Ma-10, vora la Torre des Verger.
 Longitud: 89 metres.
 Tipologia: carretera.
 Ferm: asfalt.
 Delimitació lateral: -
 Entorn: agrícola.
 Usos actuals: vehicles a motor.
 Observacions:-

D'acord amb el que s'estableix en el punt 9.1, l'anàlisi de la fragilitat i la definició dels usos admesos de la variant O. Torre des Verger és la següent:

VARIANT	TRAM	FRAGILITAT DEL CAMÍ	FRAGILITAT DEL MEDI NATURAL	SEGURETAT	LIMITACIONS FÍSiques PER TIPOLOGIA	ALTRES LIMITACIONS	USOS ADMESOS
O	1. Tram 12 etapa 2 – crta Ma-10	A	A	A	A	-	A
	2. Crta Ma-10 – Can Salom	C	A	B	B	-	C
	3. Can Salom – tram 4	A	A	A	A	-	A
	4. Tram 3 – tram 5	A	A	A	A	-	A
	5. Tram 4 – tram 6	C	A	B	B	-	C
	6. Tram 5 – crta Ma-10	A	A	A	A	-	A
	7. Crta Ma-10 – crta Ma-10	A	A	A	A	-	A

Els accessos, serveis i equipaments per la Variant O. Torre des Verger són els següents:

TRAM	ACCÉS	APARCAMENT	SERVEIS
1. Tram 12 de l'etapa 2 – crta. Ma-10 km 90,2	Carretera Ma-10	Una zona d'aparcament delimitat	No
2. Crta. Ma-10 km 90,2 – Can Salom	Carretera Ma-10	Una zona d'aparcament delimitat	No
3. Can Salom – tram 4	No	No	No
4. Tram 3 – tram 5	No	No	No
5. Tram 4 – tram 6	No	No	No
6. Tram 5 – crta. Ma-10 km 88,7	Carretera Ma-10	Una zona d'aparcament delimitat	No
7. Crta. Ma-10 km 88,7 – crta. Ma-10 vora la torre des Verger	Carretera Ma-10	Una zona d'aparcament delimitat	No

Els elements de patrimoni natural, històric, artístic i etnològic per la variant O. Torre des Verger són els següents:

Tram 2

o Un arbre singular

Tram 3

o Una casa

Tram 6

o Quatre safareigs
o Una casa

Tram 7

o Una torre

11.2 MODIFICACIÓ D'ETAPES O VARIANTS JA INCLOSES EN EL PLA ESPECIAL APROVAT

11.2.1 **Etapa 2. Coma d'en Vidal – Esporles**

Justificació

El camí ja està senyalitzat com a part de la Ruta de Pedra en Sec, en qualitat de Variant Alternativa Provisional, d'acord amb la *resolució de la Consellera executiva de medi ambient mitjançant la qual s'acorda l'establiment d'una variant alternativa provisional (Camí des Rafal / Sa Costa) a l'etapa 2 de la Ruta de Pedra en Sec* (BOIB núm. 26, de 2 de març de 2017).

Amb aquesta modificació s'elimina la necessitat d'habilitar 620 metres de nova creació en paral·lel a la carretera Ma-10, prevists en el Pla Especial aprovat, amb la conseqüent reducció de l'impacte ambiental i econòmic que suposaria.

A més, aquest nou traçat discorre pel municipi de Banyalbufar, pel Camí des Rafal / Camí de Sa Costa, per una zona considerada de gran interès paisatgístic i patrimonial.

Descripció

Se suprimeixen els trams 20 i 21 del Pla Especial aprovat i els trams 13 a 20 del Pla Especial aprovat passen a formar part de la nova Variant F. Torre des Verger.

Els trams 14, 15, 16, 17, 18, 19, 20 i 21 de l'etapa 2 del Pla Especial aprovat (BOIB núm. 93, de 25 de juny de 2015) queden sense contingut.

En substitució d'aquests trams s'inclou el nou traçat que compren els trams de 13, 13-1, 13-2, 13-3, 13-4, 13-5, 13-6 i 13-7.

La descripció de la modificació de l'etapa 2 per trams es la següent:

- Tram 13:
Inici: tram 12 de l'etapa 2.
Final: tram 13-1 de l'etapa 2.
Longitud: 16 metres.
Tipologia: pista forestal.
Ferm: asfalt.
Delimitació lateral: -
Entorn: forestal.
Usos actuals: vehicles a motor i senderisme
Observacions: el tram discorre per dintre de la finca pública de Planícia.

- Tram 13-1:
Inici: tram 13 de l'etapa 2.
Final: font de s'Obi.

Longitud: 919 metres.
Tipologia: camí de ferradura.
Ferm: terra i empedrat.
Delimitació lateral: -
Entorn: forestal.
Usos actuals: senderisme.
Observacions: el tram discorre per la finca pública de Planícia. Els usos admesos estaran sotmesos al que disposa la Sentència 00042/2015 del Jutjat de Primera Instància N.5 de Palma de Mallorca, i Sentència N.39 de la Secció Tercera de l'Audiència Provincial.

- Tram 13-2:
Inici: font de s'Obi.
Final: tram 13-3 de l'etapa 2.
Longitud: 940 metres.
Tipologia: camí de carro.
Ferm: terra.
Delimitació lateral: paret i/o reixa a un dels costats.
Entorn: forestal i agrícola.
Usos actuals: senderisme.
Observacions: una part del tram discorre per la finca pública de Planícia. Els usos admesos estaran sotmesos al que disposa la Sentència 00042/2015 del Jutjat de Primera Instància N.5 de Palma de Mallorca, i Sentència N.39 de la Secció Tercera de l'Audiència Provincial.

- Tram 13-3:
Inici: tram 13-2 de l'etapa 2.
Final: cases des Rafal.
Longitud: 590 metres.
Tipologia: camí de ferradura.
Ferm: terra.
Delimitació lateral: sense delimitació lateral.
Entorn: forestal i agrícola.
Usos actuals: senderisme.
Observacions: els usos admesos estaran sotmesos al que disposa la Sentència 00042/2015 del Jutjat de Primera Instància N.5 de Palma de Mallorca, i Sentència N.39 de la Secció Tercera de l'Audiència Provincial.

- Tram 13-4:
Inici: cases des Rafal.
Final: tram 13-5 de l'etapa 2.
Longitud: 181 metres.
Tipologia: camí de ferradura.
Ferm: terra.
Delimitació lateral: sense delimitació lateral.
Entorn: forestal i agrícola.
Usos actuals: senderisme

Observacions: els usos admesos estaran sotmesos al que disposa la Sentència 00042/2015 del Jutjat de Primera Instància N.5 de Palma de Mallorca, i Sentència N.39 de la Secció Tercera de l'Audiència Provincial.

- Tram 13-5:
Inici: tram 13-4 de l'etapa 2.
Final: tram 13-6 de l'etapa 2.
Longitud: 509 metres.
Tipologia: camí de ferradura.
Ferm: empedrat.
Delimitació lateral: camí amb paret i/o reixa a un dels costats.
Entorn: forestal.
Usos actuals: senderisme
Observacions: els usos admesos estaran sotmesos al que disposa la Sentència 00042/2015 del Jutjat de Primera Instància N.5 de Palma de Mallorca, i Sentència N.39 de la Secció Tercera de l'Audiència Provincial.

- Tram 13-6:
Inici: tram 13-5 de l'etapa 2.
Final: sa Costa.
Longitud: 117 metres.
Tipologia: camí de carro.
Ferm: terra.
Delimitació lateral: camí amb paret i/o reixa a un dels costats.
Entorn: forestal i agrícola.
Usos actuals: senderisme.
Observacions: els usos admesos estaran sotmesos al que disposa la Sentència 00042/2015 del Jutjat de Primera Instància N.5 de Palma de Mallorca, i Sentència N.39 de la Secció Tercera de l'Audiència Provincial.

- Tram 13-7:
Inici: sa Costa.
Final: tram 22 de l'etapa 2.
Longitud: 79 metres.
Tipologia: camí de carro
Ferm: formigó.
Delimitació lateral: camí entre dues parets i/o reixa.
Entorn: agrícola.
Usos actuals: vehicles a motor i senderisme.
Observacions: els usos admesos estaran sotmesos al que disposa la Sentència 00042/2015 del Jutjat de Primera Instància N.5 de Palma de Mallorca, i Sentència N.39 de la Secció Tercera de l'Audiència Provincial.

D'acord amb el que s'estableix en el punt 9.1, l'anàlisi de la fragilitat i la definició dels usos admesos de la modificació de l'etapa 2 és la següent:

ETAPA	TRAM	FRAGILITAT DEL CAMÍ	FRAGILITAT DEL MEDI NATURAL	SEGURETAT	LIMITACIONS FÍSiques PER TIPOLOGIA	ALTRES LIMITACIONS	USOS ADMESOS
2	13. Tram 12 – tram 13-1	A	A	A	A	Sentència 00042/2015 del Jutjat de Primera Instància N.5 de Palma de Mallorca, i Sentència N.39 de la Secció Tercera de l'Audiència Provincial.	C
	13-1. Tram 13 – font de s'Obi	B	A	B	B	Sentència 00042/2015 del Jutjat de Primera Instància N.5 de Palma de Mallorca, i Sentència N.39 de la Secció Tercera de l'Audiència Provincial.	C
	13-2. Font de s'Obi – tram 13-3	B	A	B	A	Sentència 00042/2015 del Jutjat de Primera Instància N.5 de Palma de Mallorca, i Sentència N.39 de la Secció Tercera de l'Audiència Provincial.	C
	13-3. Tram 13-2 - cases des Rafal	B	A	B	B	Sentència 00042/2015 del Jutjat de Primera Instància N.5 de Palma de Mallorca, i Sentència N.39 de la Secció Tercera de l'Audiència Provincial.	C
	13-4. Cases des Rafal – tram 13-5	B	A	B	B	Sentència 00042/2015 del Jutjat de Primera Instància N.5 de Palma de Mallorca, i Sentència N.39 de la Secció Tercera de l'Audiència Provincial.	C
	13-5. Tram 13-4 – tram 13-6	B	A	B	B	Sentència 00042/2015 del Jutjat de Primera Instància N.5 de Palma de Mallorca, i Sentència N.39 de la Secció Tercera de l'Audiència Provincial.	C
	13-6. Tram 13-5 – sa Costa	A	A	A	A	Sentència 00042/2015 del Jutjat de Primera Instància N.5 de Palma de Mallorca, i Sentència N.39 de la Secció Tercera de l'Audiència Provincial.	C
	13-7. Sa Costa – tram 22	A	A	A	A	Sentència 00042/2015 del Jutjat de Primera Instància N.5 de Palma de Mallorca, i Sentència N.39 de la Secció Tercera de l'Audiència Provincial.	C

Els accessos, serveis i equipaments per la modificació de l'etapa 2 són els següents:

TRAM	ACCÉS	APARCAMENT	SERVEIS
13. Tram 12 - tram 13-1	No	No	No
13-1. Tram 13 - font de s'Obi	No	No	No
13-2. Font de s'Obi - tram 13-3	No	No	No
13-3. Tram 13-2 - cases des Rafal	No	No	No
13-4. Cases des Rafal - tram 13-5	No	No	No
13-5. Tram 13-4 - tram 13-6	No	No	No
13-6. Tram 13-5 - sa Costa	No	No	No
13-7. Sa Costa - tram 22	No	No	No

Els elements de patrimoni natural, històric, artístic i etnològic per la modificació de l'etapa 2 són els següents:

Tram 13-1

- o Una font
- o Un porxo

Tram 13-2

- o Un pedrís

Tram 13-4

- o Unes cases de possessió amb torre declarada BIC
- o Una era

Tram 13-6

- o Una caseta

Tram 13-7

- o Una caseta

11.2.2 Etapa 3. Esporles – Can Boi

Justificació

Aquest nou traçat discorre per un tram habilitat per l'Ajuntament de Valldemossa que va, en part, paral·lel a la carretera, millorant així la seguretat de les persones que recorrin per l'itinerari. A més discorre pel camí de titularitat pública, descartant així el tram de titularitat privada per on discorria fins arribar a la finca pública de Son Moragues, en el Pla Especial vigent.

Arrel de la petició realitzada per l'Ajuntament de Valldemossa en el període d'exposició pública s'ha suprimit el traçat identificat com a tram 8-1, 8-2 i 8-3, del document aprovat inicialment, i que discorria per l'indret conegut com a Pla des Pouet. En substitució d'aquest traçat, la Variant P i la part inicial de la Variant D, del document aprovat inicialment, passen a formar part d'aquesta etapa 3.

Descripció

La modificació suposa la inclusió d'un nou traçat que compren els trams 8-1, 8-2 i 8-3, que substitueixen part del tram 9 del Pla Especial aprovat.

La descripció per trams de la modificació de la Variant D es la següent:

- Tram 8-1:
Inici: tram 8 de l'etapa 3.
Final: carretera Ma-1110, km 17,2.
Longitud: 1.105 metres.
Tipologia: carrer amb voravies.
Ferm: asfalt.
Delimitació lateral: -
Entorn: urbà
Usos actuals: vehicles a motor i vianants.
Observacions: -

- Tram 8-2:
Inici: carretera Ma-1110, km 17,2.
Final: carretera Ma-1110, km 17,1.
Longitud: 92 metres.
Tipologia: carretera amb voravia.
Ferm: asfalt.
Delimitació lateral: -
Entorn: agrícola.
Usos actuals: vehicles a motor i senderisme.
Observacions: el tram discorre per un passeig en el lateral de la carretera.

- Tram 8-3:
Inici: carretera Ma-1110, km 17,2.
Final: tram 9 de l'etapa 3.

Longitud: 1.414 metres.
 Tipologia: camí de carro.
 Ferm: asfalt a una secció de 400 metres a partir de les cases de sa Coma i terra a la resta.
 Delimitació lateral: paret i reixa.
 Entorn: agrícola i forestal.
 Usos actuals: vehicles a motor i senderisme.
 Observacions: -

D'acord amb el que s'estableix en el punt 9.1, l'anàlisi de la fragilitat i la definició dels usos admesos de la modificació de l'etapa 3 és la següent:

ETAPA	TRAM	FRAGILITAT DEL CAMÍ	FRAGILITAT DEL MEDI NATURAL	SEGURETAT	LIMITACIONS FÍSQUES PER TIPOLOGIA	ALTRES LIMITACIONS	USOS ADMESOS
3	8-1. Tram 8 etapa 3 - crta Ma-1110	A	A	A	A	-	A
	8-2. Crta Ma-1110 - crta Ma-1110	B	A	B	B	-	B
	8-3. Crta Ma-1110 - tram 9 etapa 3	A	A	A	A	-	A

Els accessos, serveis i equipaments per la modificació de l'etapa 3 són els següents:

TRAM	ACCÉS	APARCAMENT	SERVEIS
8-1. Tram 8 etapa 3 - crta Ma-1110	Des del nucli urbà de Valldemossa i carretera Ma-1110	Els propis del nucli urbà i dues zones d'aparcament	Al nucli urbà trobam tot tipus de serveis d'alimentació. Aturada de transport públic. Unitat Bàsica de Salut i farmàcies. Punts d'informació i punts verds
8-2. Crta Ma-1110 - crta Ma-1110	Des de la carretera Ma-1110	No	No
8-3. Crta Ma-1110 - tram 9 etapa 3	No	No	

Els elements de patrimoni natural, històric, artístic i etnològic per la modificació de l'Etapa 3 Esporles - Can Boi són els següents:

Tram 8-3

- o Un rentadores
- o Unes cases de possessió

11.2.3 Etapa 5. Muleta – Tossals Verds

Justificació

Per tal de millorar la seguretat de les persones usuàries, es modifica el recorregut del tram 7 per la carretera Ma-2122, del Pla Especial aprovat, pel recorregut del tram 7, entre el Carrer de la Mar i camí de ses Fontanelles.

Descripció

La descripció de la modificació de l'etapa 5 per trams es la següent:

- Tram 7:
Inici: camí de Son Puça.
Final: pont de Can Rava.
Longitud: 2.420 metres.
Tipologia: carrer.
Ferm: voravies i asfalt.
Delimitació lateral: -
Entorn: urbà.
Usos actuals: vehicles a motor i vianants.
Observacions: el tram discorre pel nucli urbà de Sóller.

D'acord amb el que s'estableix en el punt 9.1, l'anàlisi de la fragilitat i la definició dels usos admesos de la modificació de l'etapa 5 és la següent:

ETAPA	TRAM	FRAGILITAT DEL CAMÍ	FRAGILITAT DEL MEDI NATURAL	SEGURETAT	LIMITACIONS FÍSiques PER TIPOLOGIA	ALTRES LIMITACIONS	USOS ADMESOS
5	7. Camí de Son Puça – pont de Can Rava	A	A	A	A	-	A

Els accessos, serveis i equipaments per la modificació de l'etapa 5 són els següents:

TRAM	ACCÉS	APARCAMENT	SERVEIS
7. Camí de Son Puça – pont de Can Rava	Des de les carreteres Ma-11 i Ma-2122	Els propis del nucli urbà i varies zones d'aparcament	Al nucli urbà trobam tot tipus de serveis d'alimentació. Aturada de transport públic. Centre de Salut i farmàcies. Punts d'informació i punts verds

Els elements de patrimoni natural, històric, artístic i etnològic per la modificació de l'etapa 5 són els següents:

Tram 7

- O Un pont
- o Un torrent canalitzat
- o Una síquia
- o Unes rentadores

11.2.4 Etapa 7. Son Amer – Pollença

Justificació

Aquest tram es modifica per aprofitar el traçat de la Carretera Vella de Lluc a Pollença, en gran part obert i senyalitzat com a itinerari senderista, evitant així la construcció d'un pont sobre el torrent de la Vall d'en Marc, amb la consegüent disminució de l'impacte ambiental i econòmic.

Descripció

La modificació suposa la inclusió d'un nou traçat entre els trams 17 a 19, que substitueixen el tram 18 i part dels trams 17 i 19 del Pla Especial aprovat.

La descripció de la modificació de l'etapa 7 per trams es la següent:

- Tram 17:
Inici: carretera Ma-10, km 5,3.
Final: tram 18 de l'etapa 7.
Longitud: 1.912 metres.
Tipologia: camí de carro.
Ferm: terra.
Delimitació lateral: paret i/o reixa.
Entorn: forestal i agrícola.
Usos actuals: senderisme.
Observacions: -

- Tram 18:
Inici: tram 17 de l'etapa 7.
Final: tram 19 de l'etapa 7.
Longitud: 630 metres.
Tipologia: camí de ferradura.
Ferm: terra.
Delimitació lateral: paret i/o reixa.
Entorn: forestal i agrícola.
Usos actuals: senderisme.
Observacions: -

- Tram 19:
Inici: tram 18 de l'etapa 7.
Final: pas d'en Barqueta.
Longitud: 891 metres.
Tipologia: camí de carro.
Ferm: asfalt / terra.
Delimitació lateral: parets i/o reixa.
Entorn: forestal i agrícola.
Usos actuals: vehicles a motor i senderisme.
Observacions: -

D'acord amb el que s'estableix en el punt 9.1, l'anàlisi de la fragilitat i la definició dels usos admesos de la modificació de l'etapa 7 és la següent:

ETAPA	TRAM	FRAGILITAT DEL CAMÍ	FRAGILITAT DEL MEDI NATURAL	SEGURETAT	LIMITACIONS FÍSiques PER TIPOLOGIA	ALTRES LIMITACIONS	USOS ADMESOS
7	17. Carretera Ma-10 – tram 18	B	A	B	A	-	B
	18. Tram 17 – tram 19	B	B	B	B	-	B
	19. Tram 18 – pas d'en Barqueta	A	A	A	A	-	A

Els accessos, serveis i equipaments per la modificació de l'etapa 7 són els següents:

TRAM	ACCÉS	APARCAMENT	SERVEIS
17. Carretera Ma-10 – tram 18	Des de la carretera Ma-10	No	No
18. Tram 17 – tram 19	Des de la carretera Ma-10	No	No
19. Tram 18 – pas d'en Barqueta	No	No	No

Els elements de patrimoni natural, històric, artístic i etnològic per la modificació de l'etapa 7 són els següents:

Tram 17

o Una síquia

11.2.5 Variant D. Castell d'Alaró (modificació del tram 1)

Justificació

S'ha suprimit una part del tram 1 del Pla Especial vigent, des del seu inici fins vora les cases de sa Coma, que passa a formar part de l'etapa 3 Esporles – Can Boi.

Arrel de la petició realitzada per l'Ajuntament de Valldemossa en el període d'exposició pública s'ha modificat l'etapa 3 del document aprovat inicialment, un fet que ha afectat a la part inicial d'aquesta variant que ha passat a formar part de dita etapa 3.

Descripció

La descripció de la modificació de la Variant D per trams és la següent:

- Tram 1:
Inici: tram 8 de l'etapa 3.
Final: Son Verí.
Longitud: 1.740 metres.
Tipologia: camí de carro.
Ferm: asfalt en els primers 400 i terra a la resta.
Delimitació lateral: reixa.
Entorn: forestal i agrícola.
Usos actuals: vehicles a motor i senderisme.
Observacions: -

D'acord amb el que s'estableix en el punt 9.1, l'anàlisi de la fragilitat i la definició dels usos admesos de la modificació de la Variant D. Castell d'Alaró és la següent:

VARIANT	TRAM	FRAGILITAT DEL CAMÍ	FRAGILITAT DEL MEDI NATURAL	SEGURETAT	LIMITACIONS FÍSiques PER TIPOLOGIA	ALTRES LIMITACIONS	USOS ADMESOS
D	1. Tram 8-3 etapa 3 – Son Verí	A	A	A	A	-	A

Els accessos, serveis i equipaments per la modificació de la Variant D. Castell d'Alaró són els següents:

TRAM	ACCÉS	APARCAMENT	SERVEIS
1. Tram 8-3 etapa 3 – Son Verí	No	No	No

11.2.6 Variant D. Castell d'Alaró (modificació tram 9)

Justificació

Es modifica part del tram 9 a petició de l'òrgan gestor de la finca de Raixa, propietat del Consell de Mallorca, i per adaptar-se al Conveni per a l'adquisició i gestió conjunta de la finca Raixa, de 2 de gener de 2002.

Descripció

La descripció de la modificació de la Variant D és la següent:

- Tram 9:
Inici: Raixeta.
Final: aparcament de Raixa.
Longitud: 2.591 metres.
Tipologia: camí de carro i pista forestal els darrers 405 metres del tram.
Ferm: terra.
Delimitació lateral: reixa.
Entorn: forestal i agrícola.
Usos actuals: vehicles a motor.
Observacions: -

D'acord amb el que s'estableix en el punt 9.1, l'anàlisi de la fragilitat i la definició dels usos admesos de la modificació de la Variant D. Castell d'Alaró és la següent:

VARIANT	TRAM	FRAGILITAT DEL CAMÍ	FRAGILITAT DEL MEDI NATURAL	SEGURETAT	LIMITACIONS FÍSQUES PER TIPOLOGIA	ALTRES LIMITACIONS	USOS ADMESOS
D	9. Raixeta - aparcament de Raixa	A	A	A	A	-	A

Els accessos, serveis i equipaments per la modificació de la Variant D. Castell d'Alaró són els següents:

TRAM	ACCÉS	APARCAMENT	SERVEIS
9. Raixeta - aparcament de Raixa	Des del camí d'accés a la finca pública de Raixa	No	No

Els elements de patrimoni natural, històric, artístic i etnològic per la modificació de la Variant D són els següents:

Tram 9

o Una canaleta

11.2.7 Variant D. Castell d'Alaró (modificació Comuna de Bunyola)

Justificació

La variant s'inclou d'acord amb la petició de l'Ajuntament de Bunyola de data 30 de març de 2016. Aquest itinerari entre el nucli urbà de Bunyola i la Caseta des Garriguer ja es troba obert i senyalitzat com a itinerari senderista.

Aquesta modificació suposa l'eliminació de la previsió de construir un nou camí en paral·lel a la carretera Ma-2100, prevista pels trams 16 i 18 del Pla Especial aprovat, amb la conseqüent reducció de l'impacte ambiental i econòmic.

A més el nou traçat discorre per la Comuna de Bunyola, per una zona d'elevat valor paisatgístic i etnològic.

Descripció

La modificació suposa la inclusió d'un nou traçat entre els trams 15 a 15-10, que substitueix els trams 16 a 18 i part dels trams 15 i 19 del Pla Especial aprovat.

Els trams 16, 17 i 18 de la Variant D. Castell d'Alaró del Pla Especial aprovat (BOIB núm. 93, de 25 de juny de 2015) queden sense contingut.

La descripció de la modificació de la Variant D per trams es la següent:

- Tram 15:
Inici: nucli urbà de Bunyola, C/ Costa de s'Estació.
Final: nucli urbà de Bunyola, Carreró de sa Comuna.
Longitud: 898 metres.
Tipologia: carrer.
Ferm: asfalt i empedrat.
Delimitació lateral: -
Entorn: urbà.
Usos actuals: vehicles a motor i vianants.
Observacions: el tram discorre pel nucli urbà de Bunyola.

- Tram 15-1:
Inici: nucli urbà de Bunyola, Carreró de sa Comuna.
Final: tram 15-2 de la variant D.
Longitud: 51 metres.
Tipologia: camí de ferradura.
Ferm: terra i empedrat.
Delimitació lateral: paret i/o reixa a un dels costats
Entorn: forestal.
Usos actuals: senderisme.
Observacions: -

- Tram 15-2:
 Inici: tram 15-1 de la variant D.
 Final: tram 15-3 de la variant D.
 Longitud: 232 metres.
 Tipologia: camí de carro.
 Ferm: terra.
 Delimitació lateral: paret i/o reixa a un dels costats
 Entorn: forestal.
 Usos actuals: vehicles a motor i senderisme.
 Observacions: -

- Tram 15-3:
 Inici: tram 15-2 de la variant D.
 Final: sa Màquina.
 Longitud: 724 metres.
 Tipologia: camí de carro.
 Ferm: terra.
 Delimitació lateral: -
 Entorn: forestal.
 Usos actuals: senderisme.
 Observacions: la major part del tram discorre per dintre de la Comuna de Bunyola.

- Tram 15-4:
 Inici: sa Màquina.
 Final: tram 15-5 de la variant D.
 Longitud: 1.082 metres.
 Tipologia: camí de ferradura.
 Ferm: terra.
 Delimitació lateral: -
 Entorn: forestal.
 Usos actuals: senderisme.
 Observacions: el tram discorre per dintre de la Comuna de Bunyola.

- Tram 15-5:
 Inici: tram 15-4 de la variant D.
 Final: tram 15-6 de la variant D.
 Longitud: 591 metres.
 Tipologia: camí de carro.
 Ferm: terra.
 Delimitació lateral: -
 Entorn: forestal.
 Usos actuals: senderisme.
 Observacions: el tram discorre per dintre de la Comuna de Bunyola.

- Tram 15-6:
 Inici: tram 15-5 de la variant D.
 Final: comellar de ses Clavegueres.
 Longitud: 5.885 metres.
 Tipologia: camí de carro.
 Ferm: terra.

Delimitació lateral: -
Entorn: forestal.
Usos actuals: vehicles a motor i senderisme.
Observacions: el tram discorre per dintre de la Comuna de Bunyola.

- Tram 15-7:
Inici: comellar de ses Clavegueres.
Final: carretera Ma-2100, km 6,2.
Longitud: 1.745 metres.
Tipologia: camí de carro.
Ferm: terra.
Delimitació lateral: -
Entorn: forestal.
Usos actuals: senderisme.
Observacions: part del tram discorre per dintre de la Comuna de Bunyola.
- Tram 15-8:
Inici: carretera Ma-2100, km 6,2.
Final: tram 15-9 de la variant D.
Longitud: 203 metres.
Tipologia: camí de ferradura.
Ferm: terra.
Delimitació lateral: -
Entorn: forestal.
Usos actuals: senderisme.
Observacions: -
- Tram 15-9:
Inici: tram 15-8 de la variant D.
Final: tram 15-10 de la variant D.
Longitud: 348 metres.
Tipologia: tirany.
Ferm: terra.
Delimitació lateral: -
Entorn: forestal.
Usos actuals: senderisme.
Observacions: -
- Tram 15-10:
Inici: tram 15-9 de la variant D.
Final: tram 19 de la variant D.
Longitud: 556 metres.
Tipologia: camí de carro.
Ferm: terra.
Delimitació lateral: -
Entorn: forestal.
Usos actuals: vehicles a motor i senderisme.
Observacions: -

D'acord amb el que s'estableix en el punt 9.1, l'anàlisi de la fragilitat i la definició dels usos admesos de la modificació de la Variant D. Castell d'Alaró és la següent:

VARIANT	TRAM	FRAGILITAT DEL CAMÍ	FRAGILITAT DEL MEDI NATURAL	SEGURETAT	LIMITACIONS FÍSQUES PER TIPOLOGIA	ALTRES LIMITACIONS	USOS ADMESOS
D	15. Nucli urbà de Bunyola	A	A	A	A	-	A
	15-1. Nucli urbà Bunyola – tram 15-2	B	A	B	B	-	B
	15-2. Tram 15-1 – tram 15-3	A	A	A	A	-	A
	15-3. Tram 15-2 – sa Màquina	B	A	A	A	Ordenança municipal i Decret Autonòmic	B
	15-4. Sa Màquina – tram 15-5	B	A	B	B	Ordenança municipal i Decret Autonòmic	B
	15-5. Tram 15-4 – tram 15-6	B	A	A	A	Ordenança municipal i Decret Autonòmic	B
	15-6. Tram 15-5 – comellar de ses Clavegueres	A	A	A	A	Ordenança municipal i Decret Autonòmic	A
	15-7. Comellar de ses Clavegueres – crta Ma-2100	A	A	B	B	Ordenança municipal i Decret Autonòmic	B
	15-8. Crta Ma-2100 – tram 15-9	B	A	A	B	-	B
	15-9. Tram 15-8 – tram 15-10	C	A	D	C	-	D
	15-10. Tram 15-9 – tram 19	A	A	A	A	-	A

Els accessos, serveis i equipaments per la modificació de la Variant D. Castell d'Alaró són els següents:

TRAM	ACCÉS	APARCAMENT	SERVEIS
15. Nucli urbà de Bunyola	Des del nucli urbà de Bunyola	Els propis del nucli urbà	Al nucli urbà trobam tot tipus de serveis d'alimentació. Aturada de transport públic. Centre de Salut i farmàcies.
15-1. Nucli urbà Bunyola – tram 15-2	Des del nucli urbà de Bunyola	No	No
15-2. Tram 15-1 – tram 15-3	No	No	No
15-3. Tram 15-2 – sa Màquina	No	No	No
15-4. Sa Màquina – tram 15-5	No	No	No
15-5. Tram 15-4 – tram 15-6	Des de la carretera de sa Comuna	No	No
15-6. Tram 15-5 – comellar de ses Clavegueres	Des de la carretera de sa Comuna	No	No
15-7. Comellar de ses Clavegueres – crta Ma-2100	Des de la carretera Ma-2100	No	No
15-8. Crta Ma-2100 – tram 15-9	Des de la carretera Ma-2100	No	No
15-9. Tram 15-8 – tram 15-10	No	No	No
15-10. Tram 15-9 – tram 19	No	No	No

Els elements de patrimoni natural, històric, artístic i etnològic per la modificació de la Variant D. Castell d'Alaró són els següents:

Tram 15-3

- o Una barraca
- o Una bassa
- o Un forn de calç
- o Un rotlo de sitja

Tram 15-4

- o Un forn de calç
- o Un rotlo de sitja

Tram 15-5

- o Dos forns de calç
- o Un rotlo de sitja

Tram 15-6

- o Nou rotlos de sitja
- o Set barraques
- o Una caseta

Tram 15-7

- o Dos rotlos de sitja
- o Tres barraques
- o Una bassa

Tram 15-8

- o Un rotlo de sitja
- o Un forn de calç
- o Una barraca

Tram 15-10

- o Un forn de calç
- o Cinc rotlos de sitja
- o Quatre barraques
- o Un forn de pa
- o Una caseta

11.2.8 Variant E. Sa Costera

Justificació

Aquest nou traçat discorre per un camí de titularitat pública i elevat interès patrimonial, que ja es troba obert i senyalitzat com a itinerari senderista.

Descripció

La modificació suposa la substitució dels trams 19 a 22 del Pla Especial aprovat, per un nou traçat que es correspon amb els trams 18 i 23.

Els trams 19, 20, 21 i 22 de la Variant E. Sa Costera del Pla Especial aprovat (BOIB núm. 93, de 25 de juny de 2015) queden sense contingut.

La descripció de la modificació de la Variant E. Sa Costera per trams es la següent:

- Tram 18:
Inici: tram 17 de la variant N.
Final: cases de Bàltx d'Enmig.
Longitud: 377 metres.
Tipologia: camí de ferradura.
Ferm: empedrat.
Delimitació lateral: -
Entorn: agrícola.
Usos actuals: senderisme.
Observacions: a la meitat del tram surt un ramal de 9 metres de llargària fins a la Font de Bàltx.

- Tram 23:
Inici: cases de Bàltx d'Enmig.
Final: ses Cases Velles.
Longitud: 933 metres.
Tipologia: camí de carro.
Ferm: terra.
Delimitació lateral: -
Entorn: agrícola.
Usos actuals: vehicles a motor i senderisme.
Observacions: -

D'acord amb el que s'estableix en el punt 9.1, l'anàlisi de la fragilitat i la definició dels usos admesos de la modificació de la Variant E. Sa Costera és la següent:

VARIANT	TRAM	FRAGILITAT DEL CAMÍ	FRAGILITAT DEL MEDI NATURAL	SEGURETAT	LIMITACIONS FÍSiques PER TIPOLOGIA	ALTRES LIMITACIONS	USOS ADMESOS
E	18. Tram 17 – cases de Bàltx d'Enmig	B	A	B	B	-	B
	23. Cases de Bàltx d'Enmig – ses Cases Velles	A	A	A	A	-	A

Els accessos, serveis i equipaments per la modificació de la Variant E. Sa Costera són els següents:

TRAM	ACCÉS	APARCAMENT	SERVEIS
18. Tram 17 – cases de Bàltx d'Enmig	No	No	No
23. Cases de Bàltx d'Enmig – ses Cases Velles	No	No	No

11.2.9 Variant G. Mancor de la Vall

Justificació

La modificació de la variant es realitza d'acord amb la petició de l'Ajuntament de Lloseta de data 10 de febrer de 2016, i de l'Ajuntament de Mancor de la Vall, de data 12 de febrer de 2016.

L'ampliació d'aquesta variant suposa la inclusió del nou traçat que connecta els nuclis urbans de Mancor de la Vall i Lloseta, permet així l'accés a la Ruta de Pedra en Sec des del nucli urbà de Lloseta, augmentant la connectivitat, i a més permet l'entrada/sortida a la Ruta amb transport públic, especialment amb el tren.

Descripció

Correspon a una ampliació de la Variant G. Mancor del Pla Especial aprovat (entre l'etapa 5 i Mancor de la Vall), a la qual s'afegeix el nou traçat entre Mancor de la Vall i Lloseta.

La descripció de l'ampliació de la Variant G. Mancor de la Vall per trams es la següent:

- Tram 8:
Inici: nucli urbà de Mancor de la Vall, Camí des Rafals.
Final: nucli urbà de Mancor de la Vall, Camí de Biniatzent.
Longitud: 786 metres.
Tipologia: carrer.
Ferm: asfalt i voravia.
Delimitació lateral: -
Entorn: urbà.
Usos actuals: vehicles a motor i vianants.
Observacions: el tram discorre per dintre del nucli urbà de Mancor de la Vall.

- Tram 9:
Inici: nucli urbà de Mancor de la Vall, Camí de Biniatzent.
Final: tram 10 de la variant G.
Longitud: 2.470 metres.
Tipologia: camí de carro.
Ferm: terra, als primers 560 metres el ferm és d'asfalt.
Delimitació lateral: paret i/o reixa a un dels costats.
Entorn: agrícola i forestal.
Usos actuals: vehicles a motor.
Observacions: recuperació del camí a un tram de 166 metres després de les cases de Son Frau.

- Tram 10:
Inici: tram 9 de la variant G.
Final: Son Daviu.
Longitud: 413 metres.

Tipologia: camí de carro.
Ferm: terra.
Delimitació lateral: paret i/o reixa a un dels costats.
Entorn: forestal i agrícola.
Usos actuals: -
Observacions: -

- Tram 11:
Inici: Son Daviu.
Final: tram 12 de la variant G.
Longitud: 1.638 metres.
Tipologia: pista forestal.
Ferm: terra.
Delimitació lateral: sense delimitació lateral.
Entorn: agrícola.
Usos actuals: vehicles a motor.
Observacions: -

- Tram 12:
Inici: tram 11 de la variant G.
Final: tram 13 de la variant G.
Longitud: 330 metres.
Tipologia: camí de carro.
Ferm: terra i restes d'empedrat.
Delimitació lateral: paret i/o reixa a ambdós costats.
Entorn: agrícola.
Usos actuals: vianants.
Observacions: -

- Tram 13:
Inici: tram 12 de la variant G.
Final: nucli urbà de Lloseta, carrer es Pou Nou.
Longitud: 678 metres.
Tipologia: camí de carro.
Ferm: asfalt.
Delimitació lateral: paret i/o reixa a ambdós costats.
Entorn: agrícola.
Usos actuals: vehicles a motor.
Observacions: -

- Tram 14:
Inici: nucli urbà de Lloseta, carrer es Pou Nou.
Final: nucli urbà de Lloseta, carrer Mestre Antoni Vidal.
Longitud: 965 metres.
Tipologia: carrer.
Ferm: asfalt.
Delimitació lateral: -
Entorn: urbà.
Usos actuals: vehicles a motor i vianants.
Observacions: el tram discorre per dins el nucli urbà de Lloseta.

D'acord amb el que s'estableix en el punt 9.1, l'anàlisi de la fragilitat i la definició dels usos admesos de l'ampliació de la Variant G. Mancor de la Vall és la següent:

VARIANT	TRAM	FRAGILITAT DEL CAMÍ	FRAGILITAT DEL MEDI NATURAL	SEGURETAT	LIMITACIONS FÍSQUES PER TIPOLOGIA	ALTRES LIMITACIONS	USOS ADMESOS
G	8. Nucli urbà de Mancor de la Vall	A	A	A	A	-	A
	9. Nucli urbà de Mancor de la Vall – tram 10	A/B	A	A	A	-	A / B
	10. Tram 9 – Son Daviu	A	A	B	A	-	B
	11. Son Daviu – tram 12	A	A	A	A	-	A
	12. Tram 11 – tram 13	A	A	B	A	-	B
	13. Tram 12 – nucli urbà de Lloseta	A	A	A	A	-	A
	14. Nucli urbà de Lloseta	A	A	A	A	-	A

Els accessos, serveis i equipaments per l'ampliació de la Variant G. Mancor de la Vall són els següents:

TRAM	ACCÉS	APARCAMENT	SERVEIS
8. Nucli urbà de Mancor de la Vall	Des del nucli urbà de Mancor de la Vall	Els propis del nucli urbà	Al nucli urbà trobam tot tipus de serveis d'alimentació. Aturada de transport públic. Unitat Bàsica de Salut i farmàcies. Punts d'informació i punts verds
9. Nucli urbà de Mancor de la Vall – tram 10	Des del nucli urbà de Mancor de la Vall i des del camí de Biniamar	No	No
10. Tram 9 – Son Daviu	No	No	No
11. Son Daviu – tram 12	No	No	No
12. Tram 11 – tram 13	No	No	No
13. Tram 12 – nucli urbà de Lloseta	Des del nucli urbà de Lloseta	Una zona d'aparcament delimitat	No
14. Nucli urbà de Lloseta	Des del nucli urbà de Lloseta	Els propis del nucli urbà	Al nucli urbà trobam tot tipus de serveis d'alimentació. Aturada de transport públic. Unitat Bàsica de Salut i farmàcies. Punts d'informació i punts verds

Els elements de patrimoni natural, històric, artístic i etnològic per l'ampliació de la Variant G. Mancor de la Vall són els següents:

Tram 9

- o Una font
- o Un molí
- o Unes cases de possessió
- o Un pou

Tram 10

- o Un pou

Tram 13

- o Un pou

11.2.10 Variant H. Puig de Maria

Justificació

La modificació de la variant permetrà augmentar la seguretat de les persones usuàries a l'hora de creuar la carretera M-2200.

Descripció

La modificació de la variant suposa la substitució de part del tram 1 del Pla Especial aprovat per un nou traçat en els trams 1 (parcialment), 1-1, 1-2 i 1-3.

La descripció de la modificació de la Variant P. Puig de Maria per trams es la següent:

- Tram 1:
Inici: tram 1 de l'etapa 8, al nucli urbà de Pollença.
Final: Via Argentina, al nucli urbà de Pollença.
Longitud: 1.127 metres.
Tipologia: carrer .
Ferm: asfalt i voravia.
Delimitació lateral: -
Entorn: urbà.
Usos actuals: vehicles a motor i vianants.
Observacions: el tram discorre pel nucli urbà de Pollença.

- Tram 1-1:
Inici: Via Argentina, al nucli urbà de Pollença.
Final: carretera Ma-2200, km 52,3.
Longitud: 315 metres.
Tipologia: -
Ferm: -
Delimitació lateral: -
Entorn: agrícola.
Usos actuals: habilitació de sender.

- Tram 1-2:
Inici: carretera Ma-2200, km 52,3.
Final: carretera Ma-2200, km 52,2.
Longitud: 116 metres.
Tipologia: carrer
Ferm: asfalt amb voravies
Delimitació lateral: paret i/o reixa a un dels costats.
Entorn: agrícola.
Usos actuals: vehicles a motor i vianants.

- Tram 1-3:
Inici: carretera Ma-2200, km 52,2.
Final: carretera Ma-2200, km 52.
Longitud: 250 metres.

Tipologia: -
 Ferm: -
 Delimitació lateral: -
 Entorn: agrícola.
 Usos actuals: habilitació de sender.

D'acord amb el que s'estableix en el punt 9.1, l'anàlisi de la fragilitat i la definició dels usos admesos de la modificació de la Variant H. Puig de Maria és la següent:

VARIANT	TRAM	FRAGILITAT DEL CAMÍ	FRAGILITAT DEL MEDI NATURAL	SEGURETAT	LIMITACIONS FÍSiques PER TIPOLOGIA	ALTRES LIMITACIONS	USOS ADMESOS
H	1. Tram 1 de l'etapa 8 – nucli urbà Pollença	A	A	A	A	-	A
	1-1. Nucli urbà Pollença - crta Ma-2200	A	A	B	B	-	B
	1-2. Crta Ma-2200 - crta Ma-2200	A	A	A	A	-	A
	1-3. Crta Ma-2200 - crta Ma-2200	A	A	B	B	-	B

Els accessos, serveis i equipaments per la modificació de la Variant H. Puig de Maria són els següents:

TRAM	ACCÉS	APARCAMENT	SERVEIS
1. Tram 1 de l'etapa 8 – nucli urbà de Pollença	Des del nucli urbà de Pollença i des de l'etapa 8	Els propis del nucli urbà	Al nucli urbà trobam tot tipus de serveis d'alimentació. Aturada de transport públic. Unitat Bàsica de Salut i farmàcies. Punts d'informació i punts verds
1-1. Nucli urbà de Pollença – crta Ma-2200	Des del nucli urbà de Pollença i des de la crta Ma-2200	No	No
1-2. Crta Ma-2200 – crta Ma-2200	Des de la crta Ma-2200	No	No
1-3. Crta Ma-2200 – crta Ma-2200	Des de la crta Ma-2200	No	No

Les modificacions descrites anteriorment s'identifiquen en el mapa Annex 1. *Mapa general inclusió de noves variants i modificacions realitzades.*

11.3 MODIFICACIÓ EN ELS REFUGIS DE LA RUTA DE PEDRA EN SEC

A l'apartat de refugis del Pla Especial aprovat es relacionen els refugis actius i la previsió d'un futur refugi a les Cases Velles de Tossals. No es definien les ubicacions d'altres refugis. Per tal de garantir una distribució homogènia dels refugis al llarg del recorregut, s'incorpora la següent previsió de nous refugis (Annex 2. Previsió refugis):

Els nous refugis que preveu el Pla Especial se situaran a:

- Ses Porqueres, Finca pública de Galatzó, a Calvià (punt 1 del mapa).
- Cases Velles de Tossals Verds, Finca pública de Tossals Verds (punt 4 del mapa).
- Cals Amos, Finca pública de Raixa (punt 3 del mapa).

I a les àrees:

- Entorn de l'Etapa 2 i de la Variant K, entre la finca pública de Planícia i el nucli urbà d'Esporles (punt 2 del mapa).
- Entorn de la Variant E entre Bàltx d'Avall i la connexió amb l'etapa 6 (punt 5 del mapa).
- Entorn de l'etapa 8, entre el nucli urbà del Port de Pollença i el Far de Formentor (punt 6 del mapa).

Aquestes previsions no exclouen altres possibles ubicacions de nous refugis.

12 Modificacions a la Normativa del Pla Especial

12.1 Modificació article 1

Es modifica l'article per tal d'ampliar i definir més detalladament el marc normatiu que empara el Pla Especial, i adaptar-lo a la normativa vigent aprovada en aquest període.

Es modifica el punt 1 en el sentit d'incorporar la Llei 13/2018, de 28 de desembre, de camins públics i rutes senderistes de Mallorca i Menorca.

Respecte de la Modificació núm. 1 aprovada inicialment, se suprimeix el punt 4: "*La tramitació del Pla Especial es realitza de la manera prevista a l'apartat setè de la memòria d'aquest Pla Especial, a l'empara del que estableix la Llei 8/2000, de 27 d'octubre, de consells insulars, la Llei 2/2001, de 7 de març, d'atribució de competències als consells insulars en matèria d'ordenació del territori, i el vigent Decret d'organització del Consell Insular de Mallorca, de data 10 de juliol de 2015 (BOIB número 109, de 18-07-2015), modificat pel Decret de dia 24 de febrer de 2016 (BOIB número 27, de 27-02-2016) i pel Decret de dia 9 de març de 2016 (BOIB número 35, de 17-03-2016)*", atès que no és una matèria que hagi de regular el present pla especial.

On deia: "*Article 1. Marc legal. El Pla Especial de Protecció i Ordenació de la Ruta de Pedra en Sec, en endavant Pla Especial, es formula en compliment del que disposa l'article 50 del Pla Territorial de Mallorca aprovat definitivament pel ple del Consell de Mallorca de data 13 de desembre de 2004 i a l'empara del que estableix el vigent Decret pel qual es determina l'organització del Consell de Mallorca de dia 15 de juliol de 2011 (BOIB núm. 111, de 21 de juliol de 2011) modificat pels Decrets de dia 10 d'octubre de 2011, de dia 15 de març de 2012 i de dia 11 d'abril de 2012 (BOIB núm. 159, de 22 d'octubre de 2011, BOIB núm. 48, de 3 d'abril de 2012 i BOIB núm. 59 de 26 d'abril de 2012) i es tramita de la manera prevista conformement a l'apartat setè de la memòria d'aquest mateix Pla Especial.*"

Ha de dir: "*Article 1. Marc normatiu*

1. *El marc normatiu que empara aquest Pla especial de protecció i d'ordenació de la Ruta de Pedra en Sec, en endavant Pla Especial, el conforma la Llei 14/2000, de 21 de desembre, d'ordenació territorial; la Llei 6/1999, de 3 d'abril, de les directrius d'ordenació territorial de les Illes Balears i de mesures tributàries; la Llei 13/2018, de 28 de desembre, de camins públics i rutes senderistes de Mallorca i Menorca; i el Pla territorial insular de Mallorca aprovat definitivament pel ple del Consell de Mallorca de data 13 de desembre de 2004 (BOIB núm. 188 Ext. de 31 de desembre de 2004).*
2. *Aquest Pla Especial es formula en compliment del que disposa la norma 50 del Pla territorial insular de Mallorca que desplega el règim de les Rutes d'interès paisatgístic i té caràcter d'instrument d'ordenació territorial de conformitat amb les previsions del mateix Pla territorial insular.*
3. *Pel que fa al rang jeràrquic normatiu, aquest Pla Especial té els efectes previstos en la norma 50.3 del Pla territorial insular que els fa vinculants per al planejament urbanístic municipal.*"

12.2 Modificació article 2

S'ha estructurat en lletres per donar major claredat a l'article, s'ha millorat la redacció de dos punts (a i h) i s'ha inclòs un nou punt (d) per tal de definir millor els objectius del Pla Especial.

Respecte de la Modificació núm. 1 aprovada inicialment, en el punt "a", es modifica el nom de Pla Territorial de l'illa de Mallorca per Pla Territorial Insular de Mallorca, per una major correcció; es modifica el punt "e" en el sentit d'incorporar una referència a les declaracions de la Serra de Tramuntana com a Patrimoni Mundial i de la tècnica constructiva tradicional de pedra en sec, com a Patrimoni Cultural Immaterial, per part de la UNESCO; se suprimeix la numeració de l'apartat 1 per a major claredat expositiva; i es canvia l'ordre d'alguns punts, per a major claredat expositiva.

On deia:

"Article 2. Objectius

Els objectius del Pla Especial són:

- *L'ordenació del senderisme per la Ruta de Pedra en Sec, des de la protecció i conservació de la naturalesa fomentant el coneixement i el respecte del medi rural.*
- *Establir la normativa bàsica i els mecanismes per a la conservació i el manteniment dels camins de la Ruta (etapes i variants), la seva vigilància, el compliment dels diferents usos i la gestió el Pla Especial.*
- *Establir l'ordenació de l'espai que afecta la Ruta, d'acord amb les directrius que es deriven del Pla Territorial de l'illa de Mallorca i altres instruments de planificació.*
- *Fixar la protecció, la conservació i la recuperació del patrimoni viari tradicional, del seu entorn tant natural com rural i dels elements etnològics i patrimonials que formen part del recorregut.*
- *Garantir l'adequada conservació dels béns públics i privats, així com la seguretat i els drets dels usuaris, dels propietaris i d'altres titulars de drets.*
- *Contribuir a la divulgació i valoració dels elements culturals, etnològiques, paisatgístiques i naturalístiques de la Ruta.*
- *Afavorir i potenciar el desenvolupament local sostenible del territori per on discorre la Ruta, de la seva població, de la serra de Tramuntana, en particular, i de Mallorca, en general.*
- *Facilitar l'accés dels usuaris per la Ruta senyalitzada i als serveis regulats d'allotjament, manutenció, restauració i venda de queviures i productes locals; refugis de muntanya, agroturismes, hotels rurals, i d'altres, tant de caràcter públic com privat."*

Ha de dir:

"Article 2. Objectius

Els objectius del Pla Especial són:

- a. *Assegurar l'accés lliure i gratuït dels i les senderistes per un itinerari senyalitzat i oferir serveis mitjançant una xarxa de refugis de muntanya*
- b. *Establir l'ordenació de l'àmbit de la Ruta, d'acord amb les directrius que es deriven del Pla Territorial Insular de Mallorca i altres instruments de planificació.*
- c. *L'ordenació del senderisme per la Ruta de Pedra en Sec, des de la protecció i conservació de la naturalesa i del patrimoni i del respecte del medi rural.*

- d. *Establir la normativa bàsica i els mecanismes per a la conservació i el manteniment dels camins de la Ruta, la seva vigilància, el compliment dels diferents usos i la gestió el Pla Especial.*
- e. *Fixar la protecció, la conservació i la recuperació del patrimoni viari tradicional, del seu entorn natural i rural, i dels elements del patrimoni natural, cultural, històric, artístic i etnològic que formen part del recorregut.*
- f. *Contribuir a la divulgació i valoració del medi rural i dels elements patrimoni natural, cultural, històric, artístic i etnològic de la Ruta, especialment de la Serra de Tramuntana com a Patrimoni Mundial, en la categoria de Paisatge Cultural, i del Patrimoni Cultural Immaterial de la tècnica constructiva tradicional de pedra en sec per part de la UNESCO.*
- g. *Garantir l'adequada conservació dels béns públics i privats, així com la seguretat i els drets de les persones usuàries, dels propietaris i d'altres titulars de drets.*
- h. *Afavorir i potenciar el desenvolupament local sostenible del territori per on discorre la Ruta."*

12.3 Modificació article 3

Es modifica l'article per tal d'ampliar i definir més detalladament la naturalesa jurídica del Pla Especial.

Respecte de la Modificació núm. 1 aprovada inicialment, a l'article 3: es modifica el títol per ser redundat; es canvia la redacció del punt 1 en el sentit de definir de manera correcta les circumstàncies en què s'han d'adaptar els planejaments urbanístics municipals; es modifica el punt 2 per tal d'adaptar-lo a la Llei 13/2018, de 28 de desembre, de camins públics i rutes senderistes de Mallorca i Menorca; se suprimeix una part del text del punt 3 per la seva redundància.

On diu: "*Article 3. Naturalesa jurídica*

La Ruta de Pedra en Sec, en endavant la Ruta, és un itinerari d'interès naturalístic i paisatgístic, promogut pel Consell de Mallorca, que es configura com a sender de gran recorregut (GR) d'acord amb la normativa estatal i internacional, sotmesa a ús públic, sense perjudici dels drets dels propietaris, públics i privats, i d'altres titulars de drets de les finques per on transcorre aquesta Ruta.

Independentment de la naturalesa jurídica dels camins que formin part de la Ruta de Pedra en Sec, les actuacions que s'hi realitzin s'han de sotmetre al que disposi el present Pla Especial així com la legislació sectorial vigent que li sigui d'aplicació."

Ha de dir: "*Article 3. Naturalesa jurídica*

1. *Aquest Pla Especial és un instrument de desplegament del subsistema d'ordenació territorial de Mallorca i es redacta amb la finalitat de difondre la realitat patrimonial, promoure la conservació i potenciar el coneixement i comprensió del traçat de la ruta de pedra en sec. El traçat incorporat a aquest Pla Especial és vinculant i s'ha d'incloure en el planejament municipal al moment de redactar la revisió, modificació o nova formulació del planejament urbanístic.*
2. *La Ruta de Pedra en Sec, en endavant la Ruta, és una ruta senderista d'àmbit i interès insular d'acord amb el que estableix la Llei 13/2018, de 28 de desembre, de camins públics i rutes senderistes de Mallorca i Menorca, sotmesa a l'interès general i ús públic.*

3. *Independentment de la naturalesa jurídica dels camins que formin part de la Ruta, les actuacions que s'hi realitzin s'han de sotmetre al que disposi aquest Pla Especial i la legislació sectorial vigent que li sigui d'aplicació."*

12.4 Modificació article 4

Es modifica per tal d'actualitzar l'àmbit de la Ruta, incorporant els nous municipis per on passa la Ruta, d'acord amb les noves variants incloses.

A més s'amplia la zona de protecció d'1 a 3 metres per garantir la qualitat paisatgística de l'itinerari i els seus valors patrimonials i naturals, d'acord amb els objectius de la ruta, ja que es considera que la franja d'1 metre és insuficient.

Respecte de la Modificació núm. 1 aprovada inicialment: s'ordena alfabèticament el llistat de municipis del punt 1 per a una major claredat expositiva; es modifica el punt 2 en el sentit de citar correctament el nom del document on figuren els plànols; i es modifica l'apartat "a" del punt 3 en el sentit de citar correctament el nom del document on figura el patrimoni.

On diu:

"Article 4. Àmbit

1. La Ruta discorre per la Serra de Tramuntana de Mallorca, pels termes municipals d'Andratx, Calvià, Puigpunyent, Estellencs, Banyalbufar, Esporles, Valldemossa, Bunyola, Alaró, Mancor, Deià, Sóller, Fornalutx, Escorca i Pollença.

2. L'àmbit de la Ruta és el que figura grafiat al plànol núm. 1 general del document 2 del Pla Especial.

3. A l'àmbit de la Ruta s'inclouen, a més del traçat:

a. Els elements del patrimoni històric, artístic i etnològic que formen part del seu recorregut.

b. Les infraestructures de serveis i equipaments complementaris a la Ruta, que consisteixen en refugis i altres hostatges, instal·lacions, aparcaments, ponts, passarel·les, baranes i elements de senyalització, entre d'altres.

c. Una zona de protecció d'1 metre a banda i banda del límit exterior dels camins que conformen la Ruta, que garanteixi la qualitat paisatgística de l'itinerari i els seus valors patrimonials i naturals."

Ha de dir:

"Article 4. Àmbit

1. La Ruta discorre majoritàriament per la Serra de Tramuntana de Mallorca, pels termes municipals d'Alaró, Andratx, Banyalbufar, Bunyola, Calvià, Deià, Escorca, Esporles, Estellencs, Fornalutx, Lloseta, Mancor de la Vall, Palma, Pollença, Puigpunyent, Santa Maria de Camí, Sóller i Valldemossa.

2. L'àmbit de la Ruta és el que figura grafiat en el Document 2 V. Plànols, del Pla Especial.

3. A l'àmbit de la Ruta s'inclouen, a més del traçat:

a. Els elements del patrimoni natural, cultural, històric, artístic i etnològic que formen part del seu recorregut i que es troben inclosos en el Document 2 V. Plànols.

b. Les infraestructures de serveis i equipaments complementaris a la Ruta, que consisteixen en refugis i altres hostatges, instal·lacions, aparcaments, ponts, passarel·les, baranes i elements de senyalització, entre d'altres.

c. Una zona de protecció de 3 metres a banda i banda del límit exterior dels camins que conformen la Ruta, excepte en sòl urbà, que garanteixi la qualitat paisatgística de l'itinerari i els seus valors patrimonials i naturals. Qualsevol intervenció en aquesta zona de protecció que estigui sotmesa a una autorització expressa segons es determini en la legislació sectorial corresponent, ha de comptar amb un informe favorable, preceptiu i vinculant, de l'Administració titular del camí, a més dels informes sectorials que corresponguin. Aquests informes s'integraran en els expedients d'autorització de conformitat amb el que es preveu en la legislació de procediment administratiu, i s'hauran de pronunciar respecte de la integritat i seguretat de les persones usuàries del camí, la preservació dels elements constructius del camí, així com la preservació dels valors paisatgístics i la prevenció i restauració ambiental d'incendis forestals. Les activitats agrícoles i ramaderes tradicionals no se subjectaran a aquest tràmit."

12.5 Modificació article 5

S'ha millorat la redacció del punt 1, per tal de millorar la seva comprensió.

On diu: *"1. La Ruta de Pedra en Sec està formada per una xarxa de camins, ja siguin de titularitat, d'ús o de servituds públiques i/o privades."*

Ha de dir: *"1. La Ruta està formada per una xarxa de camins de titularitat pública i/o privats."*

Es modifica el punt 3 en el sentit substituir la paraula entorn per la paraula àmbit que és la que ve definida a l'article 4.

Es modifica el punt 5 en el sentit de substituir el text: *"En els trams en què la Ruta discorre pel Domini Públic Marítim Terrestre o per les Servituds de Trànsit o Protecció, aquesta s'ha de sotmetre també al que disposa la normativa vigent en matèria de Costes"*, pel text: *"Pel que fa als trams en que la Ruta discorre per el Domini Públic Marítim Terrestre o per les Servituds de Trànsit o Protecció fixades a la legislació de costes, aquesta s'ha de sotmetre també al que disposa l'esmentada normativa"*, per tal de millorar la seva redacció.

S'ha eliminat el punt 7 en considerar-se innecessari, ja que els condicionants i procediment per a modificar el Pla Especial ja es recullen a la mateixa normativa aprovada. El punt suprimit deia: *"7. Per a qualsevol modificació de les previsions i continguts d'aquest Pla Especial (modificacions de traçat, reformes per raons d'interès públic o privat, etc.) s'haurà de seguir el procediment que estableix l'article 28 d'aquesta Normativa"*.

S'introdueix un nou punt per tal de donar major claredat a les implicacions de l'aprovació del Pla Especial, d'acord amb la normativa de rang superior. Aquest nou punt dirà: *"8. L'aprovació definitiva del Pla Especial duu implícita la declaració d'utilitat pública dels terrenys, de les obres, de les instal·lacions i dels serveis que aquest hagi previst de manera concreta, als efectes establerts en la legislació d'expropiació forçosa"*.

12.6 Modificació article 6

Es millora la redacció de l'article per tal de millorar la seva comprensió.

On diu: "*II. Normativa*

Relació de disposicions que, junt amb la resta de documents escrits i gràfics del Pla Especial, defineixen la naturalesa jurídica del Pla Especial, regulen les actuacions i intervencions en el seu àmbit mitjançant l'establiment de determinacions per desenvolupar, gestionar i utilitzar la Ruta en general i cadascun dels itineraris en particular, els elements, les infraestructures i les àrees vinculades al camí, determina els indicadors d'impacte i estableix el seguiment i control de la Ruta, per part de l'òrgan gestor competent"

Ha de dir: "*II. Normativa*

Relació de disposicions que, junt amb la resta de documents escrits i gràfics del Pla Especial, defineixen la seva naturalesa jurídica, regulen les actuacions i intervencions en el seu àmbit mitjançant l'establiment de determinacions per desenvolupar, gestionar i utilitzar la Ruta, els elements de patrimoni, les infraestructures i estableix el seguiment i control de la Ruta, per part de l'òrgan gestor competent."

On diu: "*Document 2*

V. Plànols

Recull la documentació cartogràfica en què s'assenyala el traçat de la Ruta, els usos i activitats permesos, compatibles i prohibits, així com la tipologia dels camins."

Ha de dir: "*b) Document 2*

V. Plànols

Recull la documentació cartogràfica en què s'assenyala el traçat de la Ruta, els usos permesos, la tipologia dels camins i els elements del patrimoni natural, cultural, històric, artístic i etnològic que formen part de la Ruta."

Respecte de la Modificació núm. 1 aprovada inicialment, s'incorpora el text: "*c) Memòria Ambiental*", per tal d'incorporar-lo a la relació de documents que formen part del Pla Especial.

12.7 Modificació article 7

Es millora la redacció de l'article per tal de millorar la seva comprensió.

On diu: "*1. La normativa d'aquest Pla Especial s'ha d'interpretar atenint-se al contingut i a totes aquelles determinacions establertes a la documentació gràfica i escrita, i de conformitat amb els objectius i finalitats d'aquest Pla expressats a la Memòria*".

Ha de dir: "*La normativa d'aquest Pla Especial s'ha d'interpretar de conformitat al sentit propi del seu contingut, en relació amb el context, i d'acord amb la resta de normativa d'ordenació territorial i amb totes aquelles determinacions establertes a la documentació gràfica i escrita, en el marc dels objectius i finalitats que s'exposen a la Memòria.*"

Es modifica el punt 2 en el sentit de substituir el text: *En els casos de dubte o contradicció dins la regulació de les previsions del Pla Especial en els diferents*

documents que el formen, es considera vàlida la determinació que suposa una major conservació i protecció de la Ruta, així com una màxima garantia de l'ús racional i del respecte dels bens públics i privats, pel text: *En els casos de dubte o de contradicció dins la regulació de les previsions del Pla Especial en els diferents documents que el formen, es considera que preval la determinació més restrictiva i la que suposa una major conservació i protecció de la Ruta i del medi, així com una màxima garantia de l'ús racional i del respecte dels bens públics i privats, per un major aclariment.*

12.8 Modificació article 8

Es millora la redacció de l'article i es defineix més detalladament les excepcions a la prohibició de circulació, detallant més la casuística per la qual determinats vehicles poden accedir a la ruta.

On diu: *"3. Queda prohibida la circulació per la Ruta de Pedra en Sec mitjançant qualsevol tipus de vehicle motoritzat, excepte en els següents casos:*

Cas d'interès públic i dels vehicles d'emergència i dels de prevenció i extinció d'incendis.

Aquells trams de la Ruta que coincideix amb carretera o camins aptes pel trànsit de vehicles, o en sòl urbà, i que estiguin indicats expressament així a la cartografia annexa al present Pla Especial.

Cas de gestió ordinària de les finques per on transcorre la Ruta."

Ha de dir: *"3. Queda prohibida la circulació per la Ruta amb qualsevol classe de vehicle motoritzat, excepte en els casos següents:*

a. Pels vehicles dels cossos de seguretat, d'emergència i de prevenció i extinció d'incendis.

b. Pels vehicles oficials i de servei vinculats al manteniment i vigilància de la ruta.

c. Als trams de la Ruta que coincideix amb sòl urbà o amb carreteres o camins i pistes aptes pel trànsit de vehicles i que estiguin expressament indicats a la cartografia annexa al present Pla Especial.

d. Pels vehicles vinculats a l'explotació dels recursos agrícoles, forestals i ramaders de les finques travessades per la Ruta, llevat dels trams expressament prohibits també per a aquests vehicles."

12.9 Modificació article 10

Se suprimeix una referència interna entre els documents del Pla Especial, es numeren les tipologies per una millor comprensió, es realitzen modificacions de redacció per una major correcció i es modifica el punt 2 per tal de reflectir el nom correcte del document.

On diu: *"Article 10. Tipologies*

Les tipologies dels camins presents a la Ruta de Pedra en Sec són les següents:

Carretera: via pública asfaltada que forma part de la xarxa viària principal i permet la circulació simultània i en dos sentits de vehicles.

Carrer: espai urbà flanquejat d'edificis o solars destinat al trànsit públic, per a permetre l'accés als diferents indrets d'un poble o una ciutat i la comunicació entre ells.

Pista forestal: via no asfaltada sense cap tipus d'elaboració, apta pel pas de vehicles a motor.

Camí de carro: camí construït originàriament per al trànsit de carros, amb pendent suau i que no forma part de la xarxa viària principal.

Camí de ferradura: camí que per la seva amplària o pendent sols permet el pas de persones i bísties.

Tirany: camí que s'ha constituït pel pas reiterat de persones i/o animals, en general amb absència d'elements constructius o molt poc elaborats.

Aquestes tipologies físiques de la Ruta de Pedra en Sec es defineixen amb detall en el document 1 (Memòria) del Pla Especial, apartat 10.1.3.1, i es grafien en el document núm. 2 de tipologia, ús i elements patrimonials a E 1/5000."

Ha de dir: "Article 10. Tipologies

1. Les tipologies de vies de comunicació que formen part de la Ruta són les següents:
 - a. Carretera: via pública asfaltada que forma part de la xarxa viària principal i permet la circulació simultània i en dos sentits de vehicles.
 - b. Carrer: espai urbà flanquejat d'edificis o solars destinat al trànsit públic, per a permetre l'accés als diferents indrets d'un poble o una ciutat i la comunicació entre ells.
 - c. Pista forestal: via no asfaltada sense cap tipus d'elaboració, apta pel pas de vehicles a motor.
 - d. Camí de carro: camí construït originàriament per al trànsit de carros, amb pendent suau i que no forma part de la xarxa viària principal.
 - e. Camí de ferradura: camí que per la seva amplària o pendent sols permet el pas de persones i bísties.
 - f. Tirany: camí que s'ha constituït pel pas reiterat de persones i/o animals, en general amb absència d'elements constructius o molt poc elaborats.
2. Aquestes tipologies es grafien en el Document 2 V. Plànols."

12.10 Modificació en article 11

Es modifica l'article per tal d'incloure les noves variants incloses.

On diu: "La Ruta de Pedra en Sec està estructurada en vuit etapes i vuit variants, que se subdivideixen en trams. Cada etapa comença preferentment a un poble o un refugi. Aquest fet facilita l'accés a l'inici de cada etapa, per què el senderista pugui descansar, abastar provisions, deixar el vehicle, etc."

Ha de dir: "La Ruta està estructurada en vuit etapes i quinze variants, que se subdivideixen en trams. Cada etapa comença preferentment a un poble o un refugi. Aquest fet facilita l'accés a l'inici i final de cada etapa, perquè el senderista pugui descansar, abastar provisions, o deixar el vehicle, entre altres finalitats."

On diu: "Les variants de la Ruta són les següents:

Variant A. S'Arracó.....	9,033 km
Variant B. Galatzó.....	7,924 km
Variant C. Calvià.....	19,245 km
Variant D. Castell d'Alaró.....	43,249 km
Variant E. Sa Costera.....	34,620 km
Variant F. Pas Llis.....	4,849 km
Variant G. Mancor.....	6,139 km
Variant H. Puig de Maria.....	3,380 km"

Dirà: "Les variants de la Ruta són les següents:

Variant A. S'Arracó.....	9,03 km
Variant B. Galatzó.....	7,92 km
Variant C. Calvià.....	17,88 km
Variant D. Castell d'Alaró.....	50,06 km
Variant E. Sa Costera.....	34,72 km
Variant F. Pas Llis.....	4,84 km
Variant G. Mancor de la Vall.....	13,15 km
Variant H. Puig de Maria.....	3,90 km
Variant I. Galilea.....	6,00 km
Variant J. La Vileta.....	10,71 km
Variant K. Son Sanutges.....	3,52 km
Variant L. Universitat.....	12,02 km
Variant M. Palmanyola.....	2,90 km
Variant N. Santa Maria del Camí.....	10,37 km
Variant O. Torre des Verger.....	1,92 km

12.11 Modificació en article 12

Es millora la redacció de l'article per tal de millorar la seva comprensió i una major correcció.

On diu: "5. Resta prohibida a la totalitat de l'àmbit del Pla Especial qualsevol actuació, ús o activitat que pugui suposar, de forma directa o indirecta, el deteriorament o la destrucció de qualsevol element del patrimoni natural, històric i etnològic, i molt especialment d'aquells que s'han inclòs en el catàleg d'elements del present Pla Especial."

Ha de dir: "5. Resta prohibida a la totalitat de l'àmbit del Pla Especial qualsevol actuació, ús o activitat que pugui suposar, de forma directa o indirecta, el deteriorament o la destrucció de qualsevol element del patrimoni natural, cultural, històric, artístic i etnològic, i molt especialment d'aquells que s'han inclòs en el present Pla Especial o ja estiguin protegits per altres instruments dels previstos a la legislació de patrimoni històric."

12.12 Modificació en article 13

Es millora la redacció de l'article per tal de millorar la seva comprensió.

On diu: "1. Únicament es permet l'aparcament a les àrees habilitades i definides en aquest Pla Especial, així com a les àrees urbanes"

Dirà: "1. Únicament es permet l'aparcament a les àrees habilitades per a aquesta finalitat."

12.13 Modificació en article 14

Es millora la redacció de l'article i es defineix millor la coordinació amb altres iniciatives de gestió d'altres refugis vinculats a la ruta, i s'inclou la previsió de nous refugis.

Respecte de la Modificació núm. 1 aprovada inicialment es modifica per adequar-lo a la normativa vigent.

On diu:

"Article 14. Refugis

1. La Ruta de Pedra en Sec podrà disposar d'una xarxa de refugis, formada per refugis que siguin de titularitat pública, propietat del Consell de Mallorca o d'altres administracions, o bé de titularitat privada.

2. Pel que fa als refugis, aquests són instal·lacions d'ús públic destinades a:

- Facilitar la pràctica de l'excursionisme oferint els serveis d'allotjament i manutenció en la mesura de les seves possibilitats i en funció de les necessitats específiques de les persones, agrupacions i entitats públiques i privades dedicades a l'excursionisme.

- Promoure la formació, l'educació i la investigació del medi natural i rural, del seu patrimoni arquitectònic i etnològic, així com la seva conservació i la gestió.

3. Els refugis tant de titularitat pública com privada, hauran d'estar d'acord amb el que prevegi la normativa sectorial vigent que li sigui d'aplicació, podent el Consell de Mallorca establir reglamentàriament els criteris per a la seva integració a la xarxa de refugis de la Ruta de Pedra en Sec."

Ha de dir:

Article 14. Refugis

1. La Ruta disposa d'una xarxa de refugis, propietat o gestionats pel Consell de Mallorca, sense perjudici que existeixin altres allotjaments públics o privats, que ofereixin serveis als i les senderistes.

2. Els refugis, de la Ruta són instal·lacions d'ús públic destinades a:

a) Facilitar la pràctica de l'excursionisme oferint els serveis d'allotjament i manutenció en la mesura de les seves possibilitats;

b) Promoure la formació, l'educació i la investigació del medi natural i rural, del seu patrimoni arquitectònic i etnològic, així com la seva conservació i la gestió.

3. Els refugis han de complir el que prevegi la normativa sectorial vigent que li sigui d'aplicació. El Consell de Mallorca regularà els usos i serveis mitjançant el corresponent desplegament reglamentari.

4. Els nous refugis se situaran a:

- La Finca pública de Galatzó, a Calvià (UTM 454580,30 4384289,87)

- La Finca pública de Tossals Verds, a Escorca (UTM 485354,14 4403022,28).

- La Finca pública de Raixa, a Bunyola (UTM 471921,99 1392356,50).

I a les àrees compreses a:

- L' Etapa 2 i la Variant K, entre la finca pública de Planícia i el nucli urbà d'Esporles.

- La Variant E entre Bàltx d'Avall i la connexió amb l'etapa 6.

- L'etapa 8, entre el nucli urbà del Port de Pollença i el Far de Formentor.

Aquestes previsions no exclouen altres possibles ubicacions de nous refugis."

12.14 Supressió article 15

Se suprimeix per redundant l'Article 15. *Altres serveis i equipaments Tindran la consideració de serveis i equipaments de la Ruta de Pedra en Sec aquells que promogui qualsevol organisme públic o entitat privada i que s'adaptin als criteris d'aquest Pla Especial i al que reglamentàriament aprovi el Consell de Mallorca.*"

Es considera que aquest aspecte ja ve definit a l'article 4.3.b.

Aquesta supressió implica la modificació de la numeració en l'articulat a partir d'aquest punt.

12.15 Modificació article 16

Es millora la redacció de l'article per tal de millorar la seva comprensió, es modifica l'ordenació dels punts en lletres per l'ordenació en números, i es realitzen una sèrie de correccions en el text per una major claredat.

On diu:

" Article 16. Criteris generals per a les actuacions de rehabilitació i conservació del medi natural.

a. Els treballs de restauració dels camins de la Ruta de Pedra en Sec no poden suposar la desforestació de cap zona arbrada que no sigui estrictament necessària.

b. Si fos necessària la destrucció d'algun tram de paret seca s'haurà de restaurar.

c. En cas que la restauració d'algun dels trams suposi la posada al descobert de talussos, aquests no podran deixar-se al descobert, sinó que s'hauran de vegetar o protegir amb un marge.

d. En l'època de nidificació (de febrer a juny) i segons la zona es tendrà especial cura en que els treballs d'adequació, condicionament i senyalització no afectin a la nidificació de les aus protegides per Xarxa Natura 2000. En el cas que es presentin dubtes s'haurà d'adreçar al servei de protecció d'espècies.

e. Si dites actuacions es troben contemplades a l'article 101.2 del PORN s'hauran de sotmetre al procediment d'AIA i/o AAE i al procediment d'avaluació de les repercussions ambientals contemplades en l'article 39 de la LECO (article 102.2 del PORN)."

Ha de dir:

"Article 16. Criteris generals per a les actuacions de rehabilitació i conservació del medi natural

1. Els treballs de restauració dels camins de la Ruta no poden suposar la desforestació de cap zona arbrada llevat que sigui estrictament necessari i sempre aplicant el criteri d'escollir l'alternativa de menor impacte.

2. Si per realitzar una actuació a un camí fos necessària la destrucció d'algun tram de paret seca, aquesta s'haurà de restaurar.

3. En cas que la restauració d'algun dels trams suposi la posada al descobert de talussos, aquests no podran deixar-se al descobert, sinó que s'hauran de vegetar o protegir amb un marge.

4. En l'època de nidificació (de febrer a juny) i segons la zona, es tindrà especial cura en què els treballs d'adequació, condicionament i senyalització no afectin a la nidificació de les aus protegides per Xarxa Natura 2000. En el cas que es presentin dubtes s'haurà d'adreçar la corresponent consulta al servei de protecció d'espècies competent.

5. Si dites actuacions es troben contemplades a l'article 101.2 del PORN del Paratge Natural de la Serra de Tramuntana s'hauran de sotmetre al procediment d'avaluació ambiental que correspongui i al procediment d'avaluació de les repercussions ambientals contemplades en l'article 39 de la LECO (article 102.2 del PORN)."

12.16 Modificació article 17

Es millora la redacció per definir més detalladament en què consisteix la tècnica de pedra en sec, i per tal d'incorporar una referència a la declaració de la tècnica constructiva tradicional de pedra en sec, com a Patrimoni Cultural Immaterial, per part de la UNESCO.

On diu: "2. La restauració, rehabilitació i/o nova construcció de pedra en sec de parets, marges, camins i altres elements del patrimoni de la Ruta s'ha de fer amb pedra de característiques litològiques semblants a les del lloc on es troba emplaçada o construïts i utilitzant el sistema constructiu tradicional"

Ha de dir: "2. La restauració, rehabilitació i/o nova construcció de pedra en sec de parets, marges, empedrats, camins i altres elements del patrimoni de la Ruta s'ha de fer amb pedra de característiques litològiques semblants a les del lloc on troben construïts, sense la utilització de ciment o altres materials de lligam, utilitzant la tècnica constructiva tradicional de pedra en sec declarat Patrimoni Cultural Immaterial per part de la UNESCO."

12.17 Modificació article 18

Es canvia la redacció eliminant l'obligatorietat de tenir 2 metres d'amplada mínima, ja que no sempre es possible, ni es necessari pel desenvolupament de l'activitat senderista.

Respecte de la Modificació núm. 1 aprovada inicialment se substitueix la paraula *sender* per *tram*, per una major coherència.

On diu:

"Article 18. Criteris generals per a la creació de nous trams o camins de la Ruta de Pedra en Sec.

- 1. Els nous trams de camins que s'incorporin a la Ruta de Pedra en sec seran de 2 m d'amplada com a mínim, i el ferm serà de terra o empedrat.*
- 2. En el cas de que el nou camí s'ubiqui dins l'àmbit del Paratge Natural de la Serra de Tramuntana, s'estarà d'acord amb allò que disposi el PORN vigent.*
- 3. La creació de nous camins serà prioritària quan l'itinerari coincideixi amb una carretera i quan el nou camí discorri en paral·lel a aquesta es disposaran les mesures de seguretat necessàries."*

Ha de dir:

"Article 18. Criteris generals per a l'habilitació de nous trams de la Ruta

- 1. Els nous trams que s'habilitin per incorporar-los a la Ruta tindran una amplada mínima de 2 metres sempre que les característiques del terreny ho permetin, i el ferm serà de terra o empedrat.*
- 2. En el cas que el nou tram habilitat s'ubiqui dins l'àmbit del Paratge Natural de la Serra de Tramuntana, s'haurà d'adequar al que disposi el PORN vigent.*

3. *L'habilitació de nous trams serà prioritària quan l'itinerari coincideixi amb una carretera i quan el nou tram discorri en paral·lel a aquesta es disposaran les mesures de seguretat necessàries.*

12.18 Modificació article 19

Es millora la redacció del punt 1, i es modifica el contingut dels punts i s'ordenen amb lletres per una millor comprensió.

Respecte de la Modificació núm. 1 aprovada inicialment, en el punt 1 se substitueix la paraula "hostatgeria" per "hostatge", per ser més adequada; i a l'apartat "f" del punt 3 es modifica el text "autorització expressa" per "informe previ favorable", per una millor adequació al procediment administratiu vigent.

On diu: *"1. Refugis i altres hostatges.*

S'han d'utilitzar preferentment edificacions existents i que preferentment siguin edificis tradicionals, i s'adaptaran, en la mesura que sigui possible, i segons la normativa vigent en matèria d'accessibilitat i supressió de barreres arquitectòniques per a persones de mobilitat reduïda, en coherència a l'accessibilitat dels camins que hi donin accés."

Ha de dir: *"1. Refugis i altres hostatges:*

S'han d'utilitzar preferentment edificacions tradicionals existents, i s'adaptaran, en la mesura que sigui possible, a la normativa vigent en matèria d'accessibilitat i supressió de barreres arquitectòniques per a persones de mobilitat reduïda, en coherència a l'accessibilitat dels camins que hi donin accés."

Se suprimeix en el punt 3 (Senyalització), ja que no es considera necessari definir el material a utilitzar per a la senyalització:

"Ha de ser amb fusta d'ús tradicional (alzina, ullastre, etc.) o també de fusta tractada, excepte en àrees urbanes, com es preveu al programa d'actuacions. La fusta tractada tindrà certificació que garanteix l'origen de la fusta des del principi de sostenibilitat ambiental."

Es modifica la possibilitat d'instal·lar senyalització aliena a la Ruta, permetent que sigui possible prèvia autorització:

On diu: *"Dins l'àmbit de la Ruta només es permesa la senyalització que s'indica en aquest apartat."*

Ha de dir: *"La senyalització d'itineraris que coincideixin totalment o parcialment amb la Ruta de Pedra en Sec requerirà l'autorització expressa de l'òrgan de gestió de la ruta, i el disseny dels senyals s'adaptarà al que s'especifica a l'Annex I."*

S'incorpora *"En cap cas superaran una altura d'1,5 metres"*, per tal d'homogeneïtzar al llarg de la ruta els tancaments, s'estableix com altura màxima el que preveu el PORN de la Serra de Tramuntana, a les condicions per a realitzar el tancament.

S'inclou un text per tal de millorar la regulació pel que fa a la protecció paisatgística de la Ruta: *"4.d Queda prohibit el tancament amb material plàstic, xiprell, canyís o altre tipus de pantalles visuals"*.

Se suprimeix l'obligació de les persones usuàries de respectar els tancaments, ja que ve regulat en un article posterior (art. 20. Normes generals d'ús) i es considera

redundant: "Els usuaris hauran de respectar les barreres que es trobin al llarg de la Ruta, les quals s'hauran de deixar en el mateix estat que es trobin (obertes o tancades, segons sigui el cas)."

Es modifica la redacció referent a l'accés a la Ruta i la presència de barreres:

On diu: "En els trams de la Ruta que transcorrin per camins de titularitat privada amb barreres, aquestes permetran, en qualsevol cas, el pas dels usuaris a peu, a bicicleta o a cavall, en funció del tram i de l'ús permès."

Dirà: "Les barreres permetran, en qualsevol cas, el pas de les persones usuàries a peu, a bicicleta o a cavall, en funció de l'ús permès."

12.19 Modificació article 20

S'incorporen referències de caràcter obligatori d'altres normatives de rang superior. S'inclou, a més, la declaració d'utilitat pública implícita per a totes les actuacions incloses en el Pla Especial.

On diu: "2. La delimitació de la Ruta, les infraestructures previstes i els elements protegits han de ser incorporats en el planejament municipal.

3. Aquelles actuacions que puguin afectar a les línies i instal·lacions dependents de Red Eléctrica de España es consultaran prèviament amb dit organisme"

Dirà: "2. En tant que figura de desplegament del Pla territorial insular dins del subsistema d'ordenació del territori, les prescripcions d'aquest Pla Especial són vinculants per als plans urbanístics regulats per la legislació vigent en aquesta matèria. La delimitació de la Ruta, les infraestructures previstes, la franja de protecció i els elements de Patrimoni han de ser incorporats en el planejament municipal.

3. Les actuacions que puguin afectar a les línies i instal·lacions dependents de Red Eléctrica de España o qualsevol altre ens gestor d'infraestructures energètiques o de telecomunicacions, es consultaran prèviament amb el corresponent organisme afectat que haurà d'emetre el seu parer en un termini de 20 dies; si una disposició específica d'aplicació estableix un termini diferent, s'estarà al de la norma de major rang."

S'incorpora:

"4. Totes les actuacions incloses en el present Pla Especial duen implícita la declaració d'utilitat pública als efectes del que disposa la legislació en matèria d'expropiació forçosa.

5. Les actuacions incloses en el present Pla Especial tenen la consideració excepcional establerta a l'article 2. 6. a) de la Llei 10/1990, de 23 d'octubre, de disciplina urbanística.

6. Les actuacions a realitzar que estiguin incloses dins els annexos de la Llei 12/2016, de 17 d'agost, d'avaluació ambiental de les Illes Balears, s'hauran de tramitar d'acord amb el que estableix l'esmentada llei. Igualment, dins l'àmbit del PORN del Paratge Natural de la Serra de Tramuntana, independentment que les actuacions previstes en el Pla Especial tinguin o no la consideració d'obra civil i, per tant no estiguin subjectes a llicència d'obres un cop aprovat aquest Pla Especial, no estaran eximides dels tràmits obligatoris d'avaluació d'impacte ambiental ni de l'informe preceptiu a què fa referència l'article 21.2 de la Llei 5/2005 ni, si escau, de l'avaluació de les repercussions ambientals que estableix l'article 39 de la mateixa llei.

7. Les actuacions que es realitzin dintre de les zones d'aplicació de la Llei 22/1988, de 28 de juliol, de Costes, estaran sotmeses a dita Llei, especialment al que s'indica a: Títol III referent al règim específic d'utilització del domini públic marítim terrestre; Títol II referent a les limitacions que per raons de protecció són aplicables als terrenys contigus mitjançat les servituds; i la Disposició Transitòria Quarta en la que es regulen les construccions o instal·lacions existents en zones de domini públic o servitud."

Respecte de la Modificació núm. 1 aprovada inicialment es modifiquen i reordenen els epígrafs per millorar la redacció, i s'actualitza la normativa que és d'aplicació, que queda redactat de la següent manera:

"Article 20. Règim urbanístic de les actuacions incloses en el Pla Especial

1. Les obres, instal·lacions i activitats previstes en el present Pla Especial no tenen la necessitat de sol·licitar la declaració d'interès general d'acord amb el que disposa l'article 21 de la Llei 6/1997, de 8 de juliol, de sòl rústic de les Illes Balears. No obstant l'anterior, les actuacions incloses en el present Pla Especial hauran de complir, en tot cas, amb la resta de normativa sectorial vigent que sigui d'aplicació.

2. Totes les actuacions incloses en el present Pla Especial duen implícita la declaració d'utilitat pública als efectes del que disposa la legislació vigent en matèria d'expropiació forçosa.

3. Les actuacions incloses en el present Pla Especial tenen la consideració excepcional establerta a l'article 149.2 de la Llei 12/2017, de 29 de desembre, d'Urbanisme de les Illes Balears (LUIB).

4. Les previsions establertes pel present Pla Especial són vinculants per als plans urbanístics municipals i per tant hauran d'incorporar les seves determinacions d'acord amb la legislació en aquesta matèria.

5. Les actuacions que puguin afectar a les línies i instal·lacions dependents de Red Eléctrica de España o qualsevol altre ens gestor d'infraestructures energètiques o de telecomunicacions, es consultaran prèviament amb l'organisme respectiu i afectat que haurà d'emetre el seu parer en un termini de 20 dies; si una disposició específica d'aplicació estableix un termini diferent, s'estarà al de la norma de major rang.

6. Les actuacions a realitzar que estiguin incloses dins els annexos de la Llei 12/2016, de 17 d'agost, d'avaluació ambiental de les Illes Balears (equivalent a l'actual Decret Legislatiu 1/2020, de 28 d'agost, pel qual s'aprova el Text refós de la Llei d'avaluació ambiental de les Illes Balears), s'hauran de tramitar d'acord amb el que estableix l'esmentada Llei. Igualment, dins l'àmbit del PORN del Paratge Natural de la Serra de Tramuntana, independentment que les actuacions previstes en el Pla Especial tinguin o no la consideració d'obra civil i, per tant no estiguin subjectes a llicència d'obres un cop aprovat aquest Pla Especial, no estaran eximides dels tràmits obligatoris d'avaluació d'impacte ambiental ni de l'informe preceptiu a què fa referència l'article 21.2 de la Llei 5/2005 ni, si escau, de l'avaluació de les repercussions ambientals que estableix l'article 39 de la mateixa Llei.

7. Les actuacions que es realitzin dintre de les zones d'aplicació de la Llei 22/1988, de 28 de juliol, de Costes, estaran sotmeses a la dita Llei, especialment al que s'indica a: Títol III referent al règim específic d'utilització del domini públic marítim terrestre; Títol II referent a les limitacions que per raons de protecció són aplicables als terrenys contigus mitjançat les servituds; i la Disposició Transitòria Quarta en la qual es regulen les construccions o instal·lacions existents en zones de domini públic o servitud."

12.20 Modificació article 21

Es millora la redacció de l'article i se suprimeixen aspectes que són redundants o que són d'obligatori compliment per normatives generals o sectorials.

On diu: "2. *Els usos dins l'àmbit de la Ruta de Pedra en Sec s'hauran de desenvolupar amb respecte als béns públics i privats existents, als drets i a les propietats existents en la zona, així com al propi caràcter de l'espai objecte d'aquest Pla Especial. Qualsevol activitat que es dugui a terme s'ha de realitzar de forma que no suposi perill o mal al medi natural, ni al patrimoni, ni a les persones, ni a la fauna ni a les activitats agrícoles o ramaderes de l'entorn, ni pertorbar o molestar als titulars de les finques.*"

Ha de dir: "2. *Els usos dins l'àmbit de la Ruta s'hauran de desenvolupar amb respecte als béns públics i privats existents. Qualsevol activitat que es dugui a terme s'ha de realitzar de forma que no pertorbi, molesti o suposi perill o dany al medi natural, al patrimoni, a les persones, a la fauna, a les activitats agrícoles o ramaderes de l'entorn*"

On diu: "4. *Pel que fa a l'ús recreatiu del foc, s'haurà d'estar d'acord amb el que estableix la normativa vigent en cada moment relativa a la prevenció d'incendis forestals. Es prohibeix fer foc excepte en les àrees autoritzades i complint la normativa vigent en cada moment relativa a la prevenció d'incendis forestals.*"

Ha de dir: "4. *Es prohibeix fer foc excepte en les àrees autoritzades i complint la normativa vigent en cada moment relativa a la prevenció d'incendis forestals.*"

Se suprimeix el punt 8: "*Per tal d'evitar accidents no es permet transitar per la Ruta sense visibilitat per falta de llum solar o per boira, sense autorització.*" Atès que molts dels camins són aptes pel trànsit rodat, que la manca de llum solar es resol amb la utilització de medis artificials, que en molt d'indrets la Ruta dona accés a vivendes o propietats particulars, a les quals no es pot prohibir l'accés i que el caràcter imprevisible de fenòmens meteorològics com la boira fan inviable l'obtenció d'autorització prèvia.

12.21 Modificació article 22

Es millora la redacció de l'article i se suprimeixen aspectes que són d'obligatori compliment per normatives generals o sectorials, o que es consideren innecessàries. A més s'inclou una relació dels usos permesos, i es modifica el contingut del punt 1 i s'ordena amb lletres per a una millor comprensió.

On diu: "2.c. *Abocar o deixar qualsevol tipus de residus o qualsevol element que pugui ser contaminant.*"

Ha de dir: "2.c. *Abocar o deixar qualsevol mena de residus o qualsevol element que pugui ser contaminant o representar un perill per a la flora o la fauna, així com ser susceptible de provocar incendis forestals.*"

S'ha suprimit: "d. *L'extracció o la recol·lecció de qualsevol tipus de material inert o viu.*"

On diu: "f. *La contaminació acústica o fer renou innecessari, així com el funcionament incontrolat d'aparells acústics.*"

Ha de dir: *"f. La contaminació acústica o fer renou innecessari"*

Se suprimeix: *"g. Les pràctiques esportives motoritzades excepte aquelles autoritzades per l'òrgan gestor de la Ruta."*

Se suprimeix: *"k. La recollida de qualsevol fruit o producte agrícola o ramader sense autorització així com d'altres, com espàrrecs, bolets, caragols, etc.*

l. Transitar per la Ruta sense visibilitat per falta de llum solar o per boira, sense autorització." Atès que molts dels camins són aptes pel trànsit rodat, que la manca de llum solar es resol amb la utilització de medis artificials, que en molt d'indrets la Ruta dona accés a vivendes o propietats particulars, a les quals no es pot prohibir l'accés i que el caràcter imprevisible de fenòmens meteorològics com la boira fan inviable l'obtenció d'autorització prèvia.

Respecte de la Modificació núm. 1 aprovada inicialment, en el punt 1 apartat "d" se substitueix el contingut dels usos permesos, per una millor correcció i adequació de la terminologia, de:

"- A peu.

- A peu i a cavall.

- A peu, a cavall i en bicicleta.

- A peu, a cavall, en bicicleta i vehicles a motor."

Pel següent:

"- Senderisme.

- Senderisme i circulació a cavall.

- Senderisme, circulació a cavall i en bicicleta.

- Senderisme, circulació a cavall, en bicicleta i vehicles a motor."

12.22 Modificació article 23

Es millora la redacció i se suprimeixen aspectes ja regulats per normativa sectorial, com és l'obligació de sol·licitar autorització per a les excursions amb guia professional, i es preveu la possibilitat de disposar d'un reglament.

On diu: *"Requeriran sol·licitar autorització prèvia a l'òrgan gestor de la Ruta els següents usos i activitats"*

Ha de dir: *"Sense perjudici d'altres autoritzacions concurrents, requeriran sol·licitar autorització prèvia i independent a l'òrgan gestor de la Ruta els següents usos i activitats"*

Se suprimeix: *"3. L'actuació com a guia interpretador, guia turístic o de muntanya en qualsevol tram del recorregut de la Ruta de Pedra en Sec."*

Se suprimeix: *"6. Transitar per la Ruta sense visibilitat per falta de llum solar o per boira, sense autorització." Atès que molts dels camins són aptes pel trànsit rodat, que la manca de llum solar es resol amb la utilització de medis artificials, que en molt d'indrets la Ruta dona accés a vivendes o propietats particulars, a les quals no es pot prohibir l'accés i que el caràcter imprevisible de fenòmens meteorològics com la boira fan inviable l'obtenció d'autorització prèvia.*

Respecte de la Modificació núm. 1 aprovada inicialment, se suprimeix el text que s'havia inclòs: "*Mitjançant disposició reglamentaria insular es podran fixar altres usos i activitats sotmesos a control previ així com els procediments a adoptar en cada cas i les taxes que es puguin exigir si s'escau*", ja que es tracta d'un aspecte que no pot ser regulat a partir d'un pla especial.

12.23 Modificació article 25

Es canvia la redacció de l'article per tal de millorar la seva comprensió.

Respecte de la Modificació núm. 1 aprovada inicialment, al punt 4 es modifica la redacció de l'article atès que el Consell Assessor ja està creat.

On diu: "*2. El Consell de Mallorca podrà delegar part o totes les competències de gestió del Pla Especial, a favor d'un òrgan de gestió o establir convenis de col·laboració tan com a persones físiques com a jurídiques, públiques o privades, ajustant-se a les previsions legals en matèria de règim local.*"

Ha de dir: "*2. El Consell de Mallorca podrà delegar part o totes les competències de gestió del Pla Especial a favor d'un òrgan de gestió.*"

El Consell de Mallorca, podrà desplegar les previsions contemplades en aquest Pla, mitjançant convenis de col·laboració amb persones físiques o jurídiques, públiques o privades, ajustant-se a les previsions legals en matèria de règim local."

On diu: "*3. El Consell de Mallorca, directament o a través de l'òrgan gestor que nomeni, ha de designar un grup format per tècnics competents en la matèria i en nombre necessari per coordinar les tasques periòdiques o esporàdiques establertes en el Pla Especial, fer el seguiment i el control de la Ruta de la Pedra en Sec, i determinar les mesures adients que cal que els òrgan competents formulin i aprovin.*"

Ha de dir: "*3. El Consell de Mallorca, directament o a través de l'òrgan gestor que es creï, ha de designar un grup format per personal tècnic competent en la matèria i en nombre necessari per coordinar les tasques periòdiques o esporàdiques establertes en el Pla Especial, fer el seguiment i el control de la Ruta de la Pedra en Sec, i determinar les mesures adients que cal que els òrgan competents formulin i aprovin.*"

On diu: "*4. El Consell de Mallorca crearà un Consell Assessor format per representants de les diferents administracions i dels col·lectius d'usuaris, dels propietaris i altres titulars de drets, representats en entitats o associacions, la funció del qual serà vetllar pel compliment de les determinacions d'aquest Pla Especial. Aquest Consell Assessor es reunirà periòdicament amb l'objectiu de millorar i adaptar la Ruta a les necessitats dels usuaris i a les propietats públiques o privades afectades. La composició i funcionament d'aquesta Comissió s'establirà reglamentàriament una vegada aprovat el Pla*"

Ha de dir: "*4. El Consell Assessor, format per representants de les diferents administracions i dels col·lectius de persones usuàries, propietàries i altres col·lectius implicats, representats en entitats o associacions, vetllarà pel compliment de les determinacions d'aquest Pla Especial. Aquest Consell Assessor es reunirà periòdicament amb l'objectiu de millorar i adaptar la Ruta a les necessitats de les persones usuàries i a les propietats públiques o privades*"

afectades. La composició i funcionament d'aquesta Comissió s'establirà reglamentàriament una vegada aprovat el Pla Especial."

12.24 Modificació article 26

Es millora la redacció de l'article per tal de millorar la seva comprensió:

On diu: *"El Programa d'actuacions, que comprèn la definició del marc general d'actuacions i intervencions a la Ruta de la Pedra en Sec, i les zones d'influència, amb la quantificació econòmica d'aquestes actuacions."*

Ha de dir: *"a. El Programa d'actuacions, que comprèn la definició del marc general d'actuacions i intervencions a la Ruta de la Pedra en Sec, i la zona de protecció, amb la quantificació econòmica d'aquestes actuacions."*

On diu: *"El Consell de Mallorca, en la seva qualitat d'entitat gestora del Pla Especial de la Ruta de Pedra en Sec, serà responsable del manteniment, la reparació, la conservació i la vigilància de tota la Ruta de Pedra en Sec, aquestes responsabilitats passaran a formar part del programa d'actuacions i el seu finançament anirà íntegrament a càrrec del Consell de Mallorca, sense perjudici de les competències que puguin tenir altres administracions públiques competents o mitjançant el previst a l'article 28 del present Pla Especial"*

Ha de dir: *"c. El Consell de Mallorca, en la seva qualitat d'entitat gestora del Pla Especial de la Ruta, serà responsable de la imatge i promoció de la Ruta, així com del manteniment, la reparació, la conservació i la vigilància de tota la Ruta, aquestes responsabilitats passaran a formar part del programa d'actuacions i el seu finançament anirà íntegrament a càrrec del Consell de Mallorca, sense perjudici de les competències que puguin tenir altres administracions públiques competents o mitjançant el previst a l'article 28 del present Pla Especial"*

Respecte de la Modificació núm. 1 aprovada inicialment, es modifica l'ordre de l'articulat per a una millor compressió, que queda redactat de la següent manera:

"Article 26. Execució i gestió

1. El Consell de Mallorca executarà el Pla Especial mitjançant:

a. El Programa d'actuacions, que comprèn la definició del marc general d'actuacions i intervencions a la Ruta de la Pedra en Sec, i la zona de protecció, amb la quantificació econòmica d'aquestes actuacions.

b. Els projectes tècnics de les actuacions, instruments executius i de desenvolupament de les propostes d'actuació i intervenció, continguts en el Programa d'actuacions d'aquest Pla Especial.

c. El Programa de gestió de la Ruta de la Pedra en Sec, que comprèn els documents que estableixen els mecanismes de gestió necessaris, d'acord amb l'Estudi Econòmic i Financer (apartat IV del document 1), per desenvolupar allò que determina el Pla Especial i del Programa d'Actuacions de la Ruta de Pedra en Sec.

2. El Consell de Mallorca, en la seva qualitat d'entitat gestora del Pla Especial de la Ruta, serà responsable de la imatge i promoció de la Ruta, així com del manteniment, la reparació, la conservació i la vigilància de tota la Ruta, aquestes responsabilitats passaran a formar part del programa d'actuacions i el seu finançament anirà íntegrament a càrrec del Consell de Mallorca, sense perjudici de les competències que puguin tenir altres administracions públiques competents o mitjançant el previst a l'article 28 del present Pla Especial."

12.25 Modificació article 28

Es millora la redacció de l'article per tal de millorar la seva comprensió.

On diu: *"El Pla Especial es revisarà en els supòsits establerts en el Reglament de Planejament vigent o quan una norma de rang superior així ho determini."*

Dirà: *"1. El Pla Especial es revisarà en els mateixos supòsits previstos a la Norma 4 del Pla territorial insular de Mallorca."*

On diu: *"Totes les revisions i/o modificacions del Pla es tramitaran d'acord amb el que disposa la normativa vigent en matèria de Plans Especials."*

Dirà: *"3. Totes les revisions i/o modificacions del Pla Especial es tramitaran d'acord amb les previsions recollides al Pla territorial insular de Mallorca i altra normativa concordant"*

Respecte de la Modificació núm. 1 aprovada inicialment, es modifica l'article per tal d'adaptar-lo a la normativa vigent, i queda redactat de la següent manera:

"Article 28. Revisió o modificació del Pla Especial

1. El present Pla Especial es revisarà i/o modificarà en els supòsits següents:

a. L'entrada en vigor de noves lleis o normes de rang jeràrquic superior, o la modificació de les existents, que imposin la seva revisió i/o modificació.

b. L'evolució socioeconòmica i territorial, l'interès públic i general, o l'esdeveniment de fets nous que afectin substancialment els objectius i elements fonamentals del Pla Especial, que aconsellin i facin procedent la seva revisió i/o modificació.

2. La revisió i/o modificació del Pla Especial indicada en el punt anterior es tramitarà segons el que disposa la legislació vigent, en particular la Llei 14/2000, de 21 de desembre, d'Ordenació Territorial i la Llei 13/2018 de 28 de desembre, de camins públics i rutes senderistes de Mallorca i Menorca."

12.26 Modificació Disposició adicional segona

Es millora la redacció per tal de millorar la seva comprensió.

On diu: *"Formen part de la ruta tots aquells trams que discorren per finques titularitat del Consell de Mallorca, així com de la resta de trams que discorren per finques públiques o privades sempre que s'hagi signat amb els propietaris els corresponents convenis de col·laboració, o d'altre instrument jurídic adient, bé amb anterioritat de l'aprovació d'aquest Pla Especial, bé durant la seva tramitació, bé després de la seva aprovació definitiva, sempre que els esmentats convenis i/o d'altres instruments jurídics adients s'ajustin a la normativa d'aquest pla Especial.*

En el cas de que no es pugui signar el corresponent conveni de col·laboració, el Consell de Mallorca podrà establir una variant alternativa provisional mentre no sigui possible l'obertura del tram previst a aquest Pla Especial, sense que això suposi una modificació del mateix"

Ha de dir: *"Mentre no es disposi dels terrenys necessaris per a l'obertura d'algun tram de la Ruta el Consell de Mallorca podrà establir una variant alternativa provisional, sense que això suposi la modificació del Pla Especial".*

12.27 Inclusió Disposició addicional tercera

D'acord amb l'informe remès per la Direcció General de Aviación Civil s'incorpora el punt següent:

"Disposició addicional tercera. Afeccions aeronàutiques

1. Les construccions i instal·lacions, així com qualsevol altra actuació que es contempli a les zones afectades per les Servituds Aeronàutiques de l'Aeroport de Palma de Mallorca – Base Aèria de Son San Juan, de la instal·lació radioelèctrica d'ajuda a la navegació aèria VOR/DME de Pollença , o de la instal·lació radioelèctrica d'ajuda a la navegació aèria NDB d'Andratx, inclosos tots els seus elements (com antenes, parallamps, xemeneies, equips d'aire condicionat, caixes d'ascensors, cartells, remats decoratius), així com qualsevol altre afegit sobre tals construccions, així com els mitjans mecànics necessaris per a la seva construcció (grues, etc.), modificacions del terreny o objectes fixos (pals, antenes, aerogeneradors incloses les pales, cartells, etc.), així com el gàlib de viari o de via fèrria , no poden vulnerar aquestes servituds aeronàutiques, les quals estan representades en els plànols de l'Annex Afeccions Servituds Aeronàutiques de la Modificació núm. 1 del Pla Especial d'Ordenació i Protecció de la Ruta de Pedra a Sec, llevat que quedi acreditat, segons el parer de l'Agència Estatal de Seguretat Aèria (AESA), que no es compromet la seguretat ni queda afectada de manera significativa la regularitat de les operacions de les aeronaus, d'acord amb les excepcions que preveu el Decret 584/72, en la redacció actual.

2. A les Zones de Seguretat de les instal·lacions radioelèctriques per a la Navegació Aèria es prohibeix qualsevol construcció o modificació temporal o permanent de la constitució del terreny, de la seva superfície o dels elements que s'hi trobin, sense previ consentiment de l'Agència Estatal de Seguretat Aèria (AESA), d'acord amb l'article 15, apartat b), del Decret 584/72, en la redacció actual.

3. En cas que les limitacions i els requisits imposats per les servituds aeronàutiques no permetin que es duguin a terme les construccions o instal·lacions previstes, no es generarà cap tipus de dret a indemnització per part del Ministeri de Transports, Mobilitat i Agenda Urbana, ni del gestor aeroportuari ni del prestador dels serveis de navegació aèria, excepte quan afecti a drets ja patrimonialitzats.

4. A les zones i espais afectats per les servituds aeronàutiques, l'execució de qualsevol construcció, instal·lació (pals, antenes, aerogeneradors -incloses les pales-, mitjans necessaris per a la construcció (incloses les grues de construcció i similars)) o plantació, requerirà acord favorable previ de l'Agència Estatal de Seguretat Aèria (AESA), d'acord amb els articles 30 i 31 del Decret 584/72, en la redacció actual.

5. A les zones i espais que no es trobin situats sota les servituds aeronàutiques, l'execució de qualsevol construcció o estructura (pals, antenes, aerogeneradors -incloses les pales- etc.), i la instal·lació dels mitjans necessaris per a la seva construcció (incloses les grues de construcció i similars), que s'elevi a una altura superior als 100 metres sobre el terreny o sobre el nivell del mar dins d'aigües jurisdiccionals, requerirà pronunciament previ de l'Agència Estatal de Seguretat Aèria (AESA) en relació amb la seva incidència en la seguretat de les operacions aèries, d'acord amb el que disposa l'article 8 del Decret 584/1972 en la redacció actual."

12.28 Inclusió Disposició transitòria Primera

Respecte de la Modificació núm. 1 aprovada inicialment, s'afegeix la Disposició transitòria Primera per adaptar el contingut a la Llei 13/2018, que queda redactada de la següent manera:

"El model de senyalització serà l'especificat a l'Annex I: Senyalització, que serà substituït pel que s'aprovi en desenvolupament de la Llei 13/2018, de 28 de desembre, de camins públics i rutes senderistes de Mallorca i Menorca."

12.29 Modificació Disposició final

Respecte de la Modificació núm. 1 aprovada inicialment, se suprimeix el text: *"i mantindrà la seva vigència fins a l'aprovació d'una nova revisió"*, per ser redundant.

13 Modificacions a la Cartografia del Pla Especial

1. Plànols vigents del Pla Especial aprovat el 28 de maig de 2015 (BOIB 93 de 25 de juny de 2015) en els que es millora tècnicament la definició del traçat, i que conserven la seva numeració:
 - Etapa 1. Port d'Andratx – Coma d'en Vidal plànols núm. 10, 12, 13, 15 i 16
 - Etapa 2. Coma d'en Vidal – Esporles plànols núm. 27, 28, 29 i 30
 - Etapa 3. Esporles – Deià plànols núm. 33, 34, 35, 36, 41 i 42
 - Etapa 5. Muleta – Tossals Verds plànols núm. 55, 56, 57, 58 i 59
 - Etapa 6. Tossals Verds – Son Amer plànols núm. 68, 69, 71, 72, 73 i 74
 - Etapa 7. Son Amer – Pont Romà plànol núm. 75, 76 i 77
 - Etapa 8. Pont Romà – Formentor plànols núm. 101, 102, 103 i 104
 - Variant A. S'Arracó plànol núm. 109
 - Variant D. Castell d'Alaró plànols núm. 146, 148, 149 i 160
 - Variant E. Sa Costera plànols núm. 168, 169, 172, 173, 177, 178, 180 i 181
 - Variant G. Mancor de la Vall plànols núm. 185 i 186
2. Plànols vigents que queden alterats en el traçat i els usos respecte del Pla Especial aprovat el 28 de maig de 2015 (BOIB 93 de 25 de juny de 2015), i que conserven la seva numeració :
 - Etapa 2. Coma d'en Vidal – Esporles plànols núm. 23 i 25
 - Etapa 5. Muleta – Tossals Verds plànols núm. 53, 54
 - Etapa 7. Son Amer – Pont Romà plànol núm. 84
 - Variant C. Calvià plànol núm. 125
 - Variant D. Castell d'Alaró plànols núm. 131, 137, 140
 - Variant E. Sa Costera plànols núm. 165 i 166
 - Variant H. Puig de Maria plànols núm. 190 i 191
3. Plànols nous que s'incorporen a causa de la inclusió de nous traçats o variants:
 - Etapa 2. Coma d'en Vidal – Esporles plànols núm. 23-1
 - Etapa 5. Muleta – Tossals Verds plànols núm. 53-1
 - Variant D. Castell d'Alaró (modificació Comuna de Bunyola) plànols núm. 140-1, 140-2, 140-3, 140-4 i 140-5
 - Variant G. Mancor de la Vall plànols núm. 189-1, 189-2, 289-3, 189-4, 189-5 i 189-6
 - Variant I. Galilea plànols núm. 192, 193, 194 i 195
 - Variant J. La Vileta plànols núm. 196, 197, 198, 199, 200, 201, 202 i 203
 - Variant K. Son Sanutges plànols núm. 204, 205 i 206
 - Variant L. Universitat plànols núm. 207, 208, 209, 210, 211, 212, 213, 214 i 215
 - Variant M. Palmanyola plànols núm. 216, 217, 218, 219, 220 i 221
 - Variant N. Santa Maria del Camí plànols núm. 222, 223, 224, 225, 226, 227, 228, 229, 230 i 231
 - Variant O. Torre des Verger plànols núm. 232 i 233
4. Plànols del Pla Especial aprovat el 28 de maig de 2015 (BOIB 93 de 25 de juny de 2015) que queden sense contingut:
 - Etapa 2. Coma d'en Vidal – Esporles plànols núm. 24
 - Variant D. Castell d'Alaró plànols núm. 141, 142, 143 i 144

14 Estudi d'avaluació de la mobilitat generada

El present punt es realitza d'acord amb el que s'estableix a l'article 45.5 de la Llei 12/2017, de 29 de desembre, d'Urbanisme de les Illes Balears.

La modificació núm. 1 del Pla Especial d'Ordenació no inclou la previsió de noves zones d'aparcament. Amb la inclusió de les noves variants s'incrementa de manera considerable la connexió de la Ruta de Pedra en Sec amb el transport públic, fet que permetrà oferir a les persones usuàries d'un ample ventall de possibilitats per accedir a la Ruta de Pedra en Sec.

El nou traçat inclòs amb les presents modificacions permetrà les següents connexions amb el transport públic:

- La inclusió de la Variant J. La Vileta permetrà la connexió amb la línia 8 de l'EMT de Palma.
- La inclusió de la Variant L. Universitat permetrà la connexió amb la línia 19 de l'EMT de Palma i amb la línia M1 (Metro UIB) del Consorci de Transports de Mallorca.
- La inclusió de la Variant M. Palmanyola permetrà la connexió amb la línia 12 de l'EMT de Palma i amb la línia 220 de bus del Consorci de Transports de Mallorca.
- La inclusió de la Variant N. Santa Maria del Camí permetrà la connexió amb les línies T1, T2 i T3 de tren i amb la línia 311 de bus del Consorci de Transports de Mallorca.
- La modificació de la Variant G. Mancor de la Vall permetrà la connexió a l'estació de Lloseta amb les línies T1, T2 i T3 de tren i amb la línia 331 de bus del Consorci de Transports de Mallorca.

Direcció tècnica

Sr. Josep Antoni Aguiló Ribas
Cap de servei de Medi Ambient

Sr. Joan Carles Fuster Guasp
Cap de servei tècnic d'Ordenació del Territori

Equip tècnic redactor:
Coordinació tècnica:

Sr. Antoni Reynés Trias
Coordinador de Pedra en Sec i Senderisme

Sr. Miguel Àngel Salvà Capó
Tècnic Grau Mitjà de Medi Ambient

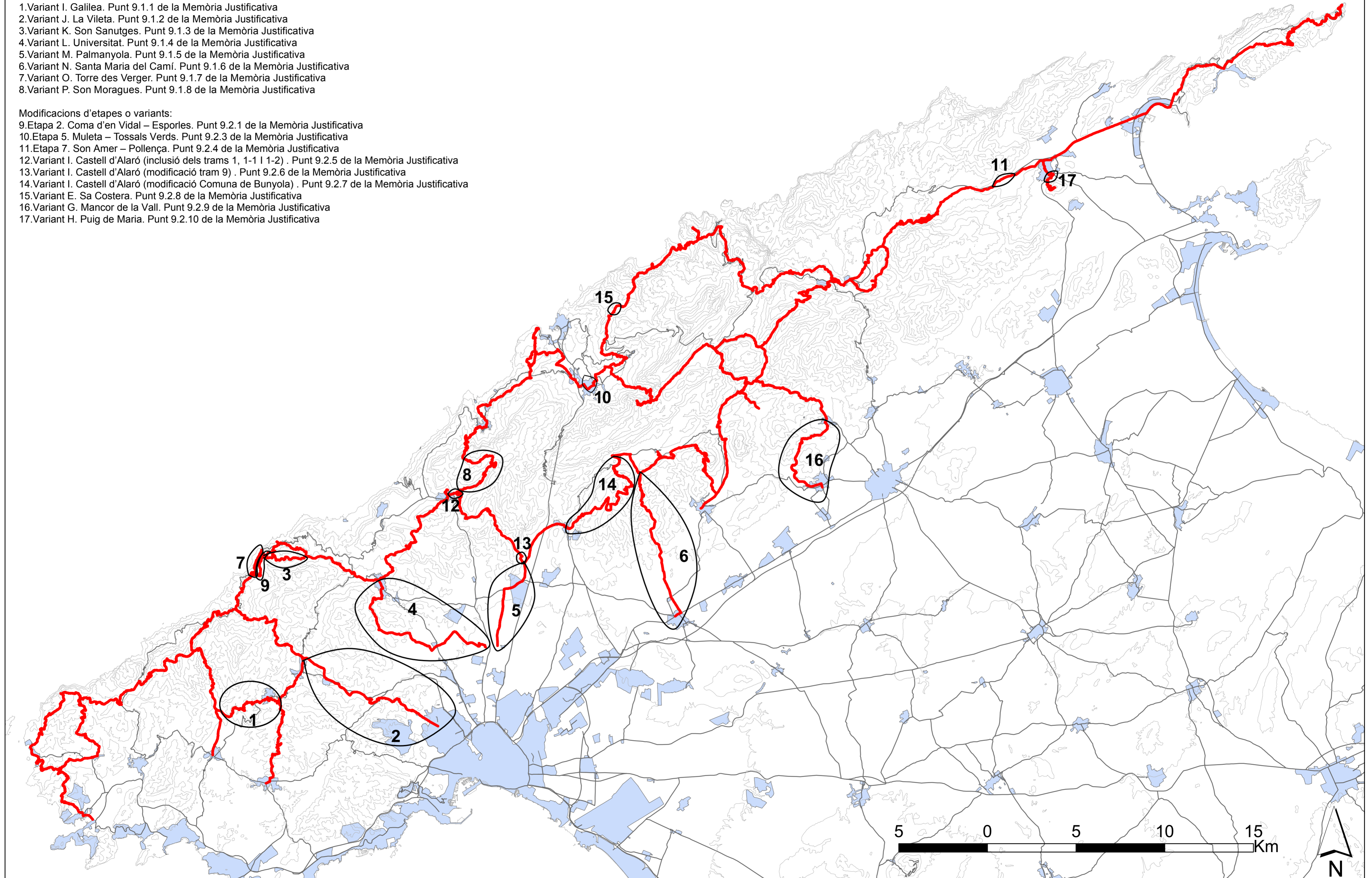
Modificació núm. 1 del Pla Especial d'Ordenació i Protecció de la Ruta de Pedra en Sec
Annex 1. Mapa general inclusió de noves variants i modificacions realitzades

Inclusió de noves variants:

- 1.Variant I. Galilea. Punt 9.1.1 de la Memòria Justificativa
- 2.Variant J. La Vileta. Punt 9.1.2 de la Memòria Justificativa
- 3.Variant K. Son Sanutges. Punt 9.1.3 de la Memòria Justificativa
- 4.Variant L. Universitat. Punt 9.1.4 de la Memòria Justificativa
- 5.Variant M. Palmanyola. Punt 9.1.5 de la Memòria Justificativa
- 6.Variant N. Santa Maria del Camí. Punt 9.1.6 de la Memòria Justificativa
- 7.Variant O. Torre des Verger. Punt 9.1.7 de la Memòria Justificativa
- 8.Variant P. Son Moragues. Punt 9.1.8 de la Memòria Justificativa

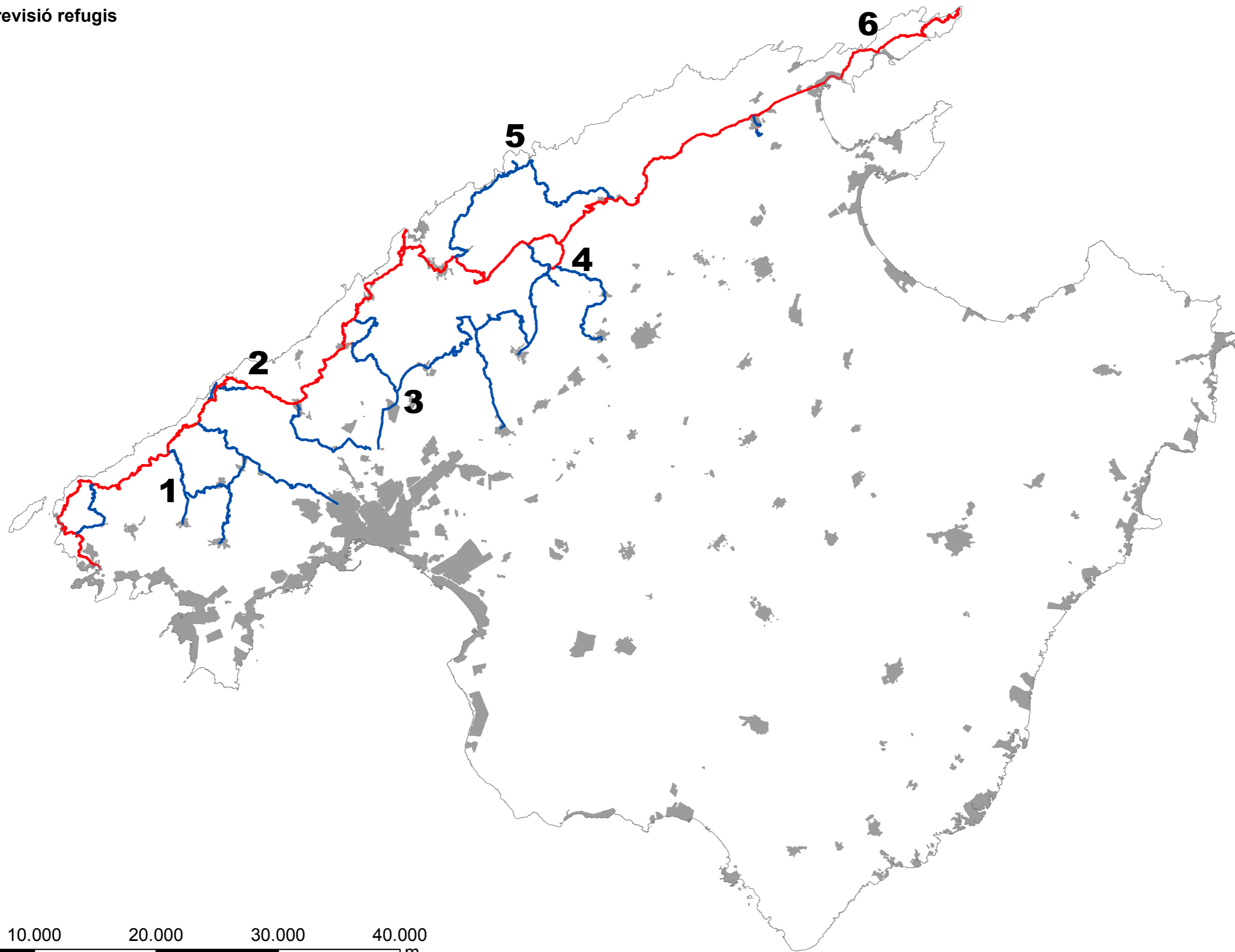
Modificacions d'etapes o variants:

- 9.Etapa 2. Coma d'en Vidal – Esporles. Punt 9.2.1 de la Memòria Justificativa
- 10.Etapa 5. Muleta – Tossals Verds. Punt 9.2.3 de la Memòria Justificativa
- 11.Etapa 7. Son Amer – Pollença. Punt 9.2.4 de la Memòria Justificativa
- 12.Variant I. Castell d'Alaró (inclusió dels trams 1, 1-1 i 1-2) . Punt 9.2.5 de la Memòria Justificativa
- 13.Variant I. Castell d'Alaró (modificació tram 9) . Punt 9.2.6 de la Memòria Justificativa
- 14.Variant I. Castell d'Alaró (modificació Comuna de Bunyola) . Punt 9.2.7 de la Memòria Justificativa
- 15.Variant E. Sa Costera. Punt 9.2.8 de la Memòria Justificativa
- 16.Variant G. Mancor de la Vall. Punt 9.2.9 de la Memòria Justificativa
- 17.Variant H. Puig de Maria. Punt 9.2.10 de la Memòria Justificativa



Modificació núm. 1 del Pla Especial d'Ordenació i Protecció de la Ruta de Pedra en Sec

Annex 2. Previsió refugis



0 10.000 20.000 30.000 40.000 m.

Memòria justificativa - SEFYCU 2996358

Podeu accedir a aquest document en format PDF - PAdES i comprovar la seva autenticitat a la Seu Electrònica utilitzant el codi CSV següent:



URL (adreça a Internet) de la Seu Electrònica:

<https://cim.sedipualba.es/>

Codi Segur de Verificació (CSV):

K7AA QF4M APAA XDMZ CHTK

En aquesta adreça podeu obtenir més informació tècnica sobre el procés de signatura, així com descarregar les signatures i segells en format XAdES corresponents.

Resum de signatures i/o segells electrònics d'aquest document

Petjada del document per al signant	Text de la signatura	Dades addicionals de la signatura
	Miguel Angel Salva Capo Tècnic grau mitjà Medi Ambient	Signatura electrònica - FNMT-RCM - 05/10/2022 11:16 MIGUEL ANGEL SALVA CAPO
	Antoni Reynés Trias Coordinador de Pedra en Sec i Senderisme	Signatura electrònica - FNMT-RCM - 05/10/2022 11:41 ANTONIO REYNES TRIAS
	Josep Antoni Aguiló Ribas Cap de Servei de Medi Ambient	Signatura electrònica - FNMT-RCM - 05/10/2022 12:12 JOSE ANTONIO AGUILO RIBAS
	Joan Carles Fuster Guasp Cap de servei tècnic	Signatura electrònica - FNMT-RCM - 05/10/2022 12:27 JUAN CARLOS FUSTER GUASP