



Pla territorial  
de Mallorca

MODIFICACIÓ NÚM. 3 DEL PLA TERRITORIAL  
INSULAR DE MALLORCA PTIM

APROVACIÓ DEFINITIVA (acord de Ple de 11 maig 2023)

**ADDENDA MEMÒRIA**

ELABORAT PER:



Consell de  
Mallorca



cotesa

## CONTINGUT

<b>1. CARÀCTER I CONTINGUT</b>	<b>3</b>
<b>2. AJUSTOS QUE S'INCORPOREN COM A CONSEQÜÈNCIA DE LA DECLARACIÓ AMBIENTAL ESTRATÈGICA</b>	<b>3</b>
2.1. Implementació de nous indicadors de seguiment	4
2.2. Sostenibilitat dels àmbits ua que es mantenen com a sòl urbà	6
2.3. Sobre la manera d'incorporació de la informació dels plans que es vagin generant al pti.	6
2.4. Sobre la suspensió de noves places turístiques	7
2.5. Ajustaments derivats del reforç de les mesures internes i d'informes incorporats al Document d'Avaluació Ambiental estratègica	8
2.5.1. Informe de la Direcció General d'Emergències i Interior	9
2.5.2. Regulació general de costes	10
<b>3. AJUSTOS SOBREVINGUTS PER MODIFICACIONS NORMATIVES</b>	<b>13</b>
3.1. Conseqüències del Decret Llei 10/2022 de 27 de desembre de mesures urgents en matèria urbanística	13
3.1.1. Sobre la reclassificació com a rústic dels sòls urbans sense urbanització consolidada	13
3.1.2. Sobre les limitacions a la incorporació de nou sòl urbanitzable i la prioritat d'enfocar l'activitat urbanística i territorial cap a la conservació, la recuperació i la rehabilitació de tot el patrimoni ambiental i urbà de la comunitat.	14
3.1.3. Sobre l'ampliació d'alguns àmbits de les àrees de protecció especial	15
3.2. Actualització a la Llei 2/2017, de 27 de juny, de declaració del Parc Natural Marítim-Terrestre Es Trenc-Salobrar de Campos.	19
3.3. Adequació a l'aplicació de l'art. 19.1 de les DOT a la Serra de Tramuntana.	21
3.4. Decret 8/2023 de 20 de febrer. Aprovació del PORN i ampliació del parc natural de la península de Llevant.	22
<b>4. MILLORES TÈCNiques</b>	<b>25</b>
4.1. Nova redacció de la Disposició transitòria tercera "Delimitació de sòl urbà i urbanitzable (AP)"	25
4.2. Reformulació del règim transitori d'adaptació del planejament urbanístic a les disposicions de la MD3PTIM	25
4.3. Precisions quant a la integració paisatgística i ambiental dels tancaments	26
4.4. Altres millores i implementacions a la cartografia	27
<b>5. XIFRES SINTÈTIQUES</b>	<b>28</b>

## 1. CARÀCTER I CONTINGUT

Aquest document és una Addenda a la Memòria. S'hi descriuen i justifiquen els aspectes que, per al tràmit d'aprovació definitiva, han estat incorporats o matisats respecte al document de referència per diferents causes:

D'una banda, el 23 de març del 2023 el Ple de la Comissió de Medi Ambient de les Illes Balears ha adoptat l'acord de Declaració ambiental estratègica de la Modificació núm. 3 del PTIM, amb sentit favorable, tot i que assenyala alguns aspectes que han de ser implementats en aquesta Modificació núm. 3 del Pla Territorial Insular de Mallorca per a la seva aprovació definitiva.

D'altra banda, a les fases finals del procés d'elaboració i tramitació d'aquesta modificació del Pla Territorial, s'han produït algunes novetats legislatives sobrevingudes que es considera oportú que siguin incorporades al Pla territorial, com els efectes del decret llei 10/2022 de 27 de desembre.

Així mateix, en el mateix interí s'han detectat alguns aspectes que s'ha considerat convenient millorar per a més claredat del document i la seva aplicació. Són aspectes que no alteren el contingut substancial de la proposta de modificació del Pla. Es descriuen sota l'epígraf de Millores Tècniques.

Per tant, aquest document "Addenda a la MEMÒRIA" és complementari a la Memòria i l'amplia i/o esmena en aspectes concrets mitjançant el desenvolupament i la justificació dels ajustos i incorporacions que s'han produït en aquesta fase de tramitació corresponent a l'aprovació definitiva.

## 2. AJUSTOS QUE S'INCORPOREN COM A CONSEQÜÈNCIA DE LA DECLARACIÓ AMBIENTAL ESTRATÈGICA

La Declaració ambiental estratègica de la Modificació número 3 del PTIM és FAVORABLE sempre que s'apliquin les mesures de protecció ambiental incloses dins la documentació presentada i el pla de vigilància ambiental proposat a la tramitació del procediment ordinari "Document V Estudi Ambiental Estratègic de la modificació núm.3 del PTIM". I amb les següents condicions:

1. El catàleg d'indicadors de seguiment proposats, a més de quantificar els creixements, els desenvolupaments urbans i el consum de sòl, haurà de permetre mesurar la incidència en el canvi climàtic, la connectivitat ecològica i la integració paisatgística.
2. A les UA que s'han considerat mantenir com a sòl urbà, caldrà analitzar com els processos d'urbanització d'aquests nous sectors poden afectar la sostenibilitat de cada municipi (consum d'aigua i energia, depuració d'aigües, generació de residus i mobilitat) i la capacitat de càrrega.
3. La conveniència d'implantar un mecanisme que incorpori la informació dels plans que es vagin generant al PTI, tal com indicava l'informe del Servei de Canvi Climàtic i atmosfera.
4. Així mateix, la DAE realitza indicacions per a la incorporació al Pla territorial d'una regulació sobre la base de la necessitat de suspendre l'autorització de noves places turístiques a les zones madures i saturades delimitades al PIAT, fins a l'aprovació de l'instrument d'ordenació oportú.

A continuació, es descriu el mode de compliment d'aquestes condicions:

## 2.1. IMPLEMENTACIÓ DE NOUS INDICADORS DE SEGUIMENT

**Aquest punt suposa una implementació i la modificació de la descripció i justificació que es fa a la Memòria Justificativa a l'apartat 12. DESPLEGAMENT D'UNA SÈRIE D'INDICADORS DE SEGUIMENT DEL PTIM**

La Declaració ambiental estratègica assenyala la conveniència d'implementar el conjunt d'indicadors proposats de manera que a més de quantificar els creixements, els desenvolupaments urbans i el consum de sòl, pugui permetre mesurar la incidència en el canvi climàtic, la connectivitat ecològica i la integració paisatgística.

Aspectes com la incidència sobre el canvi climàtic o la integració paisatgística són conceptes amb una transversalitat important i amb dificultat per ser parametritzats de forma sintètica com obliga la selecció d'un indicador.

Això no obstant, es proposa la implementació de l'ANNEX V. Indicadors de seguiment del PTIM. (AP) amb tres nous indicadors específics:

### **Indicador sobre el canvi climàtic: Superfície de sòl artificialitat**

Per tal de poder avaluar diversos aspectes del canvi climàtic sobre els quals el PTIM incorpora mesures específiques com ara preservar les masses arbòries existents en àrees de desenvolupament urbà, la introducció de sistemes de drenatge urbà sostenible i la mitigació de l'efecte illa-calor.

Aquests factors poden ser avaluats mitjançant el paràmetre sintètic de la transformació de sòl, per a això s'opta per l'indicador: Sòl artificialitat.

Es proposa avaluar la superfície (en m<sup>2</sup>) dels terrenys transformats per cobertures de sòl artificials (sòls urbans, infraestructures...). Es distingirà entre teixit urbà residencial, terres industrials i infraestructures.

La unitat de mesura seria la superfície de sòl artificialitat per habitant. (m<sup>2</sup>/hab).

Les variables de l'indicador són:

<b>Codi</b>	<b>C-11</b>
<b>Denominació de l'indicador</b>	<b>Superfície de terra artificialitat</b>
<b>Definició de l'indicador</b>	Superfície en m <sup>2</sup> de terrenys transformats per cobertures de sòl artificial (sòls urbans, infraestructures...). Es distingirà entre teixit urbà residencial, terres industrials i infraestructures. Es mesurarà en terra artificialitat per habitant
<b>Objectiu de l'indicador</b>	Avaluar el grau d'artificialització del territori com a conseqüència de les transformacions d'usos de sòl.

### **Indicador sobre integració paisatgística: Expedients amb estudi d'integració paisatgística**

Aquesta modificació del PTIM ha implementat la manera de desenvolupar un control de la integració al paisatge. Per fer-ho, es desenvolupa la necessitat de complementar en certes tramitacions d'intervencions amb un Estudi d'Integració Paisatgística.

Per tant, s'estableix com a indicador el número d'expedients amb estudi d'integració paisatgística. Que comprèn els expedients de planejament i de projectes que hagin inclòs una reflexió i mesures

per integrar-los. L'objectiu és parametritzar el nombre de reflexions i propostes enfocades des de la integració paisatgística que es tramiten. La unitat de mesura es refereix al nombre d'expedients tramitats.

Les variables de l'indicador són:

**Codi** **M-11**

**Denominació de l'indicador** **Número d'expedients amb Estudi d'Integració Paisatgística**

**Definició de l'indicador**

Número total dels expedients de planejament i de projectes que hagin inclòs el seu EIP.

Es mesurarà en unitats.

**Objectiu de l'indicador**

Conèixer el desenvolupament de les anàlisis de paisatge i el seu impacte a cada municipi

### **Indicador sobre la connectivitat ecològica: Grau de fragmentació d'ecosistemes i hàbitats**

El PTIM desenvolupa alguns aspectes de reforç de la connectivitat ambiental i ecològica.

Així mateix, els principis de continuïtat i de minimització de la fragmentació són aspectes transversals. Per tant, es proposa un indicador relacionat amb la connectivitat com és l'avaluació de la fragmentació d'ecosistemes i hàbitats, en concret la fragmentació derivades del desplegament de noves infraestructures lineals.

L'indicador proposat és fragmentació d'ecosistemes i hàbitats per a infraestructures de transport. S'avalua mitjançant el càlcul de la superfície mitjana de les porcions de terreny no fragmentat (superfície mitjana de les tesselles d'ús no urbà), i la seva evolució davant intervencions territorials rellevants: noves infraestructures desenvolupades.

La unitat de mesura és la superfície mitjana (en m<sup>2</sup> o ha) de les tesselles no fragmentades.

Les variables de l'indicador són:

**Codi** **C-10**

**Denominació de l'indicador** **Fragmentació d'ecosistemes i hàbitats per les infraestructures de transports**

**Definició de l'indicador**

Superfície mitjana de les porcions de terreny no fragmentat per les principals xarxes d'infraestructures.

Es mesurarà en unitats de superfície (ha)

**Objectiu de l'indicador**

Avaluar el grau de fragmentació del territori ocasionat per l'impacte de les infraestructures.

## 2.2. SOSTENIBILITAT DELS ÀMBITS UA QUE ES MANTENEN COM A SÒL URBÀ

**Aquest punt suposa una implementació d'un nou aspecte i no altera cap apartat de la Memòria Justificativa**

A fi de garantir una anàlisi de les repercussions sobre la sostenibilitat ambiental del desenvolupament dels àmbits que UA que no s'han considerat en els supòsits exigibles per a la seva desclassificació, s'incorpora una referència explícita a les obligacions d'anàlisi de les afeccions a la sostenibilitat del municipi i a la capacitat de càrrega quant al consum d'aigua, energia, generació de residus i mobilitat. Aquestes anàlisis s'han de desenvolupar en els procediments d'avaluació ambiental respectius que siguin necessaris per al seu desenvolupament.

Per això es modifica la Disposició Addicional 13a del PTIM, mitjançant la incorporació d'un nou apartat c) de nova redacció al punt 1, amb el text següent:

*c) Els instruments de desenvolupament de les unitats d'actuació esmentades, en el procediment d'avaluació ambiental hauran d'analitzar com el seu desenvolupament pot afectar la sostenibilitat del municipi on es trobin (consum d'aigua i energia, depuració d'aigües, generació de residus i mobilitat) i a la capacitat de càrrega.*

## 2.3. SOBRE LA MANERA D'INCORPORACIÓ DE LA INFORMACIÓ DELS PLANS QUE ES VAGIN GENERANT AL PTI.

**Aquest punt suposa una implementació d'un nou aspecte i no altera cap apartat de la Memòria Justificativa**

A fi de poder incorporar les diferents regulacions sectorials de manera que es garanteixi la seguretat jurídica es proposa una nova redacció de la disposició addicional 11a, relativa a les Instruccions Tècniques del PTIM, com a eina que permeti la coherència i solidesa entre els diferents plans que es puguin anar aprovant i el PTIM. Es proposa la redacció següent:

### ***Disposició addicional onzena «Instruccions tècniques del PTIM» (AP)***

*1. Les instruccions tècniques són documents elaborats i aprovats amb la finalitat de completar el règim detallat d'aquest Pla territorial de Mallorca o de fixar criteris tècnics interpretatius del Pla. Aquests documents poden tenir per objecte desenvolupar aspectes concrets de l'execució i la gestió de les determinacions del Pla, tant gràfiques com escrites, en relació amb la clarificació, la millora tècnica, l'adaptació a normativa vinculant sobrevinguda, l'execució de sentències judicials o la correcció d'errades materials, si escau, que no suposin una modificació substancial del Pla.*

*2. Les instruccions tècniques les ha d'elaborar i tramitar el departament competent en matèria d'ordenació del territori. La competència per a l'aprovació inicial i definitiva de les instruccions tècniques competeix al Ple del Consell de Mallorca, i s'hauran de sotmetre al tràmit previst per a les ordenances en la legislació del procediment administratiu.*

*3. El Consell de Mallorca pot elaborar, amb la participació dels agents sectorials implicats, guies de bones pràctiques per a una millor implantació i desenvolupament*

*dels objectius i determinacions contingudes en aquest Pla, el caràcter del qual serà merament divulgatiu i indicatiu.»*

## 2.4. SOBRE LA SUSPENSÍO DE NOVES PLACES TURÍSTIQUES

**Aquest punt suposa una implementació d'un nou aspecte i no altera cap apartat de la Memòria Justificativa. Això no obstant, en cas de contradicció amb algun punt de la Memòria té caràcter prevalent.**

A fi de complir la indicació de la DAE sobre la suspensió temporal d'autorització de noves places turístiques, s'incorpora una nova disposició transitòria en què es dicta la limitació d'implantació de places turístiques fins que, mitjançant l'instrument d'ordenació que correspongui, se'n dugui a terme la re avaluació. Tot això en els termes següents:

### **Disposició transitòria setzena «Limitació de places turístiques» (AP)**

*Disposició transitòria setzena "Limitació de places turístiques" (AP)*

*No es permet implantar noves places turístiques provinents de l'organisme gestor de l'administració turística o de l'intercanvi entre particulars, per a l'inici de l'activitat turística o per a l'ampliació d'aquesta, tant per a establiments d'allotjament turístic com per a habitatges objecte de comercialització turística, fins que mitjançant l'instrument d'ordenació que correspongui es dugui a terme la re avaluació a la baixa de la capacitat de càrrega turística de l'illa amb la finalitat de determinar el nombre total de places turístiques que es poden comercialitzar i les mesures específiques a implementar, especialment en les zones turístiques madures i/o saturades, tot això en els termes i amb les excepcions contingudes en la Disposició addicional primera de la Llei 3/2022, de 15 de juny, de mesures urgents per a la sostenibilitat i la circularitat del turisme a les Illes Balears.*

**Nota. – El Ple del Consell de 11 de maig de 2023 que aprova definitivament la modificació número 3 del PTIM, incorpora una esmena al text anterior amb la redacció següent:**

*Disposició transitòria setzena "Limitació de places turístiques" (AP)*

*S'eliminen totes les places turístiques provinents de l'organisme gestor de l'administració turística o de l'intercanvi entre particulars, per a l'inici de l'activitat turística o per a l'ampliació d'aquesta, tant per a establiments d'allotjament turístic com per a habitatges objecte de comercialització turística, fins que mitjançant l'instrument d'ordenació que correspongui es dugui a terme la revaluació a la baixa de la capacitat de càrrega turística de l'illa amb la finalitat de determinar el nombre total de places turístiques que es poden comercialitzar i les mesures específiques a implementar, especialment en les zones turístiques madures i/o saturades, tot això en els termes i amb les excepcions contingudes en la disposició addicional primera de la Llei 3/2022, de 15 de juny, de mesures urgents per a la sostenibilitat i la circularitat del turisme a les Illes Balears.*

## 2.5. AJUSTAMENTS DERIVATS DEL REFORÇ DE LES MESURES INTERNES I D'INFORMES INCORPORATS AL DOCUMENT D'AVALUACIÓ AMBIENTAL ESTRATÈGICA.

**Aquest punt suposa una implementació nou aspecte i no altera cap apartat de la Memòria Justificativa. Això no obstant, en cas de contradicció amb algun punt de la Memòria té caràcter prevalent.**

A fi de reforçar alguns dels aspectes assenyalats al document d'Avaluació Ambiental Estratègica es proposa una nova disposició transitòria, fins que les administracions municipals exerceixin de forma plena la seva competència urbanística, per facilitar les obres de rehabilitació energètica amb el contingut següent:

### ***Disposició transitòria dissetena «Exoneració de paràmetres urbanístics per a obres de rehabilitació energètica» (AP)***

*Fins al moment en què es produeixi l'adaptació del planejament urbanístic municipal al que disposa l'article 24.5 del Reial Decret Legislatiu 7/2015, de 30 d'octubre, pel qual s'aprova el text refós de la Llei de Sòl i Rehabilitació Urbana, les obres a les superfícies d'espais lliures o de domini públic, així com a les zones comunes privades, no computaran a efectes d'ocupació, de volum edificable ni de distàncies mínimes a partions, a altres edificacions o a l'espai públic, sempre que siguin indispensables, que no sigui tècnicament o econòmicament viable una altra solució i que es mantingui la funcionalitat adequada dels espais lliures, zones comunes privades i del domini públic esmentats, quan es refereixi a obres que aconseguixin reduir almenys en un trenta per cent (30%) la demanda energètica anual de calefacció o refrigeració o del consum anual d'energia primària no renovable d'edifici i consisteixin en alguna de les intervencions següents:*

- a. La instal·lació d'aïllament tèrmic o façanes ventilades per l'exterior de l'edifici, o al tancament o vidre de les terrasses cobertes.*
- b. La instal·lació de dispositius bioclimàtics adossats a les façanes o cobertes.*
- c. La realització de les obres i la implantació d'instal·lacions necessàries per a la centralització o dotació d'instal·lacions energètiques comunes i de captadors solars o altres fonts d'energia renovables a les façanes o cobertes.*
- d. La realització d'obres a zones comunes o habitatges que aconseguixin reduir, almenys en el 30%, el consum d'aigua al conjunt de l'edifici.*



### 2.5.1. INFORME DE LA DIRECCIÓ GENERAL D'EMERGÈNCIES I INTERIOR

**Aquest punt suposa la implementació d'un nou aspecte i no altera cap apartat de la Memòria Justificativa excepte en el punt 7.3. PROPOSTA DE NOVES NORMES en el qual s'inclou el text proposat de la Norma 7 (quinquies)**

Amb data 23 de març de 2023 la Direcció General Emergències i Interior ha remès un informe sobre el document per a aprovació definitiva de la proposta sobre la modificació núm. 3 del PTIM

En aquest informe s'assenyala que s'ha detectat que a la Norma 7 (quinquies) 4 b) s'ha d'incorporar la visió de la protecció de les persones i els béns pròpia de la Protecció Civil i no limitar la valoració de les mesures correctores a la visió ambiental.

Per tot això, es considera necessari implementar el text actual de l'apartat 4 b. de la Norma 7 (quinquies) incorporant a l'administració sectorial competent en avaluació de riscos com a organisme informant. Per tant, queda amb el text següent:

*b. Respecte als àmbits inclosos o propers a zones de risc (APR) i al seu entorn immediat. Aquests riscos estan cartografiats fora dels sòls urbans i urbanitzables, i s'han d'atendre a la seva regulació; no obstant això, els efectes previstos pel canvi climàtic (increment de la freqüència i intensitat dels episodis climàtics extrems) aconsellen tenir present la necessitat de possibles revisions i ampliacions futures de les seves afeccions. No es podrà ubicar nou creixement urbà a Àrees de prevenció de riscos (APR) excepte en cas que es justifiqui l'adopció de mesures correctores suficients per a l'eliminació del risc de què es tracti i així sigui informat favorablement per l'administració sectorial competent segons la naturalesa del risc.*

## 2.5.2. REGULACIÓ GENERAL DE COSTES

**Aquest punt suposa una implementació d'un nou contingut complementari a la cartografia, per la qual cosa suposa la justificació d'un altre aspecte en no desenvolupat anteriorment a l'apartat de la Memòria**

### 6.3. PRECISIÓ CARTOGRÀFICA A LA FRANJA COSTERA

En base a la normativa vigent sobre Costes, s'ha optat per incorporar i representar a la cartografia d'ordenació del PTIM (Sèrie cartogràfica Plànol 2) la Zona d'Influència de costes. Per a la seva delimitació s'ha considerat adequat establir, d'acord amb la legislació vigent, una zona compresa entre la línia de Ribera de mar i una línia distant d'aquesta 500 metres mesurats cap a l'interior a tot el perímetre insular, amb independència de la classificació urbanística o la categoria de sòl de què es tracti.

S'ha avaluat d'acord amb la darrera cartografia oficial actualitzada utilitzant com a base la cartografia oficial oferta pel Ministeri per a la Transició Ecològica i el Repte demogràfic en relació amb el DPTM aprovat i el límit del Ribera del Mar.

Pel mateix motiu, s'ha comprovat que la zona d'APT (àrees de protecció de costes) del PTI vigent no era coincident amb la franja de 500 m mesurats des de la zona de DPMT o la zona de ribera de mar línia amb què hauria de ser sensiblement coincident

Per tot això, ha calgut actualitzar les zones d'APT de costes complint aquestes distàncies. Aquesta actualització afecta en alguns casos puntuals àrees de Transició, la qual cosa, a fi de ser coherent amb la metodologia del PTIM, ha obligat a la revisió d'algunes Àrees de Transició perquè fossin coherents amb la Llei de Costes i amb els àmbits de afecció. En tot cas s'ha estat coherent amb els criteris emprats en el PTI per delimitar-los, i que són els següents:

#### **APT de costa**

*La franja de 500 metres mesurada des del límit interior de la ribera del mar.*

*Passem a descriure els criteris per a la definició gràfica de l'APT de costa.*

#### **A) Criteris principals:**

*La Llei 6/1999, de 3 d'abril, de les Directrius d'Ordenació Territorial (DOT) crea, a l'article 19, l'Àrea de Protecció Territorial (APT) com a zona de sòl rústic protegit i la defineix com una franja de 500 m . cap a l'interior comptant des de la Ribera del Mar (RM), línia poligonal definida per la Llei de Costes que normalment coincideix amb el límit del domini públic marítim terrestre.*

*També es defineixen les excepcions a aquesta zona que en primer lloc són els sòls urbans o urbanitzables amb pla parcial i projecte d'urbanització aprovats definitivament, o els ports i la seva zona de serveis (nuclis exclosos).*

*Però a més s'estableix una altra excepció per a aquelles zones que, situades a la franja dels 500 m esmentats anteriorment, es troben situades a les àrees posteriors als nuclis exclosos. Aquesta zona exclosa es crea a partir de les projeccions ortogonals a la línia de RM del nucli exclòs, tal com es representa, de manera general i esquemàtica, a l'Annex II de les DOT.*

*Fins ara totes les excepcions són sectors urbans o urbanitzables que es mantenen segons les DOT, o els ports i les seves zones de servei, i unes àrees per al creixement de tots ells que clarament se situen cap a l'interior i no plantegen problemes per a la seva exclusió. de la zona APT.*

*Finalment queden els casos en què es planteja un problema per canvi d'alineació de la RM i un conflicte entre la zona posterior a un nucli urbà i la zona d'APT contigua, és a dir, que en relació amb el nucli exclòs queda a segona línia de mar, però per la forma de la costa que gira un angle important cap a l'interior queda a primera línia en relació a l'altre costat de la costa.*

*Aquest cas està regulat per l'article 19.3 de les DOT que estableix que en cas de conflicte entre la zona d'APT i l'exclusa per destinar-la al creixement de nucli urbà preval aquest concepte sobre el primer, és a dir, que s'han de fer traçant les línies ortogonals a la RM que siguin tangents al nucli exclòs i dirigides cap a l'interior i quan es produeixi una superposició d'aquesta zona destinada al creixement del nucli amb una zona d'APT que es crea per canvi d'alineació de la RM s'ha d'entendre que preval el dret de possible creixement sobre el de protecció, és a dir, que en aquesta zona superposada no es crea una zona d'APT sinó una excepció a aquesta.*

**B) Criteris complementaris:**

*En primer lloc, cal establir que únicament s'admetrà que l'excepció sobre l'APT quan la línia ortogonal de projecció es dirigeix cap a l'interior de l'illa i no si va cap al mar o és gairebé paral·lela a ell. Aquest criteri és coherent amb l'article 10 del POOT que no permet el creixement a la primera línia de mar. Les projeccions es fan des del nucli exclòs ortogonalment a la línia mitjana que representa la RM, ja que pel seu caràcter poligonal si no es fa així hi pot haver variacions importants.*

*Aquests criteris s'entenen aplicables per a zones contigües, però no pels dos costats d'una península com la de Formentor.*

*Tampoc no es pot aplicar quan les zones estan separades per una aigua de mar o interior com en el cas de l'Albufera, és a dir, no s'accepta que el nucli exclòs pugui créixer a l'altra banda de la RM.*

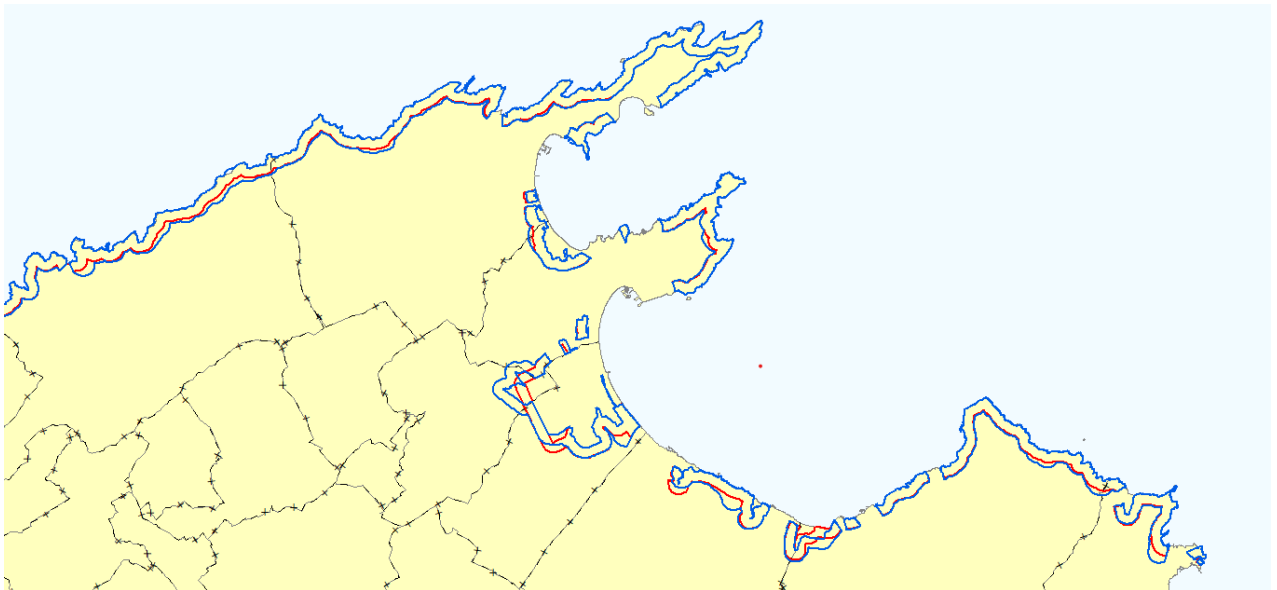
*L'extensió de la zona que cal excloure de l'APT arriba fins al límit que estableixen les DOT per al creixement d'un nucli, és a dir, els 500 metres màxims que pot tenir la zona de transició.*

**C) Criteris simplificadors:**

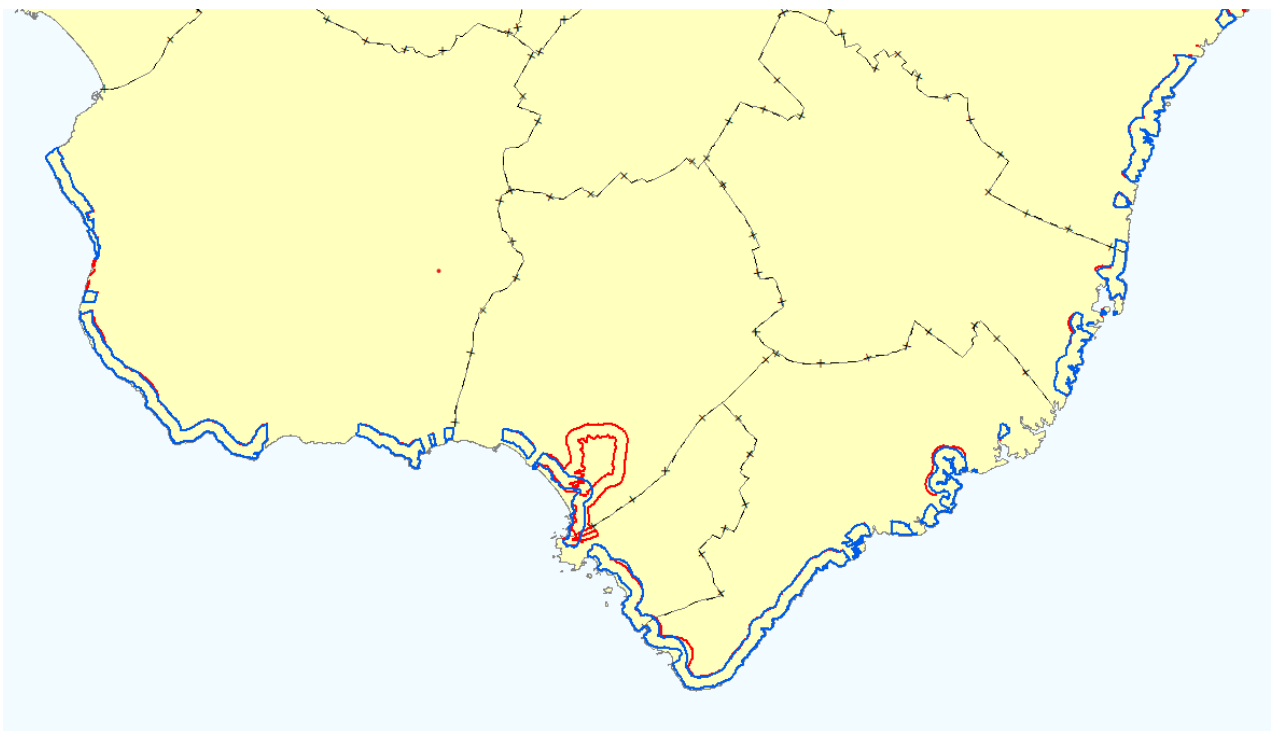
*Quan la línia que representa el límit de la zona d'APT estigui propera a elements físics fàcilment identificables, s'utilitzaran aquests en lloc del teòric obtingut. Per exemple, un camí, un canal, un límit de sòl urbà.*

*Quan la zona d'APT afecti un sector urbanitzable que es manté segons les DOT, es proposa que quedi tot el sector segons sigui l'afectió de les dues terceres parts, és a dir, si són APT dues terceres parts del sector queda com a tal, i si són excepció de l'APT s'exclou tot el sector d'aquesta zona, excepte en el primer cas si la superfície de la resta del sector és superior a 20 Ha, ja que es considera que té una magnitud suficient per poder desenvolupar-se com a sòl urbanitzable a raó de les càrregues mínimes de cessions, equipaments locals i sistemes generals que són preceptius per als nous creixements. Aquest darrer cas suposarà, en tots els casos, la tramitació d'un nou planejament parcial adaptat a les noves superfícies i als requeriments d'aquest Pla Territorial.*

Aquesta actualització a suposat un cert nombre de rectificacions que se sintetitzen en les imatges següents en què es reflecteixen les zones amb ajustaments significatius:



Modificacions de l'APT de costes a la COSTA NORD (Pollença, Alcúdia, fins a Capdepera)



Modificacions de l'APT de costes a la zona de la cala de Sa Ràpita i de Cala Santanyi

### 3. AJUSTOS SOBREVINGUTS PER MODIFICACIONS NORMATIVES

Al llarg del temps de tramitació d'aquest document s'han produït diverses novetats legislatives o reglamentàries, algunes afecten aspectes rellevants, per la qual cosa convé que s'integrin en aquest document.

#### 3.1. CONSEQÜÈNCIES DEL DECRET LLEI 10/2022 DE 27 DE DESEMBRE DE MESURES URGENTS EN MATÈRIA URBANÍSTICA

El Decret llei 10/2022 de 27 de desembre de mesures urgents en matèria urbanística, vigent des del mateix dia 27 de desembre de 2022, desplega tres aspectes amb conseqüències sobre la documentació en tramitació d'aquesta Modificació:

- Sobre els sòls urbans sense urbanització consolidada
- Sobre les limitacions a la incorporació de nou sòl urbanitzable
- Sobre l'ampliació d'alguns àmbits de les àrees de protecció especial

Es descriuen i enumeren les conseqüències sobre la modificació núm. 3 del PTIM d'aquest Decret llei 10/22

##### 3.1.1. SOBRE LA RECLASSIFICACIÓ COM A RÚSTIC DELS SÒLS URBANS SENSE URBANITZACIÓ CONSOLIDADA

***S'estableix com a objecte d'aquest Decret llei: "Donar compliment al mandat que conté l'apartat 6 de l'article 2, del Decret llei 9/2020, de 25 de maig, de mesures urgents de protecció del territori de les Illes Balears, determinant la reclassificació de diversos sòls urbans sense urbanització consolidada".***

El recent decret llei 10/2022 a l'article 2 reclassifica determinats sòls urbans sense urbanització consolidada, en compliment del mandat que conté l'apartat 6 de l'article 2 esmentat, del Decret llei 9/2020, de 25 de maig, de mesures urgents de protecció del territori de les Illes Balears.

No obstant això, les indicacions normatives desenvolupades en aquest article 2 no alteren les decisions del document de modificació núm. , la potestat establerta a l'art. 2 del Decret llei 9/2020, tal com és el cas del Consell de Mallorca que va assumir les dites competències mitjançant acord del Ple de 29 de desembre de 2021.

### 3.1.2. SOBRE LES LIMITACIONS A LA INCORPORACIÓ DE NOU SÒL URBANITZABLE I LA PRIORITAT D'ENFOCAR L'ACTIVITAT URBANÍSTICA I TERRITORIAL CAP A LA CONSERVACIÓ, LA RECUPERACIÓ I LA REHABILITACIÓ DE TOT EL PATRIMONI AMBIENTAL I URBÀ DE LA COMUNITAT.

***La disposició final primera introdueix les modificacions de la Llei 12/2017, de 29 de desembre, d'urbanisme de les Illes Balears quant a la capacitat d'establir noves àrees de creixement.***

**Aquest punt suposa una implementació d'un nou contingut complementari, per la qual cosa no suposa una modificació sinó la implementació de la Memòria.**

El decret Llei 10/2022 introdueix una modificació de l'art. 20 de la Llei 12/2017, de 29 de desembre, d'urbanisme de les Illes Balears afegint un nou apartat 2 en què es desenvolupa una regulació restrictiva de les possibilitats de delimitació de nous sectors urbanitzables. S'estableix la prioritat de la rehabilitació, regeneració i renovació urbana davant de les propostes de nous creixements, així mateix introdueix el concepte de sòl vacant. Aquest decret estableix una lectura restrictiva respecte a la possibilitat de proposar nous consums de sòl (urbanitzables) donant prioritat a les situacions ja previstes i no desenvolupades i sempre de manera ajustada a les necessitats reals de sòl que s'avaluin.

Aquesta Modificació núm. 3 del PTIM, de forma coherent amb el principi enunciat, ja havia avançat en el document aprovat inicialment mitjançant la disposició transitòria catorzena, en la prioritat de la compleció de trames urbanes ja planificades davant de les propostes de nou sòl urbanitzable.

No obstant això, a fi de millorar-ne la redacció i harmonitzar-la, pel que fa al creixement de sòl residencial, turístic o mixt que limita el PTIM, amb el nou contingut de l'article 20.2 de la Llei 12/2017, de 29 de desembre, d'urbanisme de les Illes Balears (derivat del Decret Llei 10/2022, de 27 de desembre de mesures urgents), es proposa una nova redacció de la DT14a del PTIM amb el contingut següent:

***Disposició transitòria catorzena "Règim d'aplicació del creixement residencial, turístic o mixt" (AP)***

*El planejament urbanístic general municipal no podrà incorporar nova superfície de creixement de sòl urbanitzable residencial, turístic o mixt, previst a la norma 6 d'aquest Pla, mentre es doni alguna de les circumstàncies previstes a l'article 20.2 de la Llei 12/2017, de 29 de desembre, d'urbanisme de les Illes Balears.*

### 3.1.3. SOBRE L'AMPLIACIÓ D'ALGUNS ÀMBITS DE LES ÀREES DE PROTECCIÓ ESPECIAL

La disposició final segona del Decret Llei 10/2022 modifica l'annex I, cartografia, de la Llei 1/1991, de 30 de gener, d'espais naturals i règim urbanístic de les àrees de protecció especial de les Illes Balears (LEN)

**Aquest punt suposa una implementació del contingut descrit a l'apartat 6.2 ACTUALITZACIÓ DE LA CARTOGRAFIA D'ESPAIS PROTEGITS de la Memòria, ja que aporta nous sòls subjectes a protecció en base a decisions posteriors, així com a reconeixement del trasllat d'obligacions ja existents i que no és apareixien com a tals a la cartografia del PTIM.**

Aquesta modificació de la delimitació d'espais naturals i règim urbanístic de les àrees de protecció especial de les Illes Balears, per al cas de Mallorca es concreta en els àmbits següents:

“1. A l'illa de Mallorca es modifica parcialment la cartografia d'acord amb l'Annex II (del DL10/2022), i s'amplien els àmbits de les àrees de protecció especial que s'indiquen a continuació:

*24 – Es Trenc – Salobrar de Campos*

*46 – Barrancs de Son Gual i Xorrigo*

*47 – Àrees Naturals de la Serra de Tramuntana”*

S'adjunten il·lustracions de l'Annex II on s'identifiquen a escala adequada els àmbits que s'hi incorporen i les diferents modificacions de la LEN.

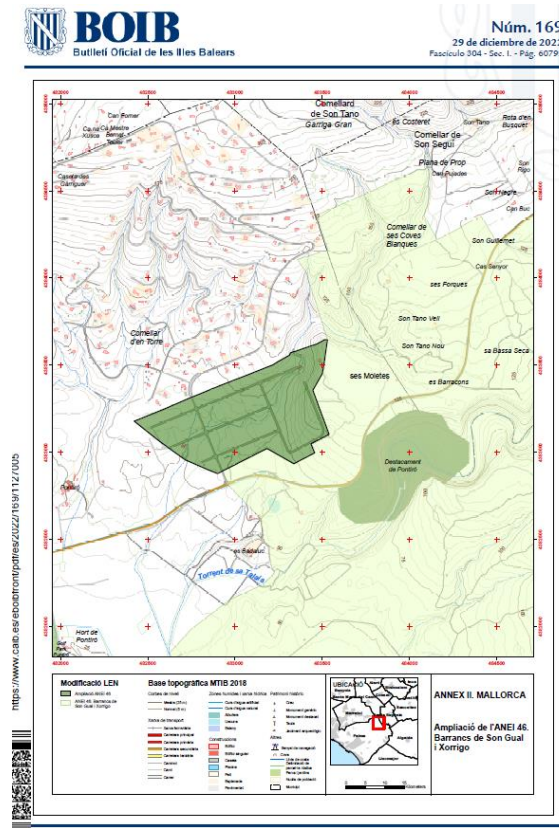
Per a més seguretat jurídica, s'ha considerat convenient modificar la cartografia d'aquesta Modificació núm. 3 del PTIM en aquests àmbits amb el corresponent règim normatiu d'aplicació sobre aquests.



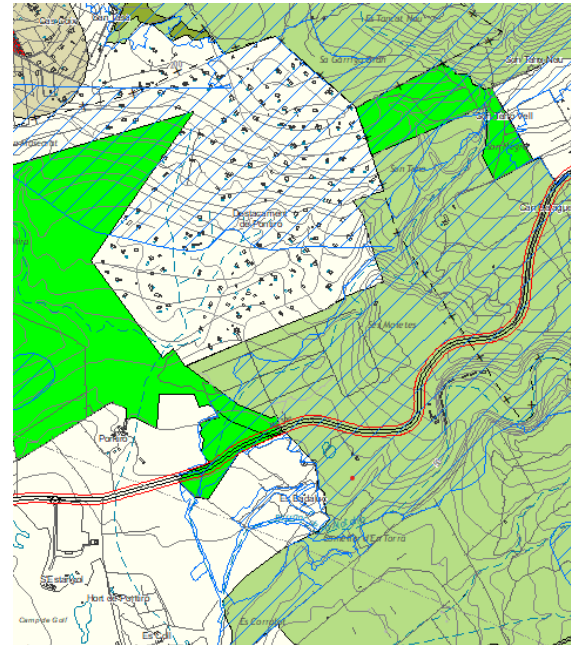


- **46 – Barrancs de Son Gual i Xorrigo**

Té una superfície estimada de 44,75 ha



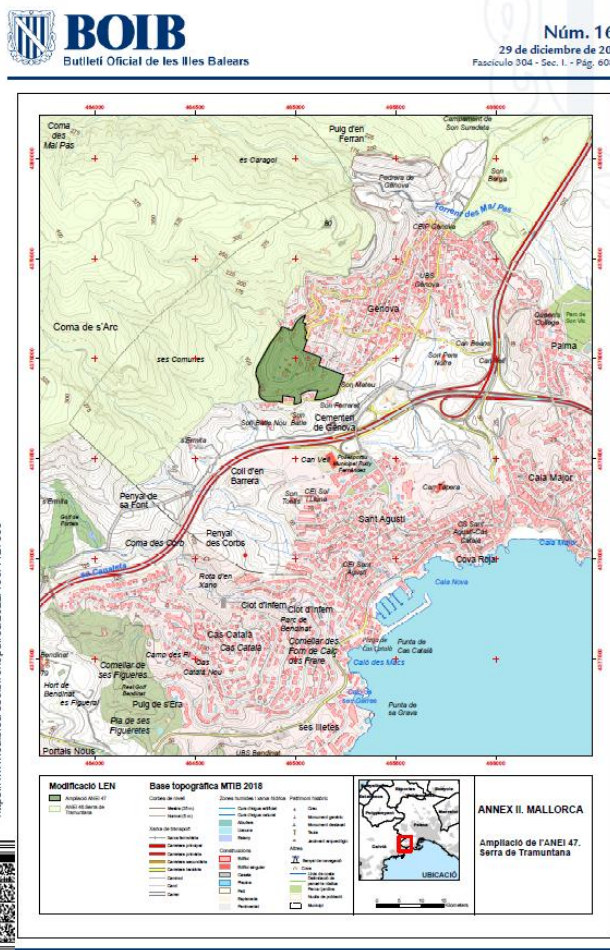
Ampliació proposada pel DL 10/2022



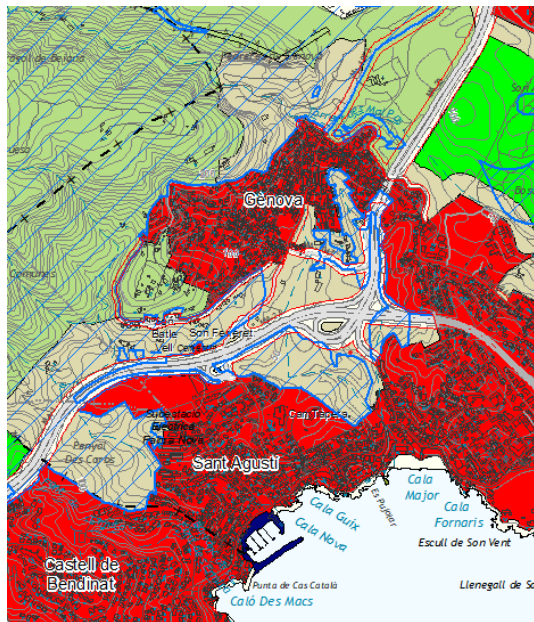
Incorporació a la cartografia de la M3PTIM

• **47 – Àrees Naturals de la Serra de Tramuntana”**

Suposa una superfície de 10,32 ha a la zona de Gènova, TM de Palma.



Ampliació proposada pel DL 10/2022



Incorporació a la cartografia de la M3PTIM

### 3.2. ACTUALITZACIÓ A LA LLEI 2/2017, DE 27 DE JUNY, DE DECLARACIÓ DEL PARC NATURAL MARÍTIM-TERRESTRE ES TRENC-SALOBRAR DE CAMPOS.

**Aquest punt suposa una implementació del contingut descrit a l'apartat 6.2 ACTUALITZACIÓ DE LA CARTOGRAFIA D'ESPAIS PROTEGITS de la Memòria, ja que aporta nous sòls subjectes a protecció en base a decisions posteriors, així com a reconeixement del trasllat d'obligacions ja existents i que no és apareixien com a tals a la cartografia del PTIM.**

La declaració del Parc natural marítime-terrestre és Trenc-Salobrar de Campos es va realitzar mitjançant la Llei 2/2017. En ella (article 3.1.a) s'estableix que, en relació amb el règim urbanístic del sòl inclòs al parc natural, li correspon la classificació de sòl rústic d'especial protecció com a Àrea d'alt nivell de protecció (AANP).

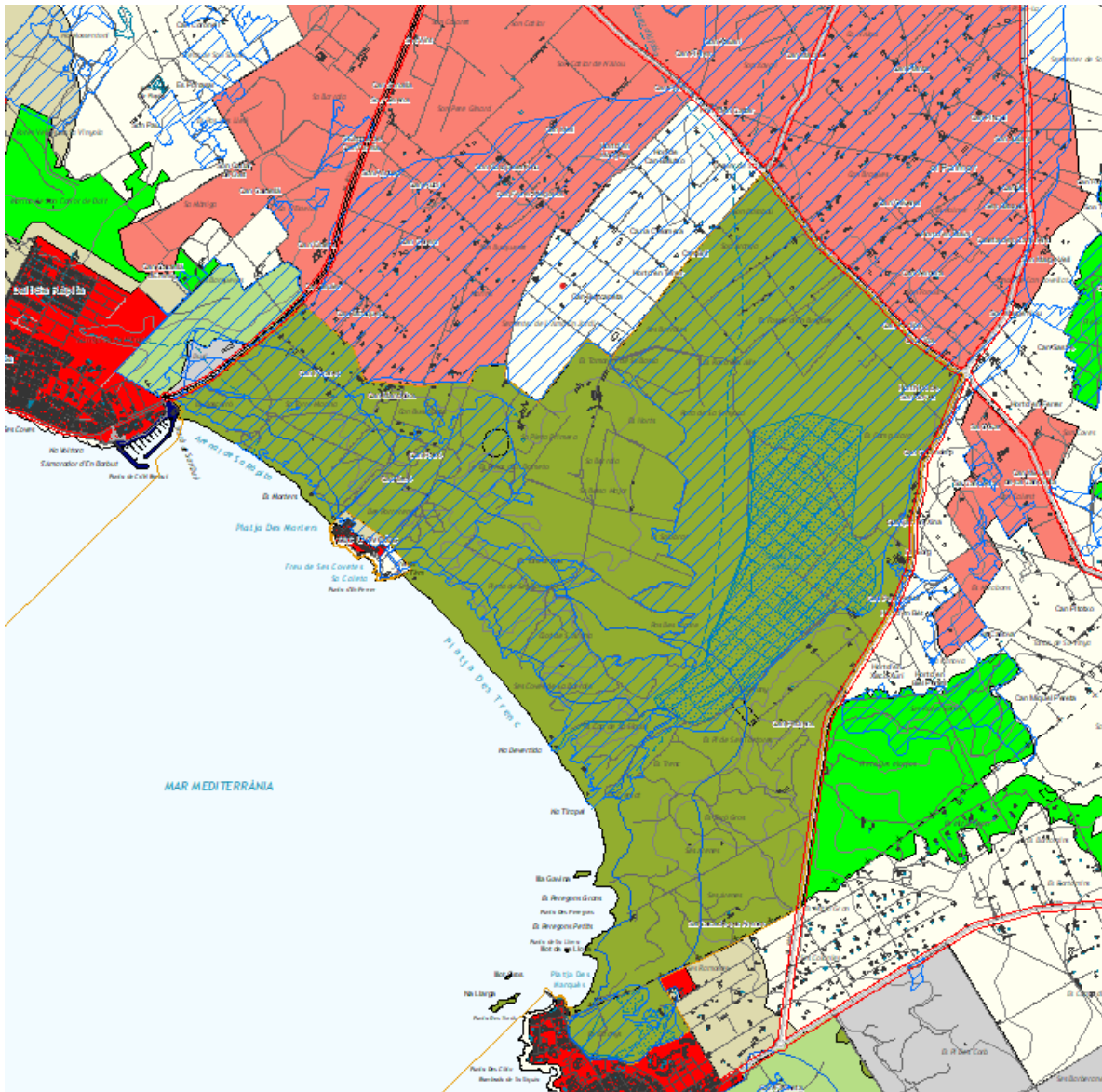
*Article 3. Normes de protecció de l'àmbit terrestre del parc natural.*

*1. En l'àmbit terrestre del Parc Natural Marítime-Terrestre és Trenc-Salobrar de Campos regeixen les normes de protecció següents:*

*a) Quant al règim urbanístic del sòl inclòs al parc natural, aquest és el que correspon a la classificació de sòl rústic d'especial protecció com a àrea d'alt nivell de protecció (AANP) en aplicació de la Llei 1/1991, de 30 de gener, d'espais naturals, i la matriu d'ordenació del sòl rústic de la Llei 6/1999, de 3 d'abril, de les directrius d'ordenació territorial de les Illes Balears i de mesures tributàries, i la resta de normativa que sigui aplicable.*

*(...)*

Per tant, es trasllada aquest règim d'aplicació sobre els plànols ordenació.



Extracte de la cartografia de la Sèrie P1 de la MPTIM

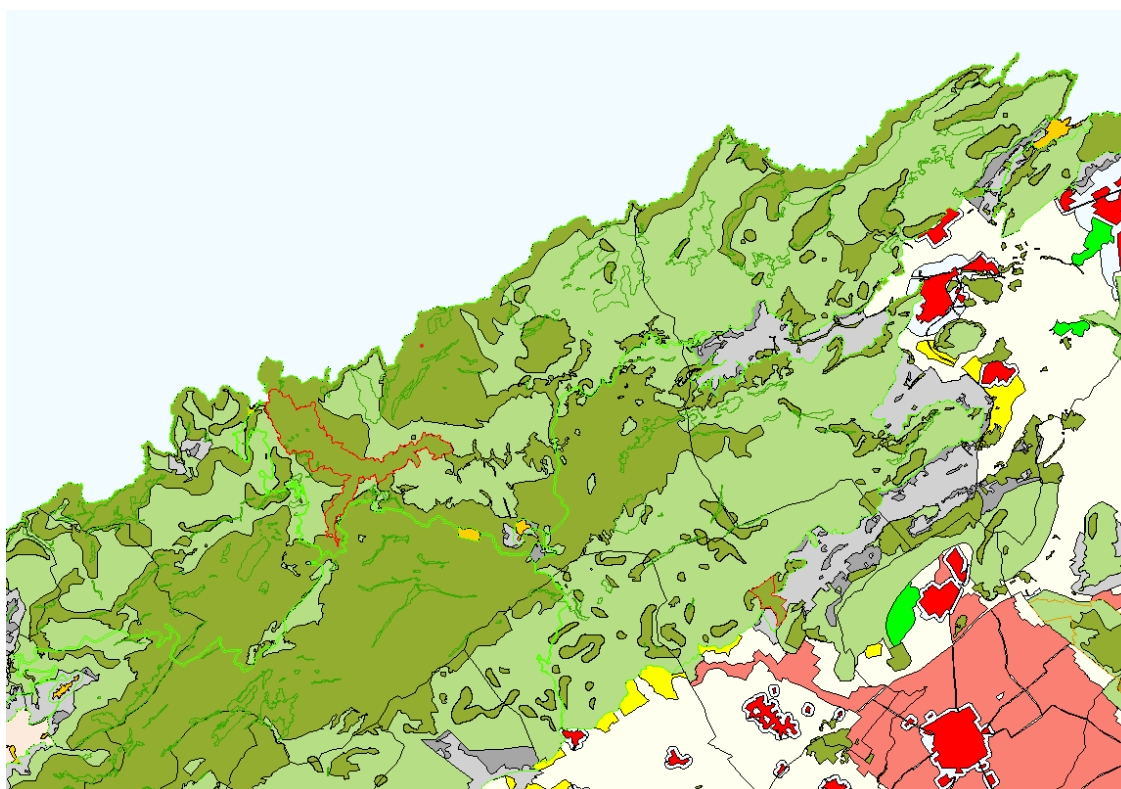
### 3.3. ADEQUACIÓ A L'APLICACIÓ DE L'ART. 19.1 DE LES DOT A LA SERRA DE TRAMUNTANA.

**Aquest punt suposa una implementació del contingut descrit a l'apartat 6.2 ACTUALITZACIÓ DE LA CARTOGRAFIA D'ESPAIS PROTEGITS de la Memòria, ja que aporta nous sòls subjectes a protecció segons decisions posteriors, així com a reconeixement del trasllat d'obligacions ja existents i que no és apareixien com a tals a la cartografia del PTIM.**

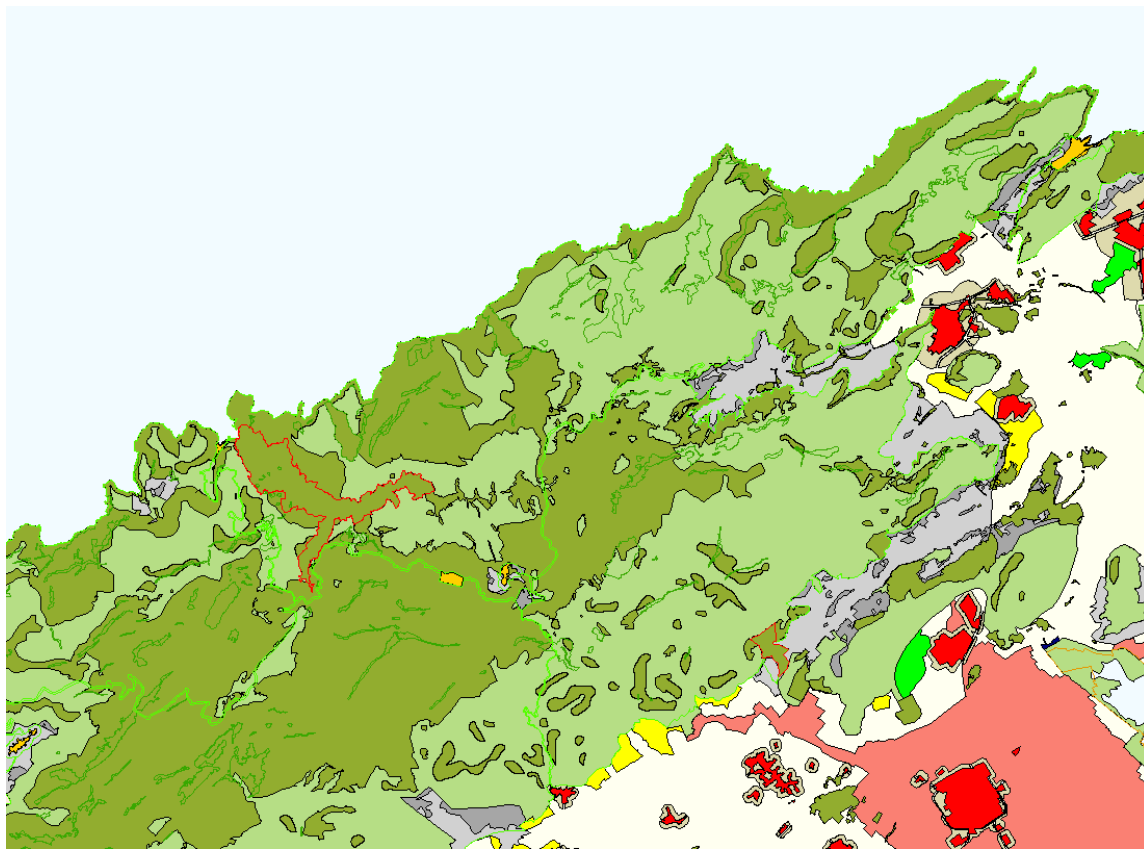
El vigent article 19.1 a de les DOT a la seva redacció conferida per la Disposició addicional 1 de la Llei de 5/2005, de 26 de maig, per a la conservació dels espais de rellevància ambiental (LECO), estableix que:

*Les àrees naturals d'especial interès d'alt nivell de protecció, definides per la Llei 1/1991, de 30 de gener, d'espais naturals i de règim urbanístic de les àrees d'especial protecció de les Illes Balears, així com els parcs, les reserves naturals i els Monuments naturals declarats a les Illes Balears, així com també les àrees classificades com a zones d'exclusió als paratges naturals declarats, de conformitat, amb aquesta llei.*

S'ha detectat que en alguns àmbits de la Serra de Tramuntana existien sòls categoritzats com a reserva natural i/o monument natural que parcialment no estaven assenyalats amb aquesta categoria de protecció. Per tant, s'ha ajustat la delimitació de les Àrea d'alt nivell de protecció (AANP) per incloure com a tals la totalitat del sòl declarat com a reserva natural o com a monument natural.



Full versió inicial



Full versió actualitzada

### 3.4. DECRET 8/2023 DE 20 DE FEBRER. APROVACIÓ DEL PORN I AMPLIACIÓ DEL PARC NATURAL DE LA PENÍNSULA DE LLEVANT

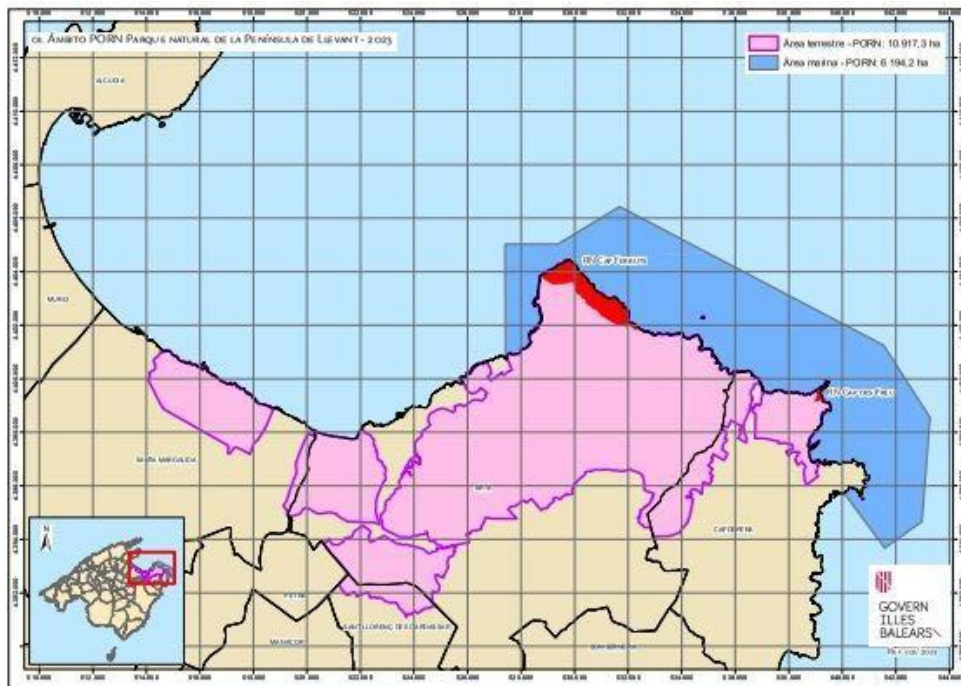
**Aquest punt suposa una implementació del contingut descrit a l'apartat 6.2 ACTUALITZACIÓ DE LA CARTOGRAFIA D'ESPAYS PROTEGITS de la Memòria, ja que aporta nous sòls subjectes a protecció segons decisions posteriors, així com a reconeixement del trasllat d'obligacions ja existents i que no és apareixien com a tals a la cartografia del PTIM.**

La recent aprovació del Decret 8/2023 de 20 de febrer pel qual s'aprova el Pla d'Ordenació dels Recursos Naturals de Llevant i s'amplien els límits del Parc Natural de la Península de Llevant, publicat al BOIB de 23 de febrer de 2023, suposa una alteració dels límits d'un Parc natural.

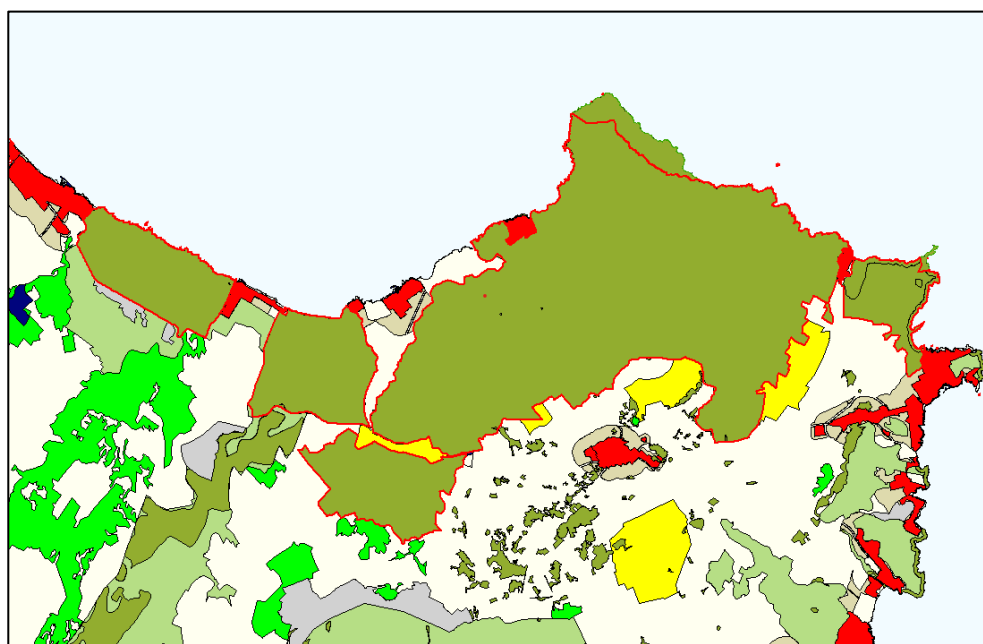
Com s'ha dit a l'apartat anterior, el vigent article 19.1 a de les DOT a la seva redacció conferida per la modificació desenvolupada per la Disposició addicional 1 de la Llei de 5/2005, de 26 de maig, per a la conservació dels espais de rellevància ambiental (LECO), estableix que:

Les àrees naturals d'especial interès dalt nivell de protecció, definides per la Llei 1/1991, de 30 de gener, d'espais naturals i de règim urbanístic de les àrees d'especial protecció de les Illes Balears, així com els parcs, les reserves naturals i els Monuments naturals declarats a les Illes Balears, així com també les àrees classificades com a zones d'exclusió als paratges naturals declarats, de conformitat, amb aquesta llei.

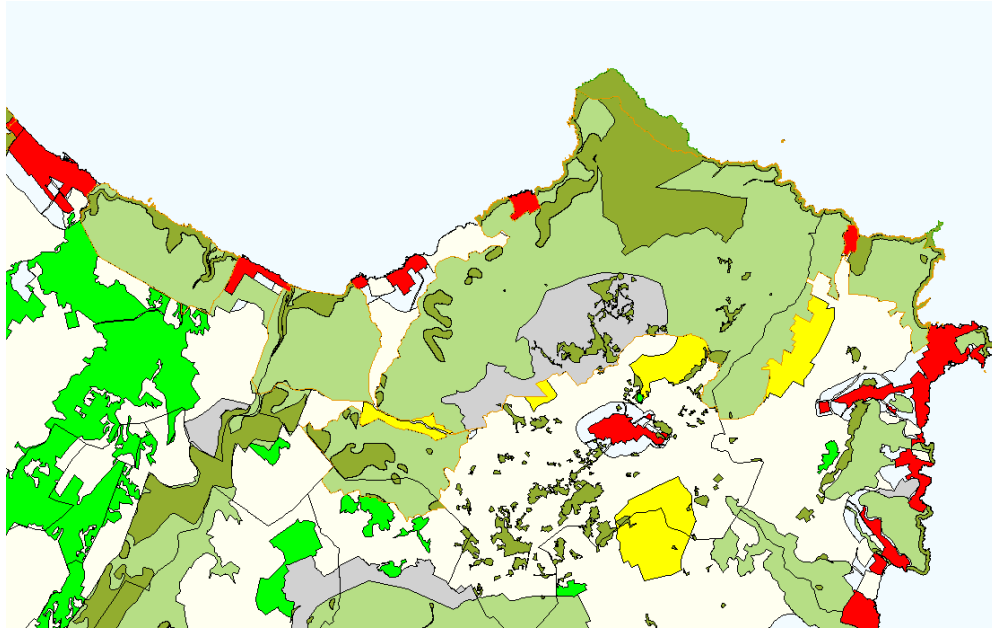
Per tant, s'ha considerat necessari actualitzar el límit terrestre del Parc Natural segons els límits aprovats per evitar dissonàncies amb altres documents, així com la seva consideració com a AANP



Plànol publicat del PORN i de l'ampliació del Parc Natural de la Península de Llevant.



Imatge de la categorització com a AANP de la totalitat del Parc Natural de Península de Llevant



Imatge de la categorització en l'actual PTIM



## 4. MILLORES TÈCNIQUES

### 4.1. NOVA REDACCIÓ DE LA DISPOSICIÓ TRANSITÒRIA TERCERA “DELIMITACIÓ DE SÒL URBÀ I URBANITZABLE (AP)”

**Aquest punt suposa un reforçament de l'abast normatiu de la cartografia, implementació del contingut descrit a l'apartat 6.1.PROCÉS DE REVISIÓ I AJUST CARTOGRÀFIC de la Memòria.**

A fi d'aclarir la interacció normativa entre documents i possibles discrepàncies entre ells, es depura la prevalença de la delimitació del sòl urbà i urbanitzable, o apte per a la urbanització, continguda als instruments de planejament urbanístic aprovats definitivament sobre les delimitacions grafiades als plànols del Pla territorial, excepte en els casos en què aquests desajustos provinguessin de canvi de classificació de sòl operats expressament amb caràcter permanent per aquest Pla territorial, per instruments de rang legal o per l'execució de sentències judicials.

Per això es proposa una millora tècnica de la redacció de la disposició transitòria tercera, que queda amb el contingut següent:

*«1. La delimitació de sòl urbà i urbanitzable, conseqüència de l'aprovació definitiva de l'elaboració, modificació o revisió d'instruments de planejament urbanístic general municipal, prevaldrà sobre les delimitacions grafiades als plànols d'aquest Pla, excepte en els casos de canvi de classificació de sòl operats expressament amb caràcter permanent per aquest Pla territorial, per instruments de rang legal o per l'execució de sentències judicials.*

*2. En aquells municipis que no disposin de planejament general o que aquest no estigui adaptat a la Llei 1/1991, de 30 de gener, d'espais naturals i de règim urbanístic de les àrees de protecció especial de les Illes Balears, en allò que pel que fa a la delimitació de les àrees de desenvolupament urbà realitzada per aquest Pla territorial dins dels àmbits afectats per l'esmentada Llei 1/1991, la seva classificació definitiva serà la que figuri en aquests instruments de planejament general com a conseqüència de l'aprovació definitiva de la seva elaboració, modificació o revisió adaptada al contingut de la dita llei.»*

### 4.2. REFORMULACIÓ DEL RÈGIM TRANSITORI D'ADAPTACIÓ DEL PLANEJAMENT URBANÍSTIC A LES DISPOSICIONS DE LA MD3PTIM

**Aquest punt suposa una implementació d'un nou contingut complementari, per la qual cosa no suposa una modificació, sinó que és complementari a la Memòria.**

Per a una sistemàtica més adequada al contingut del Pla vigent es proposa modificar la redacció de la disposició transitòria setena vigent suprimint el segon paràgraf. Així mateix, es descarten els apartats b) i c) que es van proposar al text aprovat inicialment.

Al seu lloc s'afegeix un nou apartat 4ter a la disposició addicional tercera del PTIM amb la redacció següent:

*4ter. No obstant l'establert als apartats anteriors, els projectes d'elaboració, revisió i/o modificació de planejaments generals o de desenvolupament que es trobaven en tramitació en el moment de la publicació al BOIB de l'acord del Ple del Consell Insular*

*de Mallorca de 29 de desembre de 2021, d'aprovació inicial de la modificació número 3 d'aquest Pla (BOIB núm. 180 de 30 de desembre de 2021), es poden continuar tramitant i ser objecte d'aprovació definitiva, llevat del supòsit de canvi explícit de classificació, sempre que a la data indicada hagués finalitzat el període d'informació pública en el procediment administratiu corresponent. Aquest planejament urbanístic,*

#### 4.3. PRECISIONS QUANT A LA INTEGRACIÓ PAISATGÍSTICA I AMBIENTAL DELS TANCAMENTS

**Aquest punt suposa una implementació d'un nou contingut complementari, per la qual cosa no suposa una modificació sinó que és complementari a la Memòria.**

D'acord amb una petició antecedent per part d'associacions ecologistes i d'acord amb les indicacions de la Memòria Ambiental pel que fa al respecte a la biodiversitat i de forma coherent amb l'article 68 de la LUIB quant a les normes d'aplicació directa de criteris de regulació als llocs de paisatge obert i quant a la prohibició "de murs i els tancaments o la instal·lació d'altres elements que limitin el camp visual per contemplar les belleses naturals, trencar l'harmonia del paisatge o desfigurar-ne la perspectiva pròpia.", s'opta per implementar les condicions d'integració dels tancaments al PTIM.

El PTIM a la seva norma 22 desenvolupa una sèrie de condicions d'integració paisatgística i ambiental, i a l'apartat 1.c.3) es descriuen algunes característiques dels tancaments de les propietats.

No obstant això, en relació amb les característiques dels tancaments cinegètics que se citen a la Norma 22.1.c.3) Davant dels diferents problemes d'interpretació i implementació tècnica sobre les seves característiques, s'ha considerat adequat incorporar precisions sobre les característiques dels tancaments cinegètics per a la seva correcta aplicació. Per això se substitueix íntegrament el paràgraf de la norma 22.1.c.3) del PTIM, que queda amb el contingut següent:

Se substitueix íntegrament el paràgraf de la norma 22.1.c.3) del PTIM, que queda amb el contingut següent:

*3) Els tancaments de les finques a sòl rústic s'ajustaran a la naturalesa i usos d'aquesta tipologia de sòl i als sistemes constructius tradicionals de Mallorca, integrant-se al paisatge i respectant la biodiversitat de l'ecosistema, especialment pel que fa a les espècies a Règim de Protecció Especial. Igualment, hauran de permetre el drenatge i l'escorriment de l'aigua, per prevenir la generació de solcs i carcaves, i evitar l'erosió del sòl.*

*En el cas de murs d'obra, s'executaran amb la tipologia i els materials tradicionals de cada unitat de paisatge, i podran ser, segons el cas, de pedra en sec sense morter o carreus de marès sense arrebossar. L'alçada màxima d'aquests murs serà d'un metre. Sobre els murs es podrà instal·lar malla ramadera i filferro sostinguda sobre pals de fusta, fins a una alçada total de dos metres i vint centímetres (mur i malla).*

*Amb la finalitat d'evitar la fragmentació d'hàbitats i facilitar el drenatge del terreny, caldrà garantir la circulació de la fauna a través del mur, deixant lliures, a nivell del terra, obertures o passos d'un mínim de 20 cm x 20 cm cada 10 metres a tot el perímetre.*

*En relació amb les malles, les característiques seran de tipologia ramadera (amb buits amples quadrats o rectangulars), pròpia del sòl rústic i integrades al paisatge. Es prohibeix la utilització de filferro de arc.*

*Quan les malles s'instal·lin directament sobre el terra, hauran de permetre la circulació de fauna silvestre, per la qual cosa a la part inferior hauran de garantir a tot el perímetre, obertures de 15 cm x 15 cm arran de terra. Sobre la malla es podran instal·lar filferros de reforç de l'estructura del tancament i sostinguin la malla.*

*Els pals que subjecten les malles o les tanques sempre seran de fusta, podent-se encaixar en tubs metàl·lics clavats a terra per a una millor subjecció, un millor drenatge i una més còmoda substitució en cas de deteriorament. Aquests tubs metàl·lics no han de sobresortir més de 15 cm del nivell del terra.*

*Es prohibeix expressament la malla de simple torsió (romboïdal o d'autopista), la malla de doble i triple torsió (hexagonal), la malla electrosoldada, així com els tancaments amb panells rígids plegats, per no respondre a sistemes tradicionals, pel seu gran impacte al paisatge i per l'impediment que suposen per a la circulació de la fauna.*

*Els tancaments al costat de camins, carreteres i autopistes han de permetre la contemplació de paisatges oberts i naturals, o de les perspectives sobre conjunts urbans tradicionals o llocs pintorescos. En el cas de barreres acústiques, els materials, les tipologies i la disposició han de possibilitar la plantació de vegetació per reduir l'impacte visual i paisatgístic. En cap cas no s'admetran panells de materials plàstics.*

#### 4.4. ALTRES MILLORES I IMPLEMENTACIONS A LA CARTOGRAFIA

**Aquest punt suposa una implementació del contingut descrit a l'apartat 6. ACTUALITZACIÓ CARTOGRÀFICA: REDELIMITACIÓ DE LES ÀREES DE DESENVOLUPAMENT URBÀ I URBANITZABLE O DE LES ÀREES D'ASSENTAMENT EN PAISATGE D'INTERÈS de la Memòria, ja que aporta noves explicacions criteris amb què s'han desenvolupat.**

Sobre la cartografia s'han implementat millores i correccions d'errors o de contradiccions.

- S'han corregit algunes errades detectades en relació amb el planejament municipal vigent.
- S'han realitzat correccions sobre les APT de carreteres adequant-les a les traces viàries actualitzades, i se n'han eliminat restes als interiors del sistema viari, especialment en alguns grans enllaços.
- S'han eliminat algunes àrees de transició (AT) situades separades de l'entorn d'ADU per franges de sistema viari amb les respectives APT, o per franges de sòl en situacions ANEI o AANP. Aquesta situació era contradictòria amb els criteris de continuïtat exigibles a la regulació d'usos d'aquesta categoria. En qualsevol cas, s'ha respectat una franja mínima de 100 m des del límit de les àrees de desenvolupament urbà.
- S'ha millorat la consideració a efectes cartogràfics com a sistemes generals territorials d'instal·lacions a les infraestructures de serveis a escala insular. S'han incorporat com a tals (a altres elements ja incorporats com els aeroports i els hospitals) a les instal·lacions definides pel Pla Director Sectorial de Residus no Perillosos de l'Illa de Mallorca i així com als elements centrals del sistema energètic insular.

## 5. XIFRES SINTÈTIQUES

Després dels ajustaments assenyalats s'han produït algunes variacions a les respectives superfícies. Les xifres globals insulars un cop ajustades són les següents.

<b>MODIFICACIÓ N° 3 DEL PTIM</b>		
<b>categoria</b>	<b>has %</b>	
AANP	55.060	15,1%
ANEI	63.135	17,4%
AAPI a Sòl Rústic	756	0,2%
ARIP	16.657	4,6%
ARIP Boscós	3.362	0,9%
AIA Extensiva Oliverar	2.504	0,7%
AIA Extensiva Vinya	2.521	0,7%
AIA Intensiva	12.305	3,4%
SRG-Forestal	20.564	5,7%
SRG	152.735	42,0%
AT	13.460	3,7%
Àrees de desenvolupament: AAPI Urbà i Urbanitzable	949	0,3%
Àrees de desenvolupament: Sòl Urbà i Urbanitzable	17.729	4,9%
Sistema General Territorial	1.939	0,5%

<b>M3PTIM</b>	
<b>categoria</b>	<b>has</b>
<b>APR (Àrees protecció de riscos)</b>	
APR Erosió	100.064
APR Eslavissament	68.327
APR 'Incendis'	116.651
APR 'Inundació'	14.773
sòl subjecte a APR	153.877
<b>APT (Àrees de protecció territorial)</b>	
APT Carreteres (2)	8.435
APT Costas (1)	16.026

(1) les Àrees de Protecció de Costes se superposen algunes de les categories.

(2) les Àrees de Protecció de Carreteres se superposen algunes de les categories.