



MODIFICACIÓ N° 3 DEL PLA TERRITORIAL INSULAR DE MALLORCA **PTIM**

APROVACIÓ DEFINITIVA (acord de Ple de 11 maig 2023)

MODIFICACIÓ ANNEX I. ÀREES DE RECONVERSIÓ TERRITORIAL (AP)

ELABORAT PER:

INDEX:

ART-6 CONNECTOR PAISATGÍSTIC LINEAL NA BORGES – MASSÍS DE RANDA (ampliació de límit)

ART-11: OPERACIONS ESTRATÈGIQUES EN ELS TRES NODUS TERRITORIALS DE L'ILLA (Palma, Inca, Manacor)

ART 6. CONNECTOR PAISATGÍSTIC LINEAL NA BORGES –MASSÍS DE RANDA.

Descripció

Amb aquest projecte es volen unir paisatgísticament unes àrees separades mitjançant connectors paisatgístics lineals.

Justificació de la A.R.T

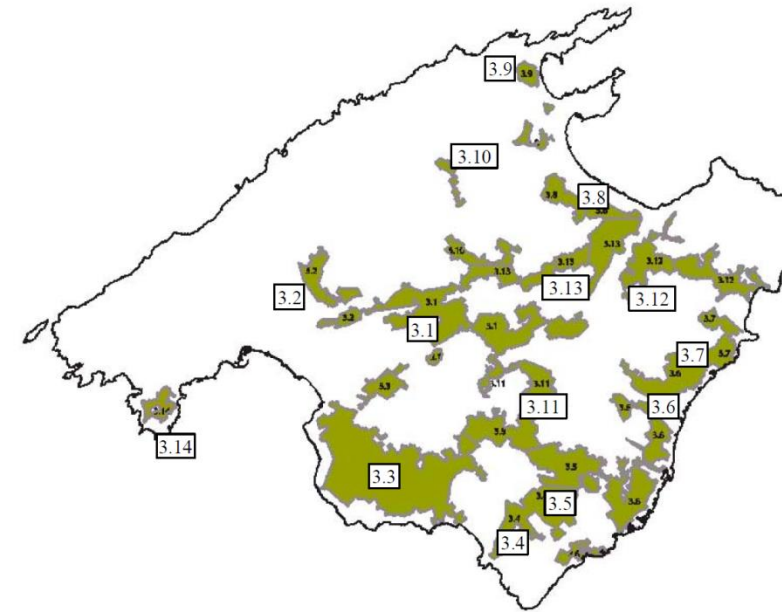
D’acord amb l’art. 37 de les D.O.T. un dels objectes de les actuacions que es duguin a terme amb les A.R.T. pot ser la millora del paisatge rural, que segons l’art. 38 es desenvoluparien mitjançant projectes de millora territorial que tenen entre els seus objectes precisament la pròpia millora del paisatge rural. Per això s’ha buscat la zona rural de l’illa la millora de la qual paisatgística podia repercutir més positivament en el paisatge mallorquí per incloure-la com A.R.T. i garantir així la màxima repercussió dels Projectes de Millora Territorial que es desenvolupin. A aquest efecte s’explica a continuació el mètode de selecció dut a terme per escollir el connector paisatgístic lineal entre Borges i el Massís de Randa com el més adequat per ser delimitat com A.R.T.

Metodologia de selecció

s’han avaluat tots amb dos índexs: a) l’increment que la realització del connector suposaria en la qualitat paisatgística de l’illa, b) la capacitat de connectivitat entre àrees naturals d’especial interès de Mallorca de manera que les àrees connectades, per la seva mida o disposició, suposin un increment qualitatiu de la seva capacitat biològica. Com a resultat d’aquesta valoració, s’ha escollit el connector paisatgístic lineal de na Borges – Massís de Randa.

Se ha realitzat una anàlisi de les àrees de l’illa que són susceptibles de fomentar la connexió paisatgística amb els següents criteris per a la seva definició geogràfica:

- Criteri de possibilitat: que sigui possible la unió d’àrees naturals entre si a través de territoris que presentin característiques ambientals similars a aquestes àrees, o que comparteixin un recurs o valor natural, com és el cas d’una mateixa conca hidrogràfica, o simplement per proximitat geogràfica.
- Criteri de delimitació: aquelles àrees que per la seva grandària, situació, característiques (com a zones d’arbratge de secà, etc) i estat actual presentin una elevada vulnerabilitat; o bé que hagin estat objecte d’aprofitaments originadors d’alteracions o minvaments en el seu potencial biòtic i/o automanteniment.
- Criteri de globalitat: que la proposta arribi a donar cohesió a la totalitat del paisatge de l’illa i redueixi la seva fragmentació actual enfront dels talls radioconcèntrics originats per l’estructura radial viària entorn a la capital. Mitjançant les unions de les zones de la Serra de Tramuntana– arc de Palma– sa Marina – Randa– Llevant – Artà, s’aconsegueix la unió en un tot integrat d’importants sistemes naturals de l’illa, que es reforcen amb un entrellaçat més dens amb les unions de Son Real– na Borges–Sineu– el Puig de Sta. Magdalena– Serra de Tramuntana, passant Sineu juntament amb na Borges– Solleric–Pina–és Rafal Garcés a ser l’epicentre de tot el sistema. Mitjançant aquests criteris es va arribar a una definició de tots els possibles connectors lineals.



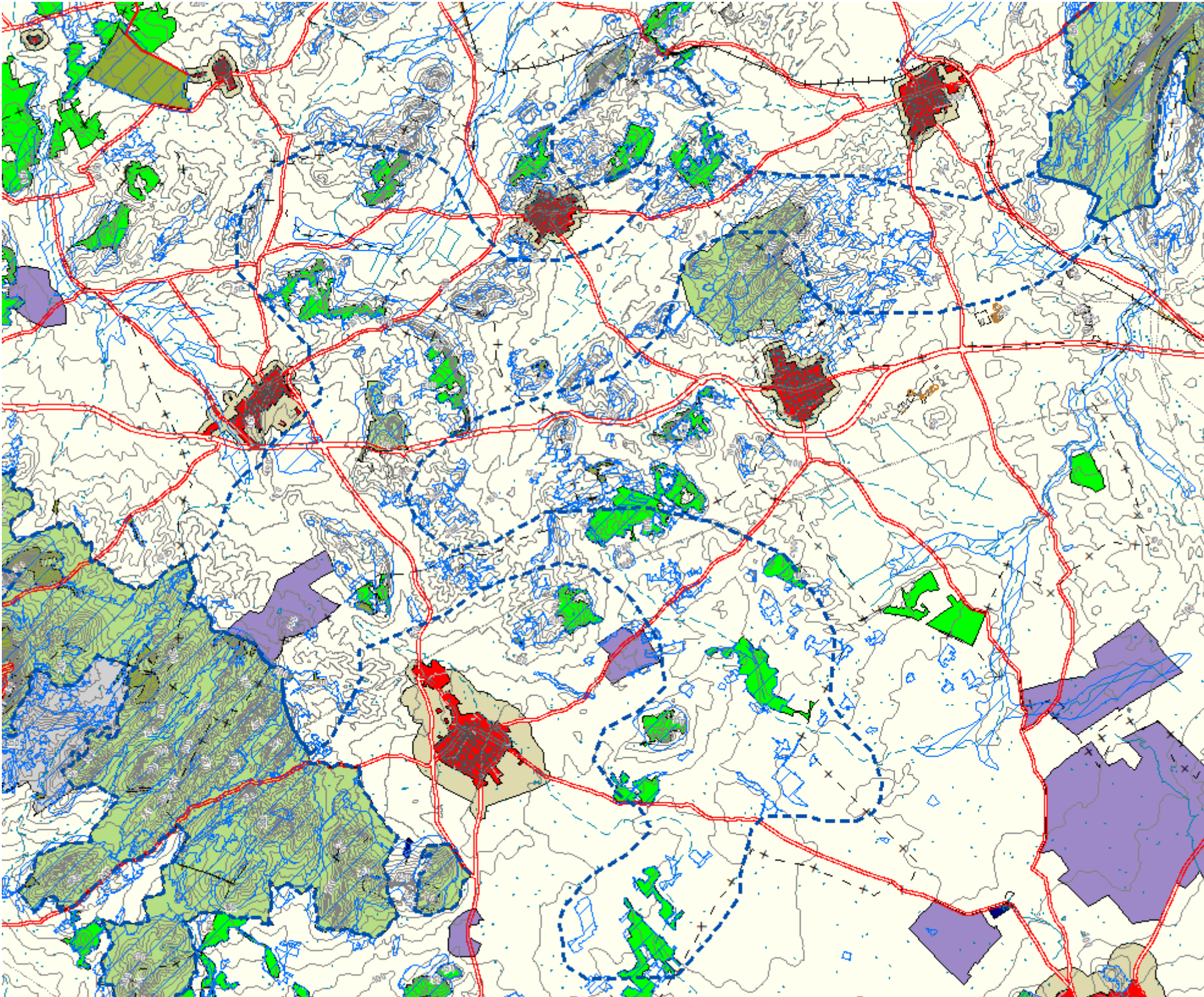
Selecció

A l’efecte de centrar les actuacions de les ART cap sobre dels possibles connectors s’han avaluat tots ells amb dos índexs: a) l’increment que la realització del connector suposaria en la qualitat paisatgística de l’illa, b) la capacitat de connectivitat entre àrees naturals d’especial interès de l’illa de manera que les àrees connectades, per la seva grandària o disposició, suposin un increment qualitatiu de la seva capacitat biològica.

De resultes de tal valoració s’ha triat el connector paisatgístic lineal na Borges – Massís de Randa.

	Índex paisatgístic	Índex de connectivitat	
3.1–Arco de Sineu	3	1	4
3.2–Arco de Palma	3	2	5
3.3–Llucmajor	2	2	4
3.4–Campos	3	1	4
3.5–Randa–Llevant	3	1	4
3.6–Llevant	1	1	2
3.7–Calicant mar	1	2	3
3.8–Son Real–Tramuntana	2	1	3
3.9–Pollença	1	1	2
3.10Inca	1	1	3
3.11–na Borges–Randa	3	3	6
3.12– na Borges–Calicant mar	3	2	2
3.13– Son Real–Borges–Sineu	1	1	2
3.14– Rafeubetx	2	1	3

ART 6. CONNECTOR PAISATGÍSTIC LINEAL NA BORGES –MASSÍS DE RANDA.



Proposta

Es pretén amb aquest projecte la reforestació i recuperació paisatgística de l'àrea de Mallorca que separa el Pla de la zona de Llevant i que uniria el ANEI de na Borges amb el ANEI del Massís de Randa. Donada la fàcil connexió entre el ANEI de Massís de Randa i el de Son Gual i Xorrigo, i el d'aquest amb el de la Serra de Tramuntana –a través del futur parc metropolità de l'arc de Palma–, resulta que aquest connector paisatgístic és clau per aconseguir una connexió natural des de la Serra de Tramuntana fins a la península d'Artà, millorant el paisatge i l'estructuració dels espais naturals existents a l'illa.

- Definició en cinc tipus d'àrees dins de les propostes en aquesta ART, o contigu a ella, en coordinació amb l'administració competent en matèria de muntanyes i els propietaris privats: a) les àrees que actualment siguin muntanyes públiques o privades, b) les que poden quedar definits com a muntanyes en funció de la seva futura repoblació o transformació en terrenys forestals, c) altres àrees sense ús actual agropecuari però en les quals o bé vegetin espècies arbòries característiques del cultiu agrícola o van ser objecte d'aquest, o bé hagin estat destinades al sosteniment del bestiar, d) àrees sense ús actual agropecuari i que no es trobin cobertes apreciablement amb espècies arbòries o arbustives, e) les àrees amb actual ús agropecuari.
- Redacció d'un Pla Especial per part de l'administració competent en ordenació del territori que reguli les diverses ajudes i incentius a establir en cadascuna d'aquestes cinc àrees, amb l'objectiu final d'anar duent a terme un gradual projecte de naturalització, millorant el paisatge d'aquesta zona i estructurant amb ordre el territori Insular.
- El Pla Especial establirà un organisme de gestió del connector lineal que estaria compost per l'administració d'ordenació del territori, la de medi ambient, la forestal, l'agrícola i els titulars dels terrenys. Aquest organisme tindrà la funció de suport o de promotor en l'elaboració de projectes i plans de naturalització del connector, de la seva execució, de difusió d'associacionisme, i de divulgació de mètodes de silvicultura racional. A més es tractaria que fos un òrgan de suport per a l'elaboració d'informes respecte a la tramitació, i aprovació de projectes i plans de naturalització.

El connector paisatgístic lineal en Borges – Randa deu igualment ser per tant de receptor de projectes i ajudes per al seu desenvolupament cap a estats evolutius de major valor ecològic.

- Donar prioritat en aquest connector lineal per a ser receptor de les ajudes per al manteniment de cultius arboris per a funcions ambientals i paisatgístiques.
- Donar prioritat en aquest connector lineal per a ser receptor de les ajudes establertes en el Reglament (CE) 1257/1999 del Consell, de 17 de maig, sobre ajudes al desenvolupament rural a càrrec del Fons Europeu d'Orientació i Garantia Agrícola (FEOGA) que estableix la concessió de subvencions a fons perdut per al repoblament de terres agrícoles, i que poden incloure els costos de plantació, una prima anual per hectàrea repoblada per a cobrir els costos de manteniment durant un període de fins a cinc anys i una prima anual per hectàrea per a cobrir durant un període màxim de vint anys les pèrdues d'ingressos que suposi el repoblament d'aquestes terres anteriorment conreades.
- Possible requalificació futura de la figura de protecció dels espais els recursos i els valors dels quals naturals ho justifiquin, contemplant-se dos casos prioritaris:

1. En el cas que la millora d'un petit territori contigu a un ANEI hagi adquirit a aquell un estat ecològic similar o superior a aquest ANEI se'n proposaria la incorporació a l'ANEI.

2. Quan s'origini un territori més gran per unió de petites àrees naturals limítrofs i s'origini un canvi efectiu en els seus valors ecològics i d'automanteniment, respecte als territoris anteriorment existents, se'n podria proposar la incorporació com a ARIP.

3. En aquests casos, caldrà aprovar la tramitació corresponent, amb una modificació de la Llei 1/91, d'espais naturals o una modificació del Pla territorial per incloure-hi unes figures equivalents segons el cas.

Objectius i justificació de les mesures proposades

Els objectius perseguits amb aquest projecte són:

- **Redibuixar i conservar els territoris amb vocació boscosa de la zona.**

El connector aquesta compost en un 10% per boscos de pinedes, que seran el nucli dur entorn del qual es podran anar ampliant les zones boscoses.

- **Estructurar amb ordre el territori Insular.**

Aquest connector lineal separa paisatgísticament la zona del Pla de la del Llevant, i té una dimensió suficient per a ser clarament percebut com a frontera paisatgística entre aquestes comarques.

- **Compartir entre els municipis externs a la Serra de Tramuntana la responsabilitat de millorar ecològicament l'illa.**

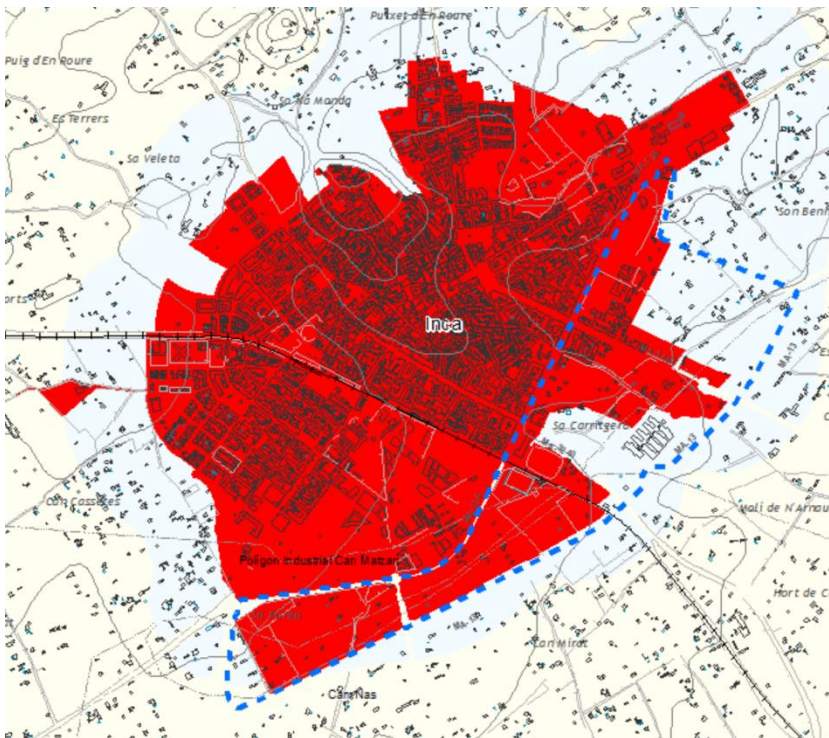
Aquest connector lineal transcorre fonamentalment pels municipis de Petra, Sant Joan, Montuïri i Porreres, i aconseguirà crear zones ecològiques amb les quals corresponsabilitzar-se de la millora del medi natural de l'illa.

ART-11 OPERACIONS ESTRATÈGIQUES EN ELS TRES NODES TERRITORIALS DE LES ILLA (Palma, Inca i Manacor)

Introducció.

Aquestes són operacions estratègiques de rehabilitació i millora dels accessos i la qualitat urbana dels tres nodes territorials: Palma, Inca i Manacor.

ART 11.1.- FAÇANA D'INCA



OBJECTIUS

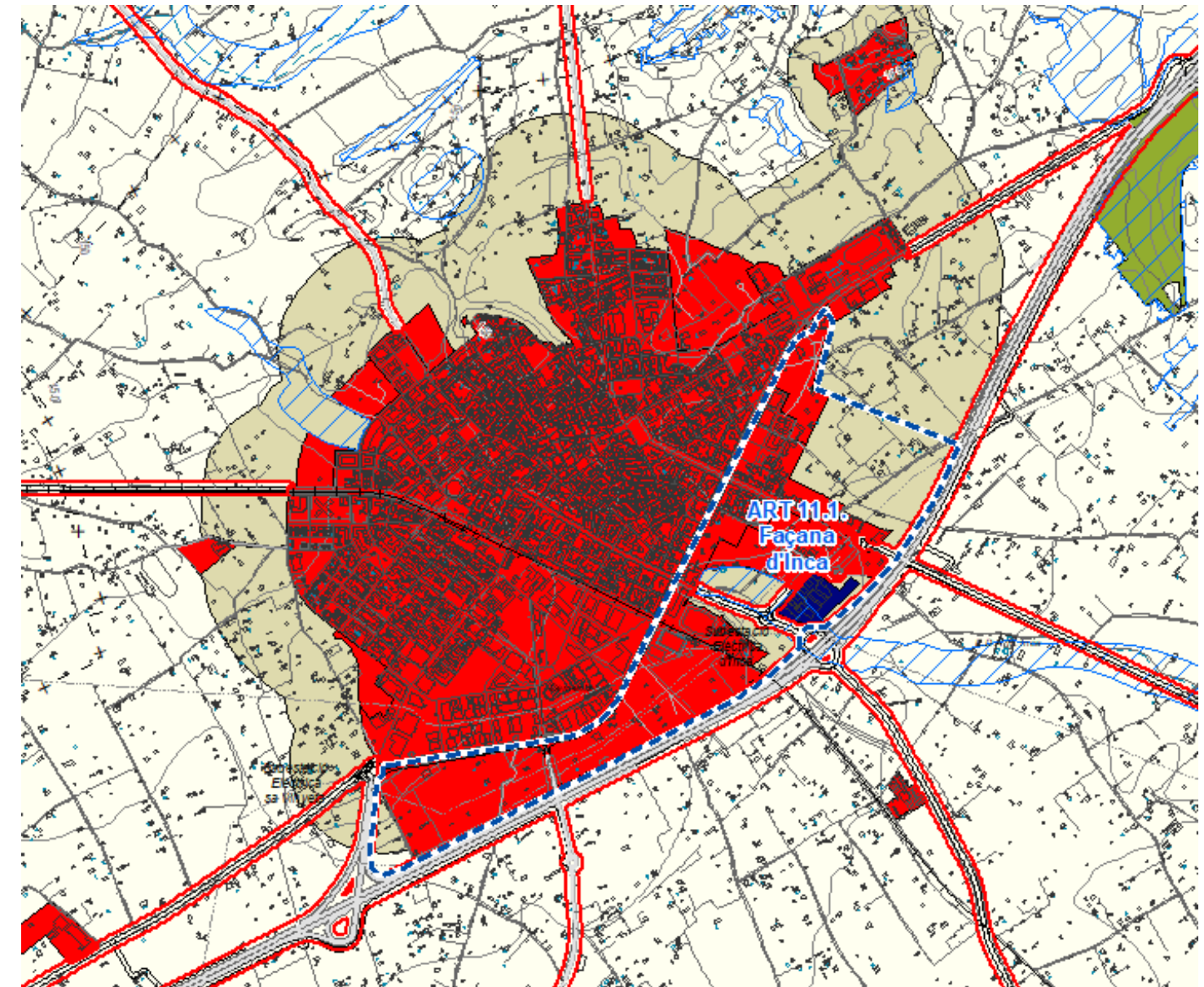
- Millora de la imatge de la ciutat.
- Creació d'una nova zona d'equipaments i serveis entre l'hospital i el sòl urbà d'Inca.
- Millora dels accessos a la ciutat d'Inca, especialment els de la carretera de Sineu i Llubí.
- Creació de zones verdes en els accessos a la ciutat.
- Donar resposta als comportaments urbanístics de la ciutat.
 - Fomentar una política d'ordenació i gestió del paisatge que consideri les característiques intrínseques de l'àmbit i la seva relació amb l'entorn.

INSTRUMENT DE DESENVOLUPAMENT

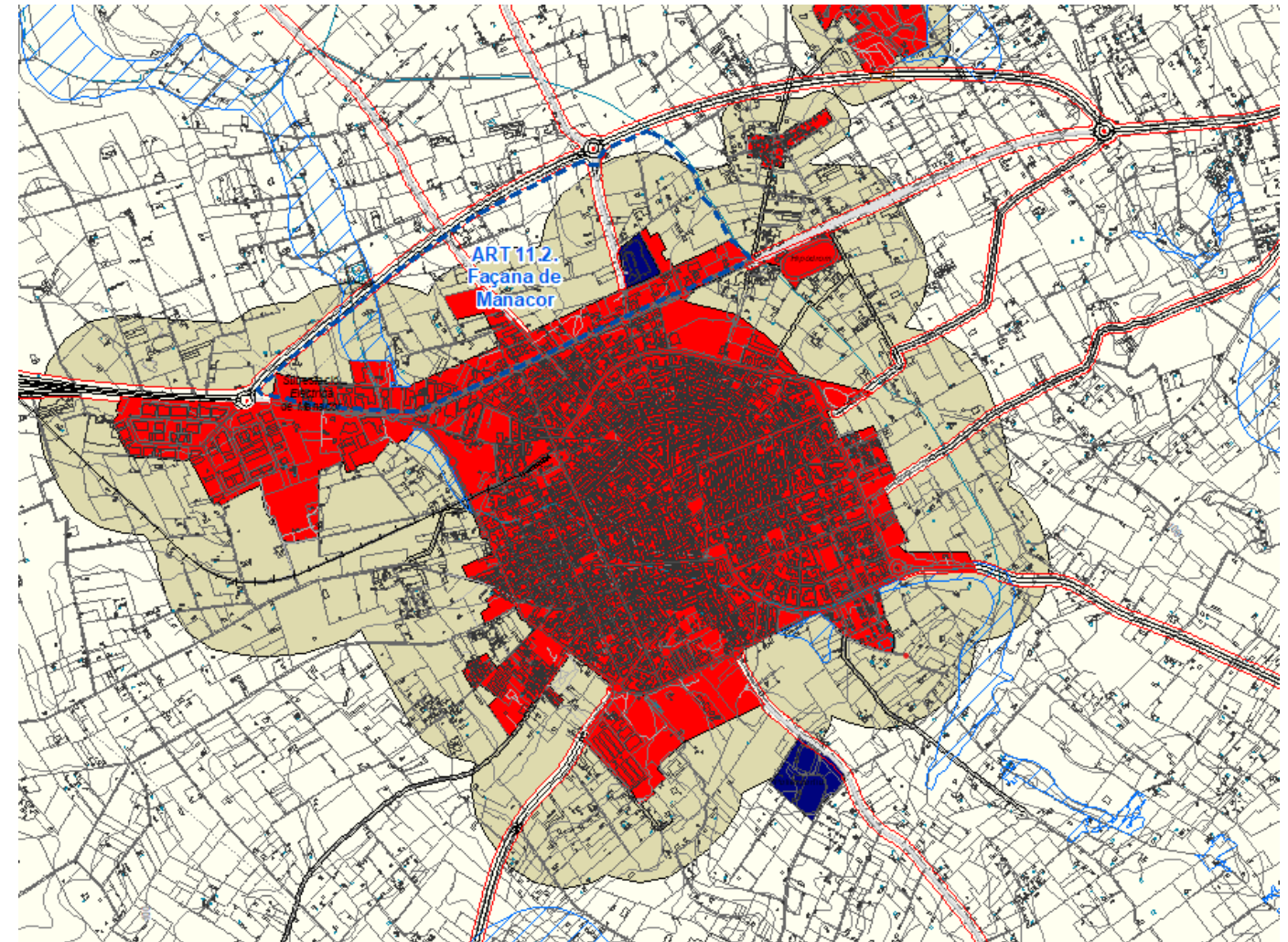
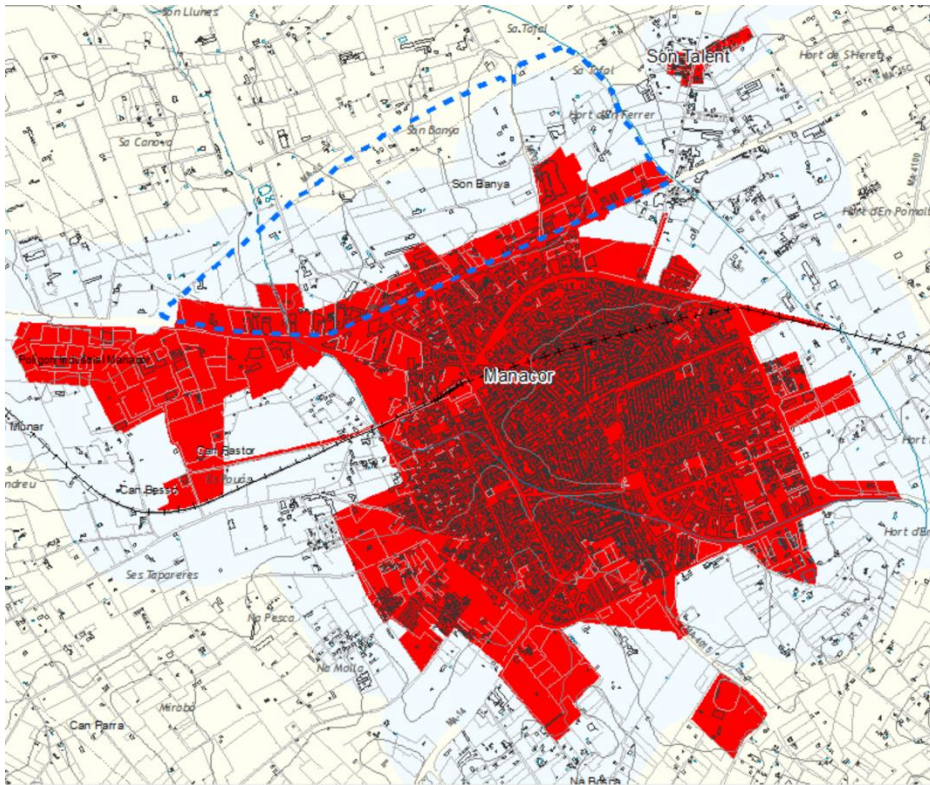
- Pla de Reconversió Territorial / Projecte de Millora Territorial

EXECUCIÓ

- Diferida



ART 11.2.- FAÇANA DE MANACOR



OBJECTIUS

- Millora de la imatge de la ciutat.
- Millora dels accessos a la ciutat, mitjançant la creació de nous accessos des de la futura ronda nord de circumval·lació.
- Creació d'una nova àrea per a usos dotacionals.
- Creació d'una àrea de serveis lligada a l'Hospital de Manacor.

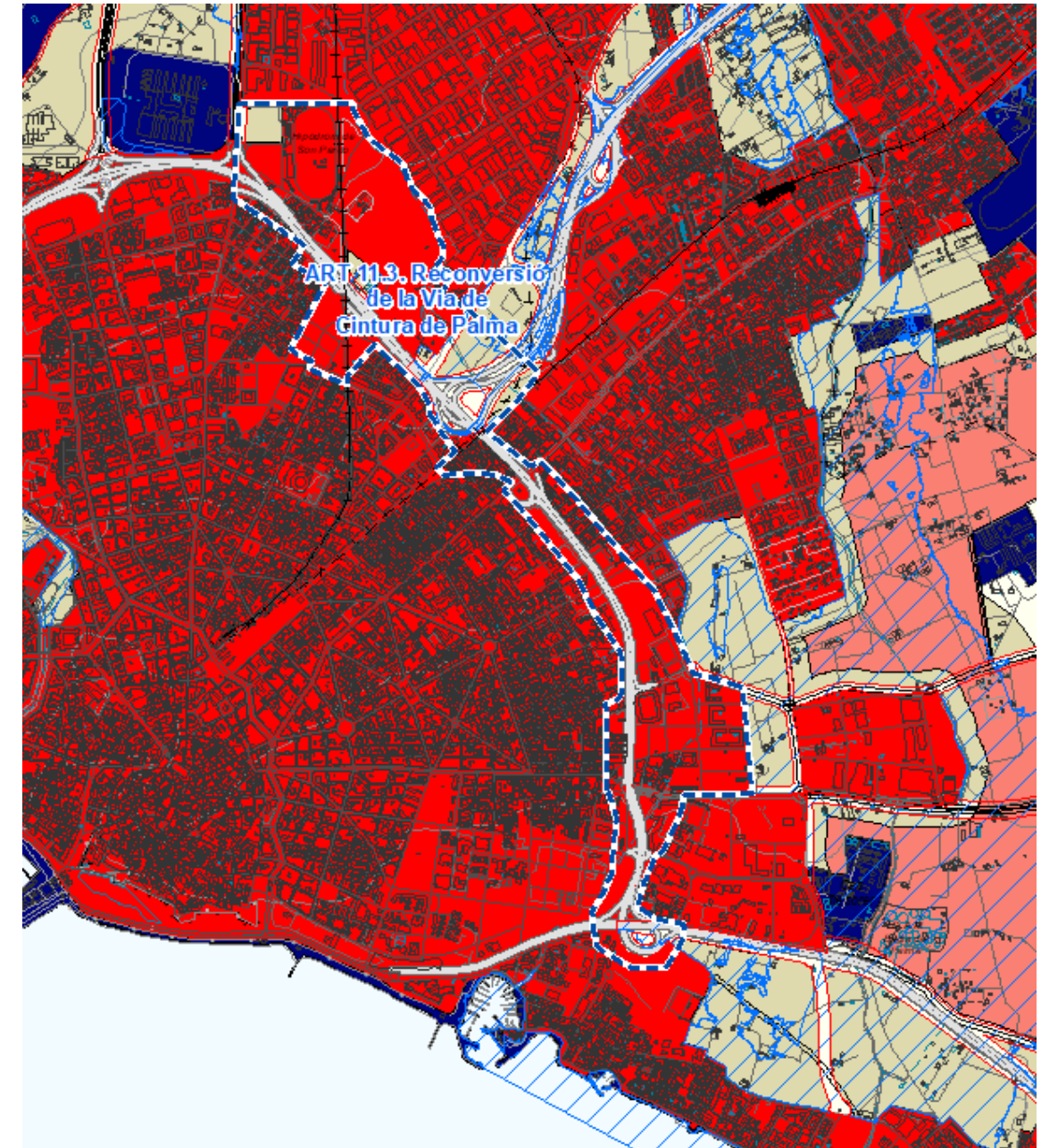
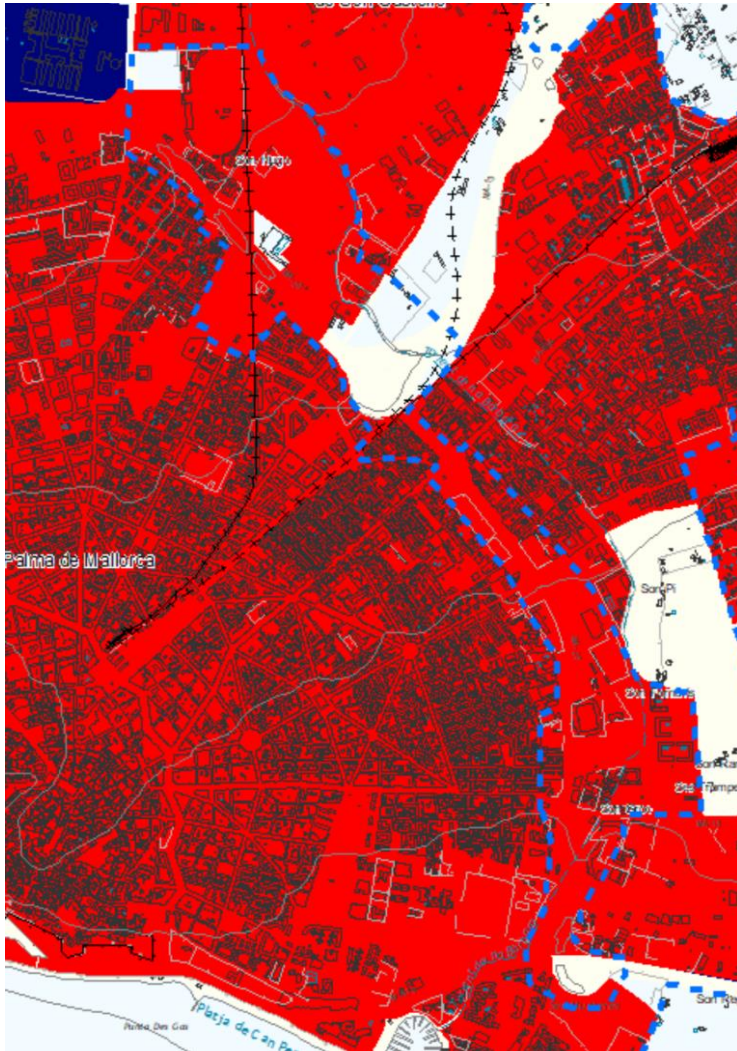
INSTRUMENT DE DESENVOLUPAMENT

- Pla de Reconversió Territorial / Projecte de Millora Territorial

EXECUCIÓ

- Diferida

ART 11.3.- VIA DE CINTURA DE PALMA



OBJECTIUS

- Millora de la imatge de la ciutat.
- Millora de la qualitat urbana de la ciutat garantint l'accessibilitat i estudiant alternatives d'aïllament acústic, preferiblement mitjançant arbratge o pantalles naturals,
- Delimitar els usos establint les incompatibilitats.
- Demolició d'edificis obsolets.
- Estudiar la pertinència i la viabilitat de mesures de permeabilitat en l'àmbit (millorar la relació amb l'estructura urbana del centre i l'eixample de la ciutat) que contribueixin a millorar la qualitat ambiental i la seguretat dels vianants com el soterrament parcial de la via de cintura o la creació de passos a diferents nivells.

- Estudiar la pertinència i la viabilitat de crear corredors o zones verdes en el conjunt amb l'eix de la via de cintura de Palma, amb l'objectiu de mitigar la fragmentació i millorar les condicions estètiques i perceptives dels vianants.

INSTRUMENT DE DESENVOLUPAMENT

- Pla de Reconversió Territorial / Projecte de Millora Territorial

EXECUCIÓ

- Diferida